

# 소니아 리키엘 컬렉션에 나타난 니트웨어 색채 특성

## The Color Characteristics of Knit Wear Shown in Sonia Rykiel's Collections

이 승 아 · 조 주 연 · 이 연 희<sup>+</sup>  
Lee, Seung A · Cho, Ju Yeon · Lee, Youn Hee<sup>+</sup>

한양대학교 의류학과 박사과정  
유한대학 패션디자인과 교수  
한양대학교 의류학과 교수<sup>+</sup>

Doctoral Course, Dept. of Clothing & Textiles, Hanyang University  
Professor, Dept. of Fashion Design, Yuhan College  
Professor, Dept. of Clothing & Textiles, Hanyang University<sup>+</sup>

### Abstract

Sonia Rykiel's knitwear is unique, not only in its shapes and materials, but also in the combination of colors used with a stripe pattern and an intarsia pattern from an aspect of colors. This study intended to aim analyzing the colors used in Sonia Rykiel's collection, thereby providing ideas in developing new colors and coloration and basic data for the knit wear industry. For this study, we selected 267 fashion design works that were shown on web-sites. 601 colors were chosen in Sonia Rykiel's 14 collections from 2002 to 2008. The resulting RGB values were converted into HV/C by the Munsell Conversion Program (Ver. 8.0.1). And then the colors were analyzed by Munsell's 10 Hues and 12 tone classifications of PCCS (Practical Color Coordinate System). The results of this study are as follows. First, red and dark grayish tone were the most frequently used. In all seasons, red and dark grayish tone were the most prominent. Despite a small difference each year, red and yellow red were steadily used. Second, the use of achromatic colors, which is usually used as a basic color, was insignificant. However, off white and brown were used a lot instead of white and black. This study analyzed the color characteristics of knitwear in Sonia Rykiel's collections with important role and colors of knit wears. For future study, we suggest the analysis of the color combination and harmony in Sonia Rykiel's collections.

**Key Words:** Sonia Rykiel's collection, knit wear, color, Munsell Conversion Program

## I. 서론

### 1. 연구 필요성 및 목적

산업의 발달과 함께 주 5일 근무제 시행에 따른 현대 라이프 스타일의 변화로 편안하고 캐주얼한 웨어의 필요성과 중요성이 요구되고 있다. 소비자 개성이 중요해진 현대 패션의 경향을 충족할 수 있는 니트 웨어는 현대 패션에서 중요한 부분을 차지하고 있다. 니트 웨어가 갖는 신축성, 유연성, 드레이프성 등은 캐주얼 웨어의 특성에 부합되고 다른 아이템과의 다양한 코오디네이션을 제시할 수 있다. 니트웨어는 원사, 색상, 편직 기기에 따라 자유로운 조형적 표현이 가능하여 원사부터 디자인까지 다양한 변화를 시도할 수 있다. 이러한 특성은 다양한 니트 아이템으로 소비자의 욕구를 충족시킬 수 있을 뿐 아니라 다른 아이템과의 조화를 스타일과 색채를 통하여 이룬다고 할 수 있다.

색채는 디자인의 3요소인 색, 선, 소재 중 가장 먼저 인지되며, 강하게 인식되는 요소이다. 패션 상품에서도 형태보다 색채가 상품의 선택에 있어서 우선시되며 소비자의 개성을 표출하는 중요한 부분이 된다. 이처럼 색채는 소비자들을 시각적으로 자극하는 효과를 갖기 때문에 판매에 직접적인 영향을 줌으로 복식 디자인에 있어서 그 중요성은 크다.

현대의 패션 디자이너 중 소니아 리키엘(Sonia Rykiel)은 작품 중 대부분의 아이템을 니트로 표현하고 있으며, 그 니트들은 형태나 소재 면에서도 다른 디자이너와 구별된다. 소니아 리키엘 디자인에서 우리에게 가장 강하게 인식된 것 중의 하나가 독특한 컬러 스트라이프와 그림이나 프린트와 같은 효과를 내는 인타시아(intarsia) 조직이다. 인타시아 조직이란 평편 조직에서 바탕과 다른 색으로 무늬를 넣는 방법으로 컬러의 각각의 영역 내에서만 편직된다. 색채 관점에서 보면 주로 스트라이프 패턴과 인타시아 패턴에서 사용되는 색채의 조합은 소니아 리키엘만의 색채들로 제시된다. 소니아 리키엘의 컬러 사용은 자신만의 디자인을 표현하는데 큰 부분을 차지하고 소재와 스타일과 어우러져 많은 관심을 받고 있다. 최근까지 특정 패션 디자이너의 작품을 통한 색채 연구가 일부 이루어졌으나, 다른 아이템과의 코오디네이션이라는 중요한 역할을 하는 니트웨어의 관점에서 니트웨어에 대한 색채 연구는 미비하다.

본 연구의 목적은 소니아 리키엘 컬렉션의 니트웨어 색채 특성에 대해 분석하여 그 특징을 살펴보고, 이를 통하여 니트웨어 개발에 있어 다양하고 새로운 색채와 배색 디자인에 아이디어를 제공하여 니트 의류산업에 기초 자료로 사용되도록 하고자 한다.

### 2. 연구 방법

본 연구를 위한 자료 수집은 문헌과 인터넷 등을 통하여였다. 수집된 자료를 바탕으로 디자이너 소니아 리키엘과 디자인에 관하여 이론적으로 고찰하고, 2000년 S/S부터 2008년 F/W 현재까지 소니아 리키엘 디자이너의 니트웨어 작품을 패션 정보 사이트의 자료를 활용하여 색채를 추출하였다.<sup>(1)</sup> 추출된 색채를 조사, 분석하여 색상별, 색조별, 연도별, 시즌별 색채 특성을 연구하여 보았다. 색채 분석은 먼셀의 색상환과 PCCS(Practical Color Coordinate System)의 톤 분류법을 사용하여 색상과 색조, 연도, 계절을 기준으로 분석을 하였다. 연구의 방법

(1) <http://www.firstviewkorea.co.kr> 자료검색일 2008, 5, 1, <http://www.soniarykiel.com> 자료검색일 2008, 5, 1

은 다음과 같다.

첫째, 퍼스트뷰코리아(www.firstviewkorea.com)에서 이미지 자료로 2002년 S/S부터 2008년 F/W까지 14개의 각 컬렉션에 나타난 소니아 리키엘 니트웨어 작품 267개의 아이템에서 추출된 601개 색채를 연구 자료로 활용하였다.

둘째, 소니아 리키엘의 컬렉션 사진을 일정한 형식(jpg)으로 저장하여 포토샵(photoshop ver.7.0)프로그램에서 아이드로퍼 도구(eyedropper tool)을 사용하여 대표색을 추출하였고, 이 대표색을 컬러칩으로 만들어 RGB값을 구하였다. 이 값을 먼셀 호환 프로그램(Munsell Conversion System ver.8.0.1)을 이용하여 HV/C값으로 변환하였다.<sup>1)</sup>

셋째, 이 값을 기준으로 색상 그룹은 먼셀의 이론에 따라, 빨강(red-R), 노랑(yellow-Y) 녹색(green-G), 파랑(blue-B), 보라(purple-P), 주황(yellow red-YR), 연두(green yellow-GY), 청록(blue green-BG), 남색(purple blue-PB), 자주(red purple-RP)로 10가지 색상으로 분류하여 분석하였다.<sup>2)</sup>

넷째, 색조 그룹은 PCCS체계에 따라 연한 색조(lt - light), 부드러운 색조(sf - soft), 둔한 색조(d - dull), 어두운 색조(dk - dark), 강한 색조(s - strong), 선명한 색조(v - vivid)와 회색조(g - grayish)로 분류하였다. 또한 명도와 채도가 높은 부분은 밝은 색조(b - brilliant)로, 낮은 부분은 짙은 색조(dp - deep)로 분류하였다. 그 외에 명도와 채도의 상태를 연한 색조(p - pale), 연한 회색조(ltg - light grayish), 어두운 회색조(dkg - dark grayish)로 하여 12가지로 분류한 후 분석하였다.<sup>3)</sup>

## II. 이론적 고찰

### 1. 소니아 리키엘과 작품의 경향 분석

프랑스 패션사에서 소니아 리키엘은 독특한 니트 웨어로 유명하다. 자신의 임신복으로 스웨터를 직접 짜서 입은 것을 계기로 1962년부터 매장에서 스웨터와 임부복을 제조·판매하였다. 1968년에 파리에 처음으로 부티크를 열고 컬렉션에 참가하였다. 1970년에 『WWD(Women's Wear Daily)』에 의해 니트웨어의 여왕이라 불렸다. 1970년대에 니트웨어 디자이너로 입지를 굳힌 후 여성복뿐 아니라 남성복, 아동복, 화장품, 가정용품까지 분야를 넓혔다.<sup>4)</sup> 소니아 리키엘은 편안한 라이프 스타일을 반영하여 여유있고 자유로운 스타일을 통해 자연스럽게 여성 스타일 옷을 여성들에게 제공하였다.<sup>5)</sup>

소니아 리키엘의 스타일은 컬렉션에서 보여지는 팬츠, 가디건, 폴오버, 스커트 등 다양한 아이টে으로 전개되지만 색채나 소재에 있어서 전체적으로는 통일되어 있다. 각각의 컬렉션에서 발표된 아이টে들은 다른 시즌 컬렉션의 아이টে들과도 조합하여 입을 수 있다.<sup>6)</sup> 소니아 리키엘의 작품은 다른 프랑스 디자이너들과 다르게 캐주얼한 요소를 추가하여 작품을 표현한다. 회화적인 효과를 표현하는 인타시아 기법을 사용한 작품은 솔기가 겹으로 나오도록 편직물의 안과 겹을 뒤집어 사용하였는데, 인타시아 기법으로 자주 표현되는 것은 <그림 1>과 같이 나비 타이, 자켓의 칼라, 단추를 들 수 있다. 시즌과 상관없이 흐르는 듯한 실루엣을 기본으로 하여 루즈한 팬츠를 <그림 2>와 같은 오버롤즈 형태로도 제안하였다. F/W시즌에는 <그림 3>과 같이 풍성하게 감싸는 아우터 느낌의 니트 코트로 제안되었다.

소니아 리키엘 만의 고유한 색채 활용의 특징을 보면, <그림 4>와 같이 다양한 밝은 색채와 함께 블랙 컬러를 사용하거나 톤 다운된 컬러와 블랙 혹은 브라운 컬러의 스트라이프 패턴의 작품과 봄여름에는 밝은 톤의 스트라이프 패턴을 볼 수 있다. 인타시아 기법으로 표현되는 작품에도 스트라이프 패턴의 작품처럼 다양한 색채가 사

용되고 있다. 사용하는 색채는 주로 아이보리, 복숭아색, 푸른 빛이 있는 회색, 목탄색, 붉은 벽돌색, 흑갈색 등으로 편안한 느낌을 준다.7) 소니아 리키엘이 주로 사용하는 블랙과 검은 색에 가까운 짙은 브라운 색은 다양한 색조의 다른 색상과 조화를 이루어 그 만의 특별한 색채 구성을 이룬다.

소니아 리키엘의 작품들의 소재는 벨로아, 스웨이드, 울, 앙고라 등의 부드러운 소재 사용으로 몸을 부드럽고 흐르는 듯한 감씨는 실루엣으로 다양한 아이템으로 표현하고 있다.8) 장식적인 효과를 위해 인조 다이아몬드의 부자재로 소니아 리키엘의 이름이나 모티브를 표현한 것도 특징적이다.

## 2. 패션 관련 색채 선행 연구

색채에 관한 연구는 다양한 분야에서 이루어지고 있는데, <표 1>에 의하면 패션 분야에서는 컬렉션의 색채를 분석한 김하늬(2001)9), 김종미 외(2006)10), 이민정(2004)11), 김미진 외(2007)12)의 연구, 특정 기성복 시장별 색채 분석 및 배색에 관한 조주연(2005)의 연구13)가 있다. 또한 패션 브랜드 웹의 홈페이지 색채 분석과 같이 세부적으로 연구되고 있다. 세부 시장에서의 색채 연구는 다양한 시장을 대상으로 하여 이루어지고 있으며, 특정 시장에서 사용된 특정 색채에 관한 연구도 이루어지고 있다.

한편, 소비자들의 높아진 인터넷 활용과 함께 브랜드의 웹사이트가 많이 생기고 있는 흐름에 따라 이에 관련된 연구도 이루어지고 있다. 배색 연구는 컬렉션이나 브랜드를 대상으로 한 자료를 분석하거나 새로운 방법 제시의 방향으로도 연구가 이루어지고 있다. 컬렉션에 관련된 색채 연구는 한 도시의 전체 컬렉션을 바탕으로 한 색채 분석은 꾸준히 이어지고 있으나, 특정 디자이너에 관한 색채 분석 연구14)와 니트웨어에 관한 색채연구는 미흡한 실정이다.

<표 1> 패션 색채에 관한 선행 연구 사례

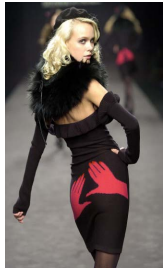
구분	연구 제목	연구자
컬렉션에 나타난 패션 색채 연구	현대 패션에 나타난 분홍색의 색채 특성과 배색 연구	정수인(2007)
	현대패션에 나타난 청색배색의 특성에 관한 연구	김미진 외(2007)
	현대패션에 나타난 청색이미지 고찰 -1996년, 2006년 여성복 컬렉션을 중심으로-	김종미 외(2006)
	밀라노 컬렉션에 나타난 의상디자인의 색채 연구 -2001~2003 색채배색을 중심으로-	이민정(2003)
	1990년대이후 컬렉션에 나타난 색채의 특성	김하늬(2001)
세부 시장의 패션 색채 연구	현대 의상에 나타난 색채배색에 관한 연구 -크리스찬 라크로와 작품을 중심으로-	이선희(2001)
	국내 유아동복에서 활용 색채특성 분석	김영인(2006)
	국내 남성복 브랜드의 세분 시장별 활용색 분석	김영인(2005)
	자기애적 패션브랜드 디자인의 색채특성	김미경(2004)
패션 배색 연구	패션브랜드 웹사이트 홈페이지 색채계획	백은성(2005)
	패션 색채의 활용에 있어서 색차에 의한 이미지 배색 방법 연구	조주연(2005)
	패션 디자인에 있어서 보색배색의 색채 균형에 관한 연구	양지영(2005)



02F/W



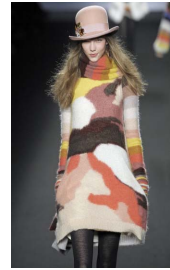
03S/S



04F/W



08S/S



08F/W

<그림 1> 인타시아 기법의 대표 작품  
(출처: <http://www.firstviewkorea.co.kr>)



02F/W



03S/S



05F/W



06F/W



08S/S

<그림 2> 팬츠 아이템의 대표 작품  
(출처: <http://www.firstviewkorea.co.kr>)



02F/W



05F/W



06F/W



07S/S



07F/W

<그림 3> 코트 아이템의 대표 작품  
(출처: <http://www.firstviewkorea.co.kr>)



04S/S



04F/W



05S/S



06S/S



08F/W

<그림 4> 스트라이프 패턴의 대표 작품  
(출처: <http://www.firstviewkorea.co.kr>)

### III. 결과 및 고찰

소니아 리키엘 작품의 색채 분석에 선정된 작품은 2002년 S/S부터 2008년 F/W 현재까지의 14개 컬렉션 작품 중에 측색에 어려움이 있는 메탈릭 소재를 가진 사례 등을 제외한 니트웨어 267작품이고, 작품에서 추출된 색채는 총 601개였다. 연구의 결과는 다음과 같다.

#### 1. 색상과 색조의 특성

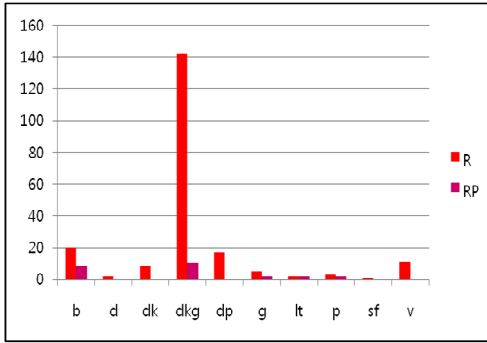
소니아 리키엘의 컬렉션 전반에 걸쳐 <그림 5>와 <그림 6>에서 볼 수 있듯이 빨강(R)계열의 어두운 회색조(dkg)가 두드러지게 나타났다. 그 다음 빈도로 <그림 7>과 <그림 8>에서 나타난 바와 같이 주황(YR) 계열이 다양한 톤으로 사용되었다. 반면, 빨강(R) 계열의 부드러운 색조(sf)와 연한 회색조(ltg)는 한번 사용되었다 <그림 10>. 색상은 빨강(R) 계열이 계열과 상관없이 두드러지게 나타났으며, 그 다음으로 나타난 색상은 주황(YR) 계열과 노랑(Y) 계열이 높게 나타났다. 반면, 청록(BG) 계열이 가장 적은 빈도를 보였다. 색조는 어두운 회색조(dkg)가 가장 두드러졌으며, 그 다음 연한 색조(p)가 선호되었고, 서로 상반되는 밝은 색조(b)와 연한 색조(p)가 많이 사용되었다. 그 외의 색조(tone)들은 비슷하나 현저히 적은 빈도로 사용되었다. 선명한 색조(v)에 사용된 색상은 빨강(R) 계열과 노랑(Y) 계열만 사용되었다.

#### 2. 컬렉션별 색상과 색조의 특성

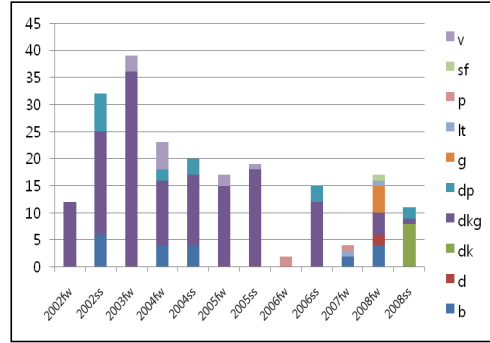
2008 S/S컬렉션은 다른 연도의 컬렉션에서 많이 사용되는 빨강(R) 계열이 전혀 사용되지 않았고 <그림 9>, 주황(YR)계열과 노랑(Y)계열이 다양한 색조로 사용되었다. 2008 F/W 컬렉션은 초록(G) 계열을 제외한 9개의 계열이 9개의 색조로 14개의 컬렉션 중 가장 많은 85개의 빈도로 사용되었다 <그림 10>. 주황(YR) 계열이 연한 회색조(ltg), 칙칙한 색조(d), 부드러운 색조(sf)로 다양하게 보여졌다.

2006, 2007 컬렉션에서는 다른 컬렉션에 비해 다양한 색상과 색조가 보이지 않았다 <그림 11-14>. 2005 F/W 컬렉션과 2003 S/S 컬렉션에서는 노랑(Y) 계열이 5개의 색조로 다양하게 보여졌다 <그림 15-17>, <그림 20>. 2004 F/W 컬렉션에서는 빨강(R) 계열이 어두운 회색조(dkg), 짙은 색조(dp), 밝은 색조(b), 선명한 색조(v)로 다양한 빈도를 보였다 <그림 17-18>. 2003 F/W 컬렉션에서는 빨강(R) 계열이 아닌 녹색(G) 계열이 어두운 회색조(dkg)로 많이 사용되었다 <그림 19-20>.

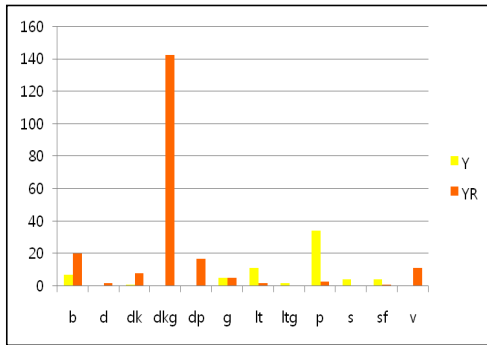
F/W 시즌 컬렉션에는 14개 컬렉션 중 어두운 회색조(dkg)가 보라(P) 계열, 빨강(R) 계열, 녹색(G) 계열로 가장 많은 빈도를 보였다. 일반적으로 기본 색상으로 사용되는 모노톤의 색상이 14개 컬렉션 중 2004 F/W, 2005 F/W, 2007 S/S시즌에서만 검정(black)이 12번의 빈도로 사용되었고, 전혀 사용되지 않은 시즌이 5개 컬렉션이 나타났으며 <그림 23>, 검정 계열만 전혀 사용되지 않는 컬렉션도 5개로 나타났다.



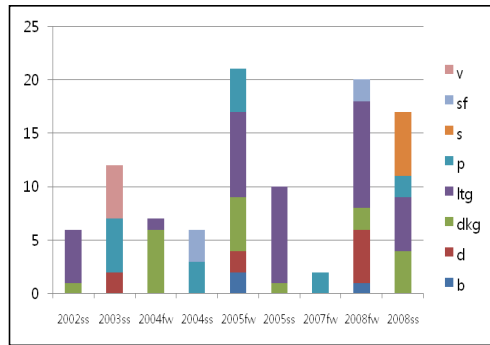
<그림 5> 빨강과 자주의 색조 분석



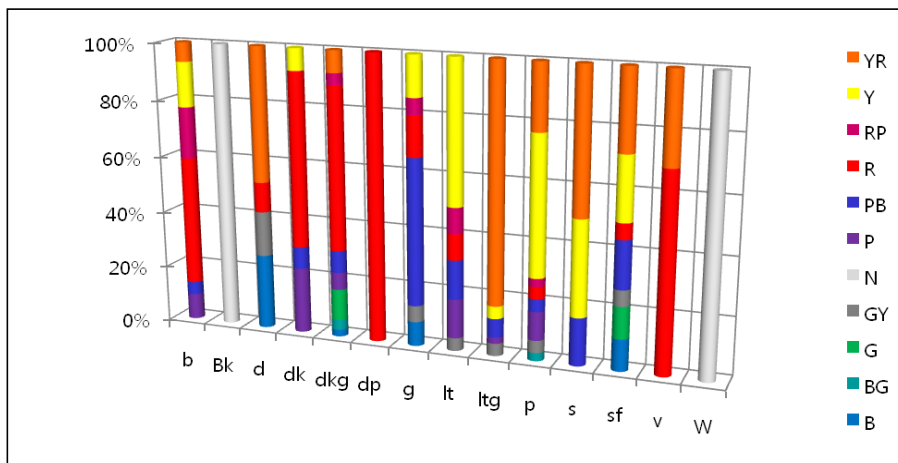
<그림 6> 빨강과 자주의 연도별 색조 분포



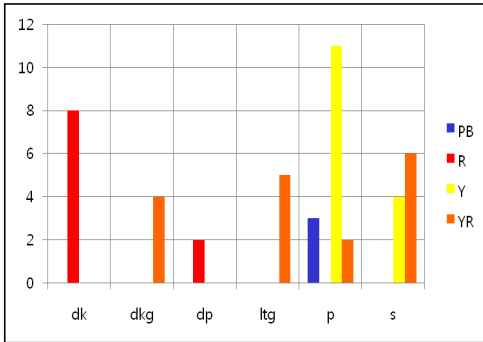
<그림 7> 노랑과 주황의 색조 분석



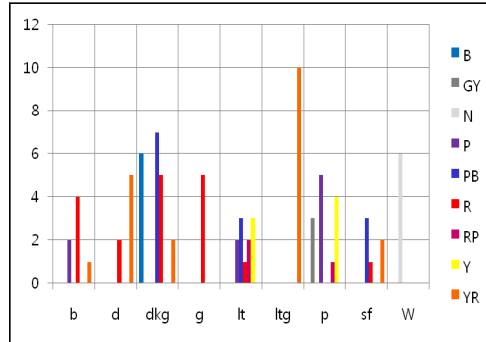
<그림 8> 노랑의 연도별 색조 분포



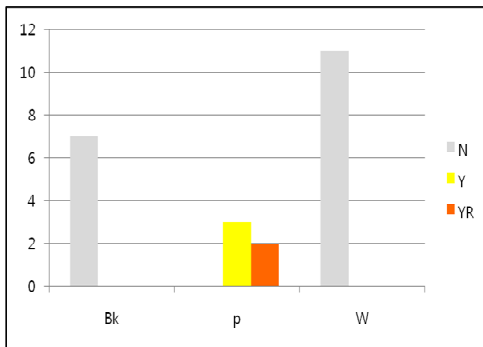
<그림 9> 2002 S/S-2008 F/W 에 나타난 색상과 색조 분석



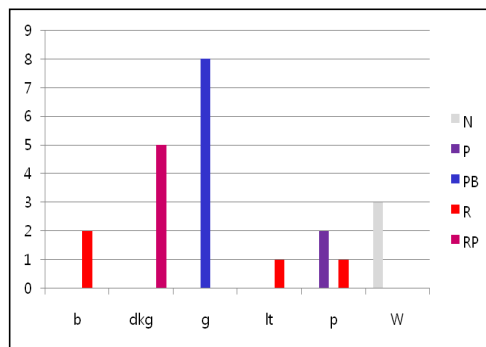
<그림 10> 2008 S/S 색상과 색조 분석



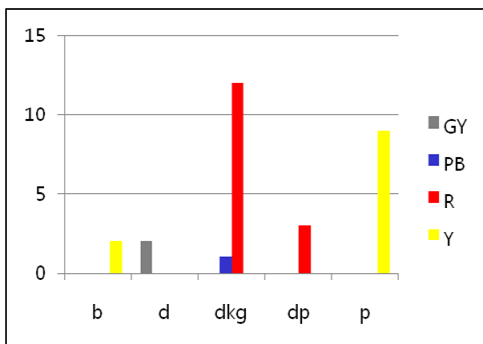
<그림 11> 2008 F/W 색상과 색조 분석



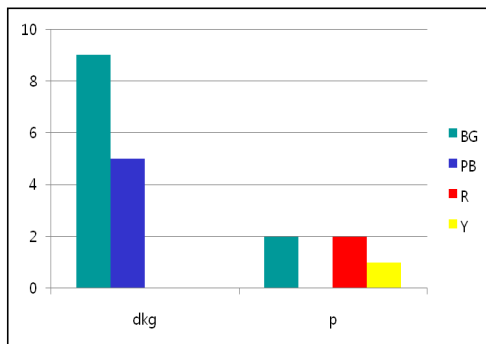
<그림 12> 2007 S/S 색상과 색조 분석



<그림 13> 2007 F/W 색상과 색조 분석

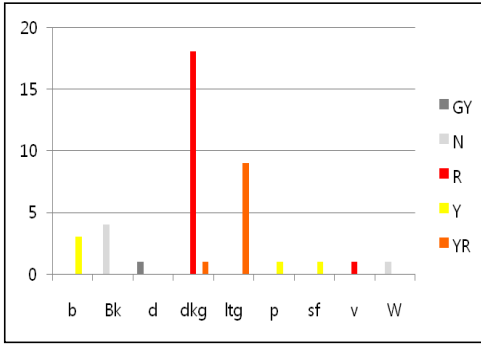


<그림 14> 2006 S/S 색상과 색조 분석

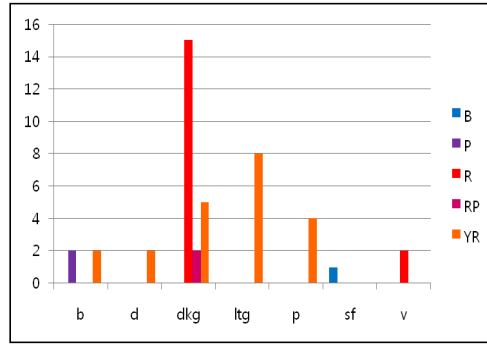


<그림 15> 2006 F/W 색상과 색조 분석

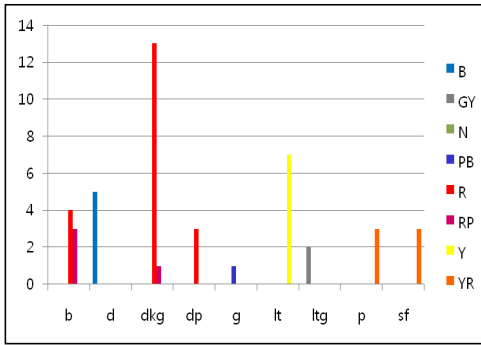




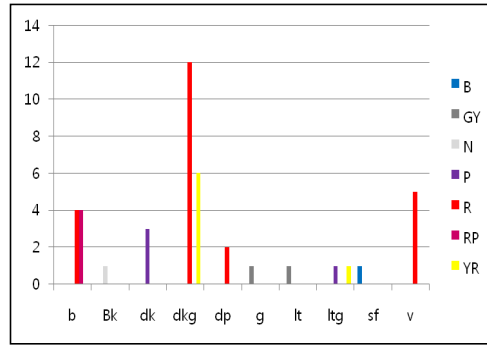
<그림 16> 2005 S/S 색상과 색조 분석



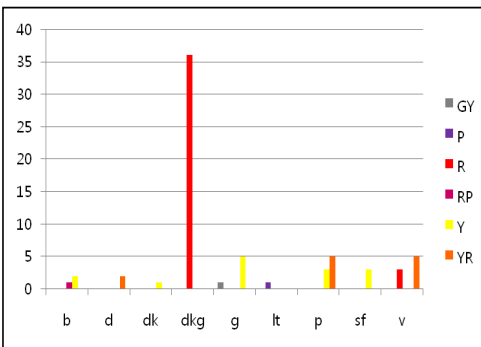
<그림 17> 2005 F/W 색상과 색조 분석



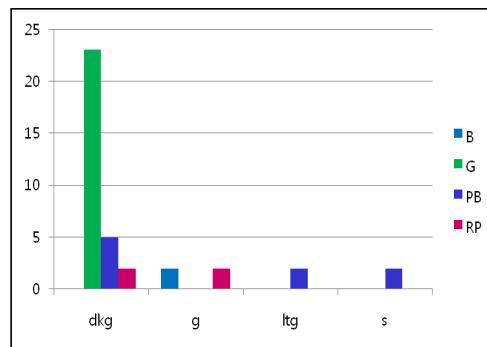
<그림 18> 2004 S/S 색상과 색조 분석



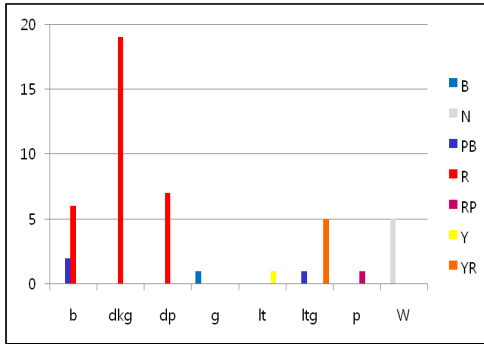
<그림 19> 2004 F/W 색상과 색조 분석



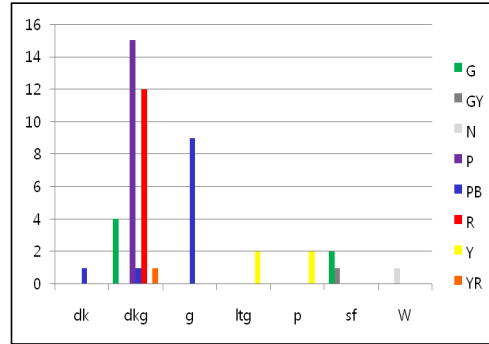
<그림 20> 2003 S/S 색상과 색조 분석



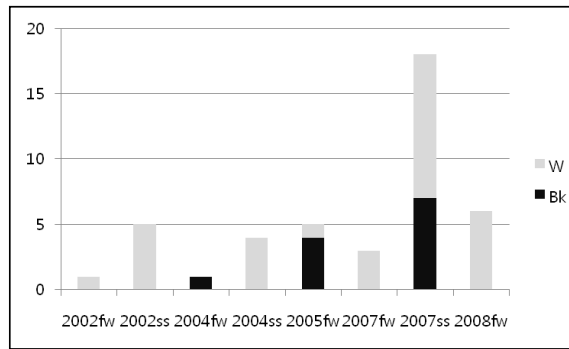
<그림 21> 2003 F/W 색상과 색조 분석



<그림 22> 2002 S/S 색상과 색조 분석



<그림 23> 2002 F/W 색상과 색조 분석

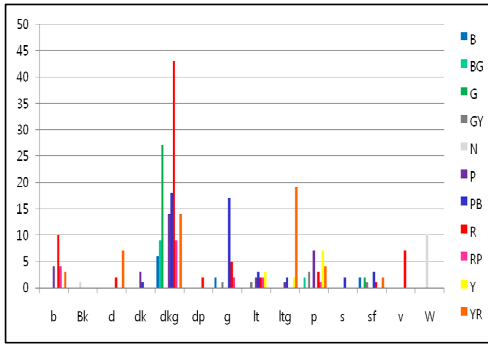


<그림 24> 무채색 사용 연도별 분석

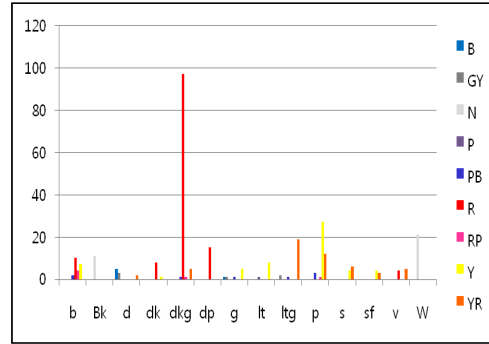
### 3. 계절(S/S, F/W)별 색상과 색조의 특성

계절에 상관없이 어두운 회색조(dkg)의 빨강(R) 계열이 다른 색상과 색조보다 많은 차이로 두드러지게 보였다. 그러나, 계절적인 영향으로 <그림 25>에서 F/W 시즌은 8개의 색상이 모두 어두운 회색조(dkg)로 사용되었다. 가을/겨울 시즌에서 다음으로 많이 보인 색상과 색조는 어두운 회색조(dkg)의 녹색(G) 계열이었고, 밝은 회색조(ltg)의 주황(YR) 계열이었다. 색상에서는 빨강(R) 계열, 주황(YR) 계열, 남색(PB) 계열의 순서로 많이 사용되었다. 색조에서는 어두운 회색조(dkg)가 많이 사용되었고, 회색조(g), 연한 색조(p)가 그 다음 빈도를 보였다. 검정 색조의 색상은 한 번의 빈도를 보였다.

S/S 시즌은 <그림 26>에서 두번째로 많이 보인 색상과 색조는 연한 색조(p)의 노랑(Y) 계열이었고, 밝은 회색조(ltg)의 주황(YR) 계열이었다. 색상은 빨강(R) 계열, 노랑(Y) 계열, 주황(YR) 계열의 순서로 보였으며, 색조는 어두운 회색조(dkg)가 많이 사용되었고, 그 다음으로 연한 색조(p), 밝은 색조(b)가 사용되었다.



<그림 25> F/W 색상과 색조 분석



<그림 26> S/S 색상과 색조 분석

#### IV. 결론

니트웨어는 대체로 스타일과 색채를 통하여 다른 패션 아이템과 조화를 이룬다. 이 연구에서는 해외 디자이너 중 소니아 리키엘의 컬렉션을 중심으로 분석하였다. 소니아 리키엘은 대부분의 아이템을 니트로 표현하고 있으며, 형태나 소재뿐 아니라 독특한 색채로 다른 디자이너와 차별되는 작품을 표현하는 2002년 S/S에서 2008년 F/W까지 소니아 리키엘의 컬렉션 중 니트웨어에서 추출된 총 601개의 색채 데이터를 연구의 자료로 활용하여 이루어진 연구의 결론은 다음과 같다.

첫째, 색채 특성에 대해 살펴보면, 소니아 리키엘의 컬러는 전반에 걸쳐 빨강의 어두운 회색조(dkg)가 두드러지게 나타났다. 이는 밤색 계열의 사용과 검정 색상과 색조 분석이 빨강(R) 계열의 어두운 회색조(dkg)로 나타난 영향이 일부 있다. 색상은 빨강(R) 계열이 계절과 상관없이 두드러지게 나타났으며, 색조는 어두운 회색조(dkg)가 가장 두드러졌다. 일반적으로 기본 색상으로 사용되는 모노톤의 색상의 빈도는 현저히 낮게 나타났다.

둘째, 소니아 리키엘 컬렉션에 나타난 컬렉션에 따른 연도별 색상과 색조에 대해 살펴보면, 연도별로 약간의 차이는 있으나 빨강(R) 계열과, 주황(YR) 계열이 꾸준히 사용되었다. 2002 F/W 컬렉션에서는 어두운 회색조(dkg)가 여러 색상으로 가장 많이 사용되었다. 일반적으로 기본 색상으로 사용되는 모노톤의 색상이 14개 컬렉션 중 2007 S/S 시즌에서만 11번의 빈도로 사용되었고, 전혀 사용되지 않은 시즌이 5개 컬렉션이 나타났다. 이는 소니아 리키엘의 작품에서 흰색(white)과 검정의 사용 대신 아이보리(ivory)나 밤색(brown)의 사용이 많이 되고 있음을 알 수 있다.

셋째, 소니아 리키엘 컬렉션에 나타난 계절별 색상과 색조에 대해 살펴보면, 계절에 상관없이 빨강(R) 계열의 어두운 회색조(dkg)가 두드러지게 나타났다. 흰색의 빈도가 많지 않으나 계절적인 영향으로 S/S 시즌에 주로 사용되었음을 알 수 있었다. 반면, 같은 모노톤의 색상인 검정은 2007 S/S 컬렉션을 제외하고 적은 빈도로 사용되거나 보이지 않았다. 부드러운 색조(sf)와 연한 색조(p)는 F/W 시즌에 상대적으로 많이 사용되었는데, 이는 배색 사용에 의한 결과라고 생각된다. S/S 시즌에는 F/W 시즌에 비하여 파랑(B) 계열과 청록(BG) 계열의 빈도가 현저히 낮았는데, F/W시즌의 검정이 파랑(B) 계열과 청록(BG) 계열로 분석되었기 때문으로 판단된다.

넷째, 소니아 리키엘은 많은 색을 사용하지 않고 있으나 사용한 색채 내에서 조화를 이루어 스트라이프 패턴을 만들어 내거나 인타시아 기법을 통하여 디자이너만의 개성을 표출하였다.

본 연구의 제한점은 소니아 리키엘 디자인의 컬렉션에 나타난 색채 수집을 위해 패션정보사의 웹사이트의 자료를 활용하였는데, 사진자료로 색을 추출하는 작업이기 때문에 무대 조명의 영향으로 같은 의상이라도 색이 다르게 찍힌 경우가 있어 그 본래 색을 추출하는 데 어려움이 있었다. 따라서, 실제 의상의 색채와는 약간의 차이가 있을 수 있고, 작품 중에는 금속성 컬러가 있는 작품들이 일부 있었는데 포토샵 작업으로 그 색의 값이 추출되지 못하였다.

본 연구에서는 색채와 니트의 중요성을 인식하고 니트를 많은 작품으로 발표하는 소니아 리키엘의 니트웨어 작품에서 활용된 색채 특성에 대하여 고찰하여 보고 분석하였다. 이 연구는 니트웨어 색채 활용에 대한 니트패션 산업의 기초 자료로 제공한다는 데 의의를 갖는다. 본 연구를 바탕으로 소니아 리키엘의 니트웨어에 대한 색채 조화와 배색에 대해서 후속 연구가 좀 더 깊이 이루어진다면 니트패션산업에서 보다 창의적인 색채 개발이 이루어지고 활용되는데 도움을 줄 수 있을 것이라 생각된다.

## 참고문헌

- 1) <http://www.munsell.com> 자료검색일 2008. 5. 1
- 2) 사단법인 한국색채학회 (2002). COLORIST 이론, 서울: 도서출판 국제, p.15.
- 3) 大井義雄 & 川崎秀昭 (2007). 色彩 改訂増補版, 東京: 日本色研事業株式會社, p.19.
- 4) Watson, L. (2003). Twentieth Century Fashion, London: Carlton, p.346.
- 5) Baudot, F. (1999). Century of Fashion, New York: Universe, p.241.
- 6) Watson, L. (2003). 앞의 책, p.346.
- 7) 이미화 (2003). 현대 여성 니트 디자인 경향연구 -Sonia Rykiel의 작품 분석을 통하여-, 건국대학교 대학원 석사학위논문, pp.30~34.
- 8) 최경원, 김세나, 유재보 (2006). World Fashion Designer Story, 서울: 패션인사이트, pp.160-167.
- 9) 김하늬 (2001). 1990년대 이후 컬렉션에 나타난 색채의 특성, 연세대학교 대학원 석사학위논문, pp.1~125.
- 10) 김종미 외 (2006). 현대패션에 나타난 청색이미지 고찰 -1996년, 2006년 여성복 컬렉션을 중심으로-, 한국색채학회, 20(3), pp.29~37.
- 11) 이민정 (2004). 밀라노 컬렉션에 나타난 의상디자인의 색채 연구 -2001 S/S-2003 F/W의 배색 경향을 중심으로-, 이화여자대학교 대학원 석사학위논문, pp.1~346.
- 12) 김미진 외 (2007). 현대패션에 나타난 청색배색의 특성에 관한 연구, 한국색채학회, 21(3), pp.45~56.
- 13) 조주연 (2005). 패션 색채의 활용에 있어서 색차에 의한 이미지 배색 방법, 연세대학교 대학원 박사학위논문, pp.1~172.
- 14) 이선희 (2001). 현대 의상에 나타난 색채 배색에 관한 연구 -Christian Lacroix 작품을 중심으로-, 성신여자대학교 대학원 석사학위논문, pp.1~117.