

치파오의 조형적 특성을 응용한 웨딩드레스 디자인 연구

오민·김정숙*

영남대학교 대학원 의류패션학과 석사
영남대학교 섬유패션학부 의류패션전공 교수*

요약

2000년대 들어 중국은 국민들의 생활수준이 향상됨에 따라 일반 대중의 패션에 대한 욕구가 증대되고 있다. 더불어 중국민의 웨딩드레스에 대한 욕구 수준도 점차 높아져 웨딩드레스 디자인은 더욱 개성화·다양화 되고 있다. 따라서 이러한 요구에 부응하는 웨딩드레스의 경쟁력을 갖추기 위해서는 전통성과 국제화의 조화를 이룬 창의적 디자인이 필요하다. 이와 같이 중국적인 독창성과 차별성을 갖춘 웨딩드레스가 요구되는 실정이나 중국 전통 복식인 치파오 이미지를 응용한 웨딩드레스 디자인 연구는 전무한 실정이다. 본 연구에서는 문헌연구를 통해 치파오를 고찰한 후, 청대와 근·현대 치파오의 조형적 특징을 비교 분석하였다. 치파오의 조형적 특징을 실루엣, 개급의 형태, 칼라의 형태, 소재의 종류, 트리밍 기법으로 나누어 살펴보았다. 앞의 분석 결과를 토대로 치파오의 조형적 특성을 응용한 웨딩드레스 디자인으로 3작품을 제작하였다. 본 연구의 목적은 중국의 전통 문화와 중국인의 정서가 반영된 치파오를 응용한 창의적 웨딩드레스를 개발하고, 향후 중국시장을 비롯하여 세계시장에 적합한 경쟁력 있는 디자인을 제안하기 위함이다.

주제어: 치파오, 웨딩드레스, 치파오의 디자인 특성

I. 서론

2000년 들어 중국에서는 국민들의 물질적 생활 수준이 향상됨에 따라 일반 대중의 패션에 대한 욕구가 증대되고 있다. 더불어 웨딩드레스에 대한 요구 수준도 점차 높아짐에 따라 웨딩드레스의 디자인은 더욱 개성화·다양화되어 중국 웨딩패션산업의 발전을 촉진하고 있다.

2000년 이후 중국 현대 결혼식에 사용되어진 혼례복은 국제화의 영향으로 실루엣, 소재, 색상, 디테일에 있어 서구 중심적 표현 양식으로 획일화되고 있다. 1980년대 이후 중국 웨딩드레스 문화에는 전통에 대한 재인식, 포스트모더니즘에 의한 미의식의 다원화, 중국소비자의 생활수준의 향상과 취향의 개성화로 웨딩드레스 문화 전반에 걸쳐 차별화된 디자인을 요구하는 현상이 나타났다. 이것은 국제화·다양화 시대에 매몰되었던 자국의 문화적 가치가 재인식되고 새롭게 수용되는 과정에서 서양의 웨딩드레스 디자인에 중국의 전통미를 접목시킨 독창적인 드레스의 필요성이 자연스럽게 대두되었다.

현재 중국 웨딩드레스시장의 현황은 서양식 웨딩드레스가 상당히 우세하지만 디자인, 품질, 스타일, 유행지수, 패션 감각 등의 분야에서 중국의 정서와 문화를 바탕으로 개선이 요구되고 있다. 이러한 배경 하에 중국적 웨딩드레스가 웨딩드레스 시장 일부에 등장하였으며 서양 웨딩드레스와의 경쟁 관계에서 급속하게 성장하고 있는 양상이다. 따라서 경쟁력 있는 디자인을 개발하기 위해서는 중국 고유의 이미지 구축과 세계화가 절실히 요구되며 중국적인 독창성과 차별성을 갖춘 웨딩드레스가 요구되는 실정이나 중국 전통 복식인 치파오 이미지를 응용한 웨딩드레스 디자인 연구는 전무한 실정이다.

프랑스의 디자이너 피에르 가르탱(Pierre Cardin)은 “이브닝드레스를 디자인할 때 나의 영감의 대

부분은 치파오로부터 나온다”¹⁾라고 말할 정도로 서양 디자이너들은 일찍부터 치파오를 선호하고 응용해 왔다. 또한 徐强, 马素琴(2005)의 연구 중에 중국 복주시(福州市) 20대 초반~30대 중반까지의 여성을 대상으로 한 설문지에 따르면 웨딩드레스 하나만 선택할 경우에는 67.6%의 소비자들이 서양식 웨딩드레스를 선택하고, 29.4%의 소비자들은 중국 전통복식인 치파오를 선택하고, 2.9%의 소비자들이 일반적인 슈트를 고른다고 하였다.²⁾ 다수의 소비자들이 서양식 웨딩드레스를 선택하였지만 여전히 상당수의 중국 소비자들은 중국의 치파오를 선택하는 것을 볼 수 있다.

따라서 본 연구의 목적은 치파오의 조형적 특성 중 실루엣, 디테일, 소재를 활용해서 웨딩드레스를 디자인함으로써 중국의 전통복식인 치파오가 가지는 미적 우수성을 세계에 알리고 나아가 중국적 양식이 반영된 웨딩드레스의 미적 가능성을 패션계에 제안하고자 한다. 이를 통해 다양성과 차별성이 강조되는 21세기 웨딩디자인 산업계에 창의적인 웨딩드레스 디자인의 자원과 마케팅에 유용한 정보를 제공하고자 한다.

본 연구에서는 문헌연구를 통해 치파오의 특성을 고찰하고, 이를 통해 청대와 근·현대 치파오의 조형적 특징을 비교 분석하였다. 이후 중국 대표 복식인 치파오의 대표적인 조형을 웨딩드레스 디자인으로 활용하여 현대 웨딩드레스 3점을 제작하였다. 치파오의 중요한 조형적 특징은 실루엣, 형태, 색상, 문양, 소재, 디테일, 트리밍이 있으나, 현대 웨딩드레스 디자인에서 색상은 단일색이 쓰이고 있고 장식 문양은 소량 이용되고 있으므로 제외하고 본 연구에서는 치파오의 실루엣, 형태, 소재, 디테일, 트리밍을 중심으로 연구하였다. 연구 범위는 청대 치파오(1640~1910년)부터 근·현대 치파오(1920~현재)로 하였다.

연구내용은 치파오의 형태상의 특징을 이루는 실루엣, 개금의 형태, 칼라의 형태로 살펴보고,

소재는 청대 치파오에 많이 사용하는 비단과 근·현대 치파오에 다수 사용되는 실크, 합성섬유 등으로 나누어 살펴보았다. 트리밍 상의 특징은 곤변, 매듭단추로 나누어 살펴보았다. 이렇게 치파오의 대표적인 조형적 특성을 집목하여 치파오의 대표적인 조형적 특성을 응용한 중국적 감성의 웨딩드레스 디자인 작품을 제작하였다.

II. 이론적 배경

1. 치파오의 유래 및 변천과정

치파오(旗袍)는 만주족을 비롯한 동북지역에 거주하는 민족이 착용하는 포의 양식이다.³⁾ ‘기(旗)’는 청(淸)나라 시대 만주족 몽골 행정 구역의 하나로 중국 내 현(縣)에 해당하는 개념인데, 누루하치가 후금(後金)을 건립하여 팔기(八旗)⁴⁾ 제도를 실시하고 모든 만주족을 ‘기’에 거주하게 하면서부터 만주족을 소위 ‘기인(旗人)’이라 부르게 된 이후, 이들이 착용한 장포를 치파오라 부르게 된 것이다.⁵⁾

16세기 중반 만주족 부녀들 복식의 형태는 허리선이 들어가지 않고 직선적인 직통 장포이고, 소매가 좁고 장식도 간단하였다. 이것은 발등을 덮는 길이고 좌우 트임 혹은 전후·좌우 트임이 있는 신체를 감싸는 형태인데 청나라 수립 후에는 중원에 진입하면서 한문화의 영향을 받게 되었다. 복식도 한족의 영향을 받아 넓은 포 형식의 방형(方形)으로 바뀌게 되었다. 길이는 발목길이 혹은 발을 덮는 길이이며 초기에는 칼라가 없이 목 부분에서 목도리로 감싸주었다. 트임 부분이 전후·좌우에서 좌우로 변형되었고, 마제수(馬蹄袖)⁶⁾가 사라져 넓은 천을 덧대어 위로 접어 올리는 서양복 커프스(cuffs) 모양이 되었다. 머리는 양파머리(兩把頭)를 하고 전통 만주족의 화분저(花盆底)⁷⁾를 신은 모습이었다. 청대 후기에는 서양과 접촉이 점

점 많아짐에 따라 만주족 여인들이 입었던 포의 길이가 발목까지 내려왔다. 칼라는 스탠드칼라로 나타나면서 청 후기에는 칼라의 높이가 더 높아지기도 하였다. 이러한 칼라는 ‘원보령(元寶領)’이라고 불리며 아주 보편적으로 착용되었고 포의 표면에는 화려하게 자수를 놓았다.

1911년 신해혁명의 성공으로 중국은 전 시대의 중화 중심 사상에서 벗어나 서양 문화에 대한 새로운 시각과 논쟁이 대두되면서 복식에도 큰 변화를 보이게 되었다.⁸⁾ 1910년대와 1920년대 초기 중국의 대도시 여성들 사이에 ‘문명신장(文明新裝)’⁹⁾이라는 새로운 의복이 유행하였다. 5.4운동으로 당시 중국인들의 의식에는 서양의 것을 받아들여 강대국이 되려는 움직임이 일어나면서 중국과 서양의 무역 교류가 더욱 강조되었고, 중국의 여성복은 이러한 운동과 더불어 서양 여성복의 형태를 모방하게 되었다.¹⁰⁾ 이 시기는 치파오의 현대적 유행을 이끌어낸 시기로 아직은 박스형의 실루엣을 유지했으며, 치마의 길이는 짧아졌다. 칼라는 청조 말기의 원보령보다 더 높아졌으며, 가장 높을 때는 볼을 덮어 귓볼까지 이르렀다. 소매길이는 7부로 짧아졌으며 소매 폭도 약간 좁아졌다. 당시 치파오가 전 시대와 구별되는 점은 이 시기부터 여성들은 치파오를 통해 조금씩 신체의 곡선미를 드러내기 시작하였다.

1930년대 치파오는 중국 여성의 대표적인 의복이 되었으며 “동방의 파리”라고 불리던 상해는 치파오 유행의 발원지가 되었고 중국의 유행 복식을 주도하였다. 이 시기에 가장 많은 여성들에게 입혀진 치파오는 길이가 길고 몸에 딱 맞게 만들어져 여성들이 날씬하게 보이도록 하는 것이 유행이었다. 또한 투피스나 바지 형태, 레이스 형태 등 서양복의 양식을 갖춘 많은 리폼 스타일이 나타나게 되었다.¹¹⁾ 이 시기는 치파오와 서양 드레스의 장점이 합쳐진 것으로 현대 치파오에 끼친 서양복의 영향이 가장 두드러진 시기이며¹²⁾ 서구에 의해

서 “차이니스 드레스(Chinese dress)”라는 명칭을 얻게 되었다.¹³⁾ 1940년대 제2차 세계대전으로 경제가 점차 어려워지자 중국 여성들은 간편한 복장을 추구하기 시작하였으며, 치파오의 길이는 다시 종아리까지 올라오게 되고 화려한 장식들도 사라져 실용적인 스타일을 형성하였다. 다만 목선과 여밈, 소매길이는 다양한 형태를 가지게 되었다.¹⁴⁾ 1966년부터 1976년까지 10년간은 문화 대혁명 시기로 전통 문화가 탄압받았던 시기이다. 치파오도 예외일 수 없었기 때문에 공격 대상이 되어 많은 정교하고 아름다운 치파오가 파손되었다.¹⁵⁾

1980년대 직업적 의미가 강한 ‘유니폼 치파오’가 출현하였고 광고와 판매 등을 목적으로 호텔과 식당 등에 근무하는 여성들이 치파오를 입기 시작하였다. 그러나 이러한 치파오는 대부분 실크 생사를 모방한 합성섬유로 만들어져, 색상이 원색적이며 옆트임이 깊고 조잡한 느낌을 주었다.¹⁶⁾ 1990년대부터 치파오의 사회적 위치가 다시 격상되어 결혼식, 연회에서 정식에복으로 각광받게 되었으며, 중국디자이너들과 해외 디자이너들에 의해 세계적으로 알려지게 되었다. 오늘날 치파오는 중국 사람들이 일상적으로 착용하는 복식은 아니지만, 패션의 현대화와 국제화에 따라 화려한 과거를 향수하는 동양적 감성의 특별한 아름다움으로 외국인들이 에스닉한 치파오 스타일을 많이 선호하고 착용이 증가하고 있다.

2. 치파오의 조형적 특성

청대부터 현대까지 백여 년 동안 수정과 개량의 반복을 통해 오늘날 완성된 치파오는 여성의 곡선미를 드러낼 수 있는 독립된 복식으로 변화하였고 비단으로 제작된 중국 특유의 스타일로 구현되었다. 치파오는 여성의 머리, 어깨, 가슴, 팔, 허리, 엉덩이, 다리 그리고 손과 발을 다양한 곡선으로 구성하여 완벽한 바디라인을 드러내고 있다.

다음은 청대와 근·현대 치파오를 조형적 특징인 형태, 소재, 트리밍을 중심으로 비교 분석하였다.

1) 형태

(1) 실루엣 (silhouette)

초기 치파오의 실루엣을 살펴보면 전통 만주족 장포는 주로 H형 실루엣이었으며 청 말기에는 품이 좁아지고 굽이 높은 화분저를 가리기에 충분한 긴 길이로 변하였다. 치파오는 중국의 전통 포를 계승한 평면 재단방식을 사용하였으며, 이런 전통 치파오는 중국 여성의 전통적인 복식 특성을 가지고 있으며 몸통이 헐렁하고 실루엣은 평평하게 보여 청교도처럼 엄숙해 보였다.

19세기 말부터 치파오의 실루엣은 서양복의 우아한 스타일의 영향으로 점차 몸에 붙는 아우어글라스 실루엣으로 변형되었다. 이런 형태는 가슴, 허리의 곡선, 풍만한 엉덩이 등 인체의 곡선을 강조하며 현대적이고 관능적 스타일로 표현되었다. 이때부터 치파오의 조형은 더욱 입체화되었으며 정면, 측면, 상의와 하의에 이르기까지 다양한 각도에서 여성의 신체 곡선미를 극대화시켜 표현하였다. 이것으로 현대 치파오의 가장 중요한 특징이 완성되었다.

(2) 개금의 형태

치파오 오른쪽 금(襟)¹⁷⁾의 여밈은 만주족 부녀의 포에서 왔다. 금은 직금(直襟), 대금(大襟), 비파금(琵琶襟), 쌍금(雙襟), 여의금(如意襟) 등으로 나누어진다. 직금은 목선에서 수직의 아래쪽으로 내려가고 전통 만주족 복식에서 많이 사용했던 형태이다. 대금은 금의 크기가 큰 금을 말한다. 일자금은 목 아래 부위에 일자 형태로 된 여밈이다. 비파금은 중국의 특이한 금 형태로 비파모양이라고 하여 비파금이라 하며 감견(坎肩)¹⁸⁾에서 볼 수 있다. 대금은 깃의 크기가 큰 경우를 일컬으며, 화려한

<표 1> 실루엣과 개금 형의 변화

| 청대 치파오 | | 근·현대 치파오 | | |
|----------|---|---|------------|--|
| 형태 |  H형 실루엣 허렁하고 평평하게 보임 |  피티드실루엣 신체곡선 강조 | | |
| 개금 開襟 | 직금 直襟 |  | 방금 方襟 |  |
| | 대금 大襟 |  | 사금 斜襟 |  |
| | 일자금 一字襟 |  | |  |
| | 비파금 琵琶襟 |  | 곡금 曲襟 |  |
| | 대금 對襟 |  | |  |
| | 여의금 如意襟 |  | 비파금 琵琶襟 |  |

줄무늬 테두리를 사용하는 청대 치파오에서 많이 나타난다. 여의금은 여의문의 외곽선을 따라 제작한 금의 하나이며, 행운·길조(吉兆)·상서(祥瑞)의 의미로서 많이 사용한다.

중화민국 시기(1912~1948)에는 개금 형태가 새로운 치파오 특징의 하나로 발전되었다. 근·현대 치파오의 개금 형태는 직금(直襟), 사금(斜襟), 쌍금(雙襟), 곡금(曲襟), 비파금(琵琶襟), 방금(方襟) 등으로 나누어진다. 직금은 깃의 방향이 바뀌는 곳이 수직의 아래쪽으로 향하였으며, 몸매가 가늘고 길어 보였다. 둥근 얼굴이나 몸매가 풍만한 여성에게 잘 어울렸으며 매듭단추를 한 줄로 장식하여 특별한 느낌을 주었다. 사금은 앞 목 중심에서 한쪽 가슴 방향으로 기울어진 모양의 여밈이다. 쌍금은 균형과 대칭의미를 가지고 있어서 단정하고

장중하며 대범한 느낌을 주었다. 곡금의 모양은 'S'와 비슷한데, 틈이 크게 벌어져서 편하게 입을 수 있다. 비파금은 청나라 말기의 비파감견(琵琶坎肩)의 스타일을 응용하였으며 모양이 조금씩 변화하였다. 방금은 방 속에 원의 느낌이 있는데 함축적이고 다양한 변화를 가능하게 하였다. 1930년대의 배우들이 이 스타일을 많이 선호하였고 지금까지도 유행하고 있다.

(3) 목선의 형태

청나라 시기에 없었던 치파오의 입령(立領)¹⁹⁾은 원령(圓領)²⁰⁾에 목둘레를 달고 난 이후 원령에 칼라를 달았으며 후에 입령이 출현하였다. 초기의 목선 형태는 원령(圓領), 곡령(曲領), 번령(翻領), 입령(立領) 등이 있다. 원령은 둥근 목둘레선을 의미하여 단령이라고도 하였다. 곡령은 직선이 아닌 곡

<표 2> 네크라인 & 칼라 형태의 변화

| 청대 치파오 | | 근·현대 치파오 | | |
|---------------------|------------|---|---|---|
| 네크 라인 & 칼라 | 원령 圓領 |  | 상해령 上海領 |  |
| | | 곡령 曲領 |  | 저령 低領 |
| | 봉선령 鳳仙領 | | |  |
| | 입령 立領 | | |  |
| | | 수적령 水滴領 |  | |
| | 번령 翻領 |  | 방령 方領 |  |
| V자 형령 | | |  | |

선의 목선을 의미한다. 번령은 접었다 폈다 할 수 있는 목선이고, 입령은 옷깃이 세워진 목선으로 청조 말기에 나타났다.

근·현대 치파오의 목선 형태는 1930년대 이후 완전히 입령으로 바뀌게 된다. 입령의 모양에 따라 상해령(上海領), 저령(低領), 원보령(元宝領), 봉선령(鳳仙領), 파랑령(波浪領), 수적령(水滴領), V자형령 등으로 구분하였다. 상해령은 상해에서 명성을 얻은 전형적인 칼라이며 어떤 얼굴형과도 잘 어울렸으며, 저령은 칼라의 높이가 낮게 나타났으며, 겸손하고 온화한 미가 있다. 원보령은 칼라의 높이가 귀까지 올라가고 깃의 형태는 원보(元宝)²⁾처럼 나타난다. 봉선령은 번령 종류에 속하였고 얼굴을 잘 받쳐 주는 새로운 유행 칼라이다. 파랑령은 서양 복식의 장식을 응용한 칼라 스타일로 활발한 느낌을 주어 젊은 사람들이 많이 선호하였다. 수적령은 옷깃의 앞 중심 아래에 있는 물방울형의 구멍을 통해 피부가 조금 보여서 특별한 느낌을 주었다. V자형령은 V자형으로 나타났으며 현대 치파오 디자인에 많이 사용되고 있는 칼라 스타일이다. 청대 치파오와 근·현대 치파오의 부위별 형태를 비교 분석한 결과는 <표 1>, <표 2>

와 같다.

2) 소재

청대 치파오에 사용된 직물은 마, 면, 비단의 세 가지가 있었으며 마와 면은 주로 평민층에서 많이 애용되었다. 비단은 중국이라는 나라 이름에서 유래되었을 정도로 중국에서는 중요한 직물로서 그 재질이 세밀하고 풍부한 색상을 가졌으므로 치파오로 많이 사용되는 직물이었다. 20세기 초 중국 복식은 서구의 영향을 많이 받았기 때문에 근·현대 치파오의 소재는 서양복식에서 쓰는 소재로 많이 변화하였다. 서구에서 면, 울, 실크, 레이스 등 수입되는 옷감이 점차 증가함에 따라 도시의 신여성들이 선택할 수 있는 소재도 다양해졌다. 서구 소재의 도입으로 패션소재가 풍부하고 다양해짐에 따라 치파오의 스타일도 다채로워졌다. 이렇게 해서 1930년대와 1940년대는 치파오의 황금기가 형성되었다. 현대 치파오에 나타난 소재는 실크를 포함한 새틴(satin)이 가장 많고, 쉬폰(chiffon), 벨벳(velvet) 등 다양하게 사용되었다. 치파오 소재의 종류를 정리하면 <표 3>과 같다.

<표 3> 치파오의 대표적 소재

| 청대 치파오 | | 근·현대 치파오 | |
|--------|---|-------------|--|
| 직물 명 | 직물 사례 | 직물 명 | 직물 사례 |
| 사(紗) |  | 면(cotton) |  |
| 주(縐) |  | 마(linen) |  |
| 라(羅) |  | 쉬폰(chiffon) |  |
| 견(絹) |  | 벨벳(velvet) |  |
| 단(緞) |  | 레이스(lace) |  |
| 금(錦) |  | | |

3) 트리밍

(1) 매듭단추(Chinese fastener)

매듭단추는 치파오의 중요한 구성부분 중 하나이며 주로 옷감으로 만드는데 견사와 황동선(黃銅線) 등의 재료를 이용하여 손으로 맺기, 뚫기, 돌돌 말기, 두르기, 짜기, 꺼내기 등 다양한 기법을 통해 제작하였다. 단추같이 옷을 여미는 기능적인 면보다 장식적 착용이 더 강한 것으로 보인다. 매듭단추는 치파오의 칼라, 여밈, 트리밍 등의 부분에 사용한다.²²⁾ 청대 치파오 매듭단추의 양식은 주로 식물형, 문자형 등을 사용하였으며 근·현대 치파오는 주로 일자(一字)형 매듭단추를 사용하거나 치파오 옷감의 문양과 어울릴 수 있는 매듭단추를 사용하였다.

(2) 곤변 (piping)

곤변(滾邊)은 치파오의 목판이나, 소매, 칼라, 여밈, 트임 등의 가장자리에 감싸주고 풀어지지 않게 감치는 공예기법이다. 감싸주는 요(凹)자 모양의 썬기를 곤조(滾條)라고 불렀으며 주로 실크로 된 견 혹은 치파오와 같은 재료를 이용하였다. 청대 치파오에 사용하는 곤변공예는 약간 굵은 곤조가 두 줄로 감싸주고 옆에 화려한 자수로 된 줄무늬 테두리와 같이 사용하였다. 근·현대에 와서

화려한 장식은 점점 간소화되어 곤변을 가는 곤조가 한 줄로 감싸주는 양식으로 단순하게 변하면서 현대적인 세련된 느낌을 표현하였다. 트리밍의 종류를 정리하면 <표 4>와 같다.

이상에서 살펴본 청대와 근·현대 치파오의 조형적 특징을 비교하여 분석한 결과는 <표 5>와 같다.

먼저 형태를 구성하는 실루엣을 비교하여 보면 청대 치파오는 스트레이트 실루엣의 직선적인 박스형으로 가슴, 허리, 엉덩이 등 특정 부위를 강조하지 않았으나, 근·현대의 치파오는 아우어글라스 실루엣의 피티드형으로 신체의 곡선에 꼭 맞게 가슴부위와 허리부위를 강조한 것이 특징이다.



스타일링에서는 청대 치파오의 경우 장포를 착용하였고, 그 위에 조끼를 덧입고 속에 바지 형태의 고(袴)를 착용하였으며, 양과머리를 하고 전통 만주족의 화분저를 신었다. 근·현대 치파오의 경우에는 조끼나 바지를 입지 않고 단지 속에 서양에서 수입된 얇은 스타킹에 가죽구두를 착용하고 있다.

개금의 형태에는 청대 치파오의 경우 직금, 대금, 비파금, 쌍금, 여의금 등 크고 복잡한 장식을 한 개금을 많이 사용하였으나, 근·현대 치파오의 경우 직금, 사금, 쌍금, 곡금, 비파금, 방금 등 순수하고 단아한 개금을 많이 사용하였다. 칼라 형태에서 청대 치파오의 경우 원령, 곡령, 번령, 입령 등 전통

<표 4> 치파오의 트리밍

| 청대 치파오 | | | 근·현대 치파오 | | | | |
|----------|---|---|---|----------|---|--|---|
| 트리밍 | 종류 | | 트리밍 | 종류 | | | |
| 매듭 단추 공예 | 화훼 花卉 |  |  | 매듭 단추 공예 | 일자 一字 |  |  |
| | 문자 文字 |  |  | | 기타 |  |  |
| 곤변 공예 |  |  |  | 곤변 공예 |  |  |  |

<표 5> 청대와 근·현대 치파오의 조형적 특성 비교

| | 청대 치파오 (1640년대~1910년대) | | 근·현대 치파오 (1920년대~현재) | |
|------|--|---|---|---|
| 실루엣 |  | <ul style="list-style-type: none"> • 스트레이트 실루엣 • 직선적인 박스형 • 가슴·허리·히프 등 특정 부위 강조하지 않음 |  | <ul style="list-style-type: none"> • 아우어글라스 실루엣 • 피티드 형 • 신체 곡선에 꼭 맞게 가슴·허리 강조 |
| 스타일링 | <ul style="list-style-type: none"> • 장포에 조끼를 입고 속에 바지 착용 • 스타일링 : 치파오 외 레이어드 방식 • 헤어 : 전통머리인 양파 머리 • 신발 : 전통만주족의 화분저(花盆底) 착용 | | <ul style="list-style-type: none"> • 조끼나 바지를 착용하지 않음 • 스타일링 : 치파오 단일 착용 • 헤어 : 퍼머 머리 • 신발 : 서양에서 수입된 스타킹과 구두 착용 | |
| 디테일 | <ul style="list-style-type: none"> • 단령, 입령 • 양쪽 옆트임 | | <ul style="list-style-type: none"> • 입령 : 차이니즈 칼라 • 양쪽 옆트임 | |
| 트리밍 | <ul style="list-style-type: none"> • 가장자리 넓고 화려한 줄무늬 테두리 장식 • 사선 여밈 / 매듭단추 | | <ul style="list-style-type: none"> • 화려한 줄무늬 / 테두리 장식 생략 • 사선 여밈 / 매듭단추 | |
| 소재 | <ul style="list-style-type: none"> • 비단 • 면, 마 | | <ul style="list-style-type: none"> • 실크, 면, 마 • 합성섬유, 레이스 | |

적인 칼라를 많이 사용하였고, 근·현대의 경우 상해령, 저령, 원보령, 봉선령, 파랑령, 수적령, V자형령 등 현대적인 칼라를 많이 사용하고 있다.

소재에서는 청대 치파오의 경우 주로 세밀하고 귀족적인 느낌을 낼 수 있는 비단을 많이 사용하였으며, 근·현대의 경우 실크, 레이스, 합성섬유 등 현대적인 소재를 사용하고 있다.

트리밍에서는 청대 치파오의 경우 가장자리에 넓고 화려한 줄무늬 테두리를 장식하였으며, 근·현대로 와서 장식이 점점 간소화 되었으며 사선 여밈과 매듭단추는 사용하고 있다. <표 5>는 청대와 근·현대 치파오의 조형적 특성을 비교한 것이다.

4. 치파오의 조형적 특성을 적용한 현대 웨딩 드레스 사례

현대웨딩드레스에 나타난 치파오 이미지는 최근 증가 추세에 있으며, 이것은 세계적으로 유명한 디자이너들과 중국 본토 디자이너들이 발표한 웨딩드레스 컬렉션을 통해 살펴볼 수 있다. 샤벨

의 2006 F/W 작품<그림 1>은 치파오의 타이트한 실루엣에 청조 치파오의 원령과 화변장식을 이용하여 모던한 중국풍 웨딩드레스를 세련되고 당당하게 표현하였다. <그림 2>는 클레어 페티본(Claire Pettibone)이 2006 F/W 컬렉션에 발표한 작품으로 치파오 실루엣에 가슴부분을 시스루의 툴소재로 처리하고, 레이스로 된 차이니즈칼라를 응용하여 섬세한 여성미를 표현하였다. 모니크 뤼리에(Monique Lhuillier)가 2007 S/S 컬렉션에 발표한 작품<그림 3>은 1930년대 치파오 스타일에 높은 차이니즈 칼라와 캡 슬리브를 베어드 탑 네크라인의 드레스에 케이프를 입은 것처럼 디자인하고 피트 & 플레어 스타일로 우아하면서도 귀족적인 이미지를 표현하였다. CaiMeiyu의 2008 S/S 컬렉션에 발표된 작품<그림 4>는 현대 중국 결혼식에서 자주 사용되는 진 빨간 혼례복인데 치파오의 차이니즈 칼라를 응용하고 중국 전통색상으로 인식되는 차이니즈 레드와 골드 칼라를 응용하여 강렬한 오리엔탈리즘을 도입하였다. <그림 5>는 2009 S/S GSFR의 디자인으로 흰색과 검정색이 조화된 웨딩드레스에



<그림 1> 샤넬 2006 F/W
(출처: <http://www.weddingstylemagazine.com>)



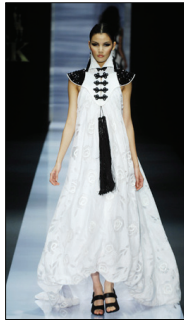
<그림 2> 클레어 페티본 2006 F/W
(출처: <http://www.weddingstylemagazine.com>)



<그림 3> 모니크 릴리에 2007 S/S
(출처: <http://www.weddingstylemagazine.com>)



<그림 4> CaiMeiyu 2008 S/S
(출처: <http://www.baidu.com>)



<그림 5> GSFR 2009 S/S
(출처: <http://www.baidu.com>)



<그림 6> NE · TIGER 2009 S/S
(출처: <http://www.baidu.com>)

1930년대에 나타난 봉선령(鳳仙領), 피령 장식, 매듭단추 등을 응용하여 전통을 현대적으로 재해석하여 동양적인 분위기를 연출하였다. NE · TIGER의 2009 S/S 컬렉션에 발표한 작품<그림 6>은 치파오의 차이나이즈칼라를 응용하고 가슴부분에서 화려한 모란 자수가 놓인 흰 드레스로 우아하고 귀족적인 느낌을 나타낸다.

III. 작품 제작

1. 디자인 의도 및 방법

본 연구에서는 중국 여성복식을 대표하는 치파

오의 이미지를 활용하여 21세기를 사는 중국 현대 신부 이미지 표현에 적합한 웨딩드레스를 기획하였다.

웨딩드레스 디자인의 컨셉은 심플하고 세련된 도시 여성으로 신부의 섬세한 감성을 네오로맨티시즘으로 표현하고자 하였다. 타깃은 개성 있는 패션 감각을 가지고 창조적인 삶을 지향하는 20대 중반에서 30대 중반까지의 고학력, 고소득, 전문직을 가진 여성을 메인 타깃으로 하였다.

작품은 현 시대 감각을 반영하면서도 중국의 전통을 반영한 중국적인 이미지의 웨딩드레스 디자인을 제시하고자 한다. 실루엣으로는 2000년대 웨딩드레스 디자인 중에서 가장 선호되고 있고, 치파오 실루엣과 연관성이 높은 아우어글라스 실루엣

(hourglass silhouette) 중 피티드 실루엣(fitted silhouette)과 머메이드 실루엣(mermaid silhouette)을 적용하였으며, 청대와 근·현대 치파오의 조형적 특징인 금(襟)의 형태, 목선의 형태, 소재, 트리밍을 기본 모티브로 사용하여 트렌드에 민감한 소비자의 감성 기호를 만족시키는 창의적이고 경쟁력 있는 디자인을 개발하고자 한다.

2. 작품제작 및 해설

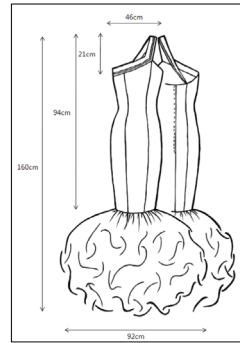
1) 작품 I

작품 I 은 청대 치파오의 금(襟) 중 대금(大襟)의 스타일을 응용한 것으로 네크라인을 비대칭인 오블리크 네크라인으로 디자인하였다. 어깨는 네크밴드로 앞·뒤를 연결하였고, 등 부분도 사선으로 시각적 인상 부여하였다. 실루엣은 여성적인 분위기를 강조하는 머메이드 실루엣을 응용하였으며, 소재는 실크 새틴을 사용하여 고급스럽고 로맨틱한 이미지를 강조하였다. 무릎에서 밀단까지의 머메이드 부분은 투명한 실크 오간자로 자연스러운 벌룬 스타일의 주름을 넣어 위·아래의 볼륨을 대비시켜 화려하고 세련되게 제작하였다.



<그림 7> 청대 치파오 대금 형태

→
디자인 전개 과정



<그림 8> 작품 I 의 도식화



<그림 9> 작품 I 세부사진



<그림 10> 작품 I 전면



<그림 11> 작품 I 후면

2) 작품 II

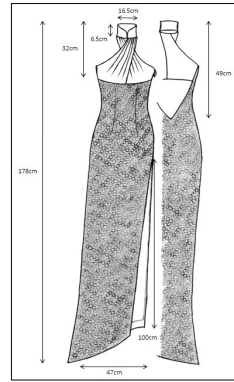
이 작품은 전통미와 로맨틱 감각을 믹스시켜 현대적으로 표현하기 위하여 근·현대 치파오의 가장 대표적인 실루엣과 입령인 차이니스 칼라를 응용한 것이다. 가슴부분에 낭만적인 이미지를 주기위해 좌·우 홀터 네크를 교차 시킨 후 칼라 밑으로 서링 처리를 하였다. 실루엣은 치파오 스타

일의 피티드한 실루엣으로 곡선미를 강조하였으며, 옆트임을 깊게 두어 우아하면서도 세련된 관능미를 표현하였다. 소재는 칼라와 가슴부분은 실크 새틴을 쓰고 스커트부분은 레이스 볼망을 함께 사용함으로써 고급스럽고 우아한 분위기를 연출하도록 하였다.



<그림 12> 1930년대 치파오

⇒
디자인 전개 과정



<그림 13> 작품II의 도식화



<그림 14> 작품II 세부사진



<그림 15> 작품II 전면



<그림 16> 작품II 후면

3) 작품 III

이 작품은 청대 치파오의 ‘여의운건’의 형태를 응용한 것으로 가슴 중심에 여의운건을 모티브로 배치하여 시각적 중심을 이루도록 중국적인 분위기를 강조하였다. 드레스는 치파오와 비슷하면서도 로맨틱한 머메이드 실루엣과 베어드 탑 넥라인인을 도입해 목, 어깨, 팔 등이 우아하게 드러나도록 하였고, 끈을 목 뒤로 묶는 홀터 넥라인으로

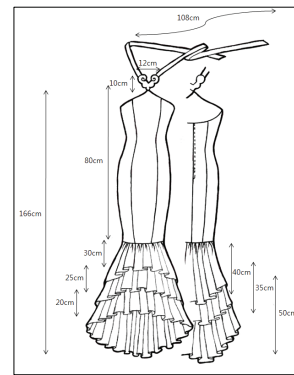
단아하면서도 여성스러움을 강조하는 느낌으로 연출하였다. 장식기법으로는 여의운건 위에 매듭단추로 장식하였다. 스커트 밑단 부분은 플라운스를 층층이 사용하였다. 소재는 부드럽고 광택이 부드러운 투일 실크를 사용하여 신체의 유연한 곡선을 자연스럽게 드러내도록 함으로써 현대적 관능미를 표출하였다.



<그림 17> 청대 여의운건 치파오



디자인 전개 과정



<그림 18> 작품III의 도식화



<그림 19> 작품III 세부사진



<그림 20> 작품III 전면



<그림 21> 작품III 후면

IV. 결론

오늘날 세계는 한·중·일의 정치·경제적 부상으로 이들 국가의 역사·문화를 비롯하여 복식 문화가 패션세계의 주목을 받고 있다. 중국의 웨딩패션분야 또한 1980년대까지 서구복식문화의 무분별한 유입 이후 전통문화에 높은 관심을 보이고 있으며, 동시에 현대 웨딩패션 유행에 민감하게 반응하고 있다. 오늘날 중국 웨딩드레스 소비자는 패션에 적극적이며 전통과 현대를 접목시킨 새로운 디자인에 높은 관심을 보이고 있다. 본 연구의 목적은 서구의 웨딩드레스 디자인에서 벗어나 중국의 문화·예술을 접목한 새로운 감각의 웨딩드레스 디자인을 개발하고 제안하는데 목표를 두고 있다. 그러므로 본 연구에서 중국 전통 복식인 치파오의 대표적인 조형적 특성을 응용하여 중국적 이미지의 웨딩드레스로 총 3벌을 제작하였다. 작품은 치파오의 실루엣과 유사하고 표현에 적합한 아우어글라스 실루엣 중 피티드 실루엣과 머메이드 실루엣을 응용하였다. 디테일로는 청대 치파오의 목선 형태, 현대 치파오의 소재, 그리고 치파오의 고유한 트리밍을 사용함으로써 중국적 감성을 포함하면서도 국제적 공감대를 형성할 수 있도록 모던한 면을 부각시켰다.

작품 I 은 근·현대 치파오의 실루엣과 청대 치파오의 금(襟) 중의 대금(大襟)으로 변형된 오블리크 네크라인을 응용하여 중국적 전통미를 현대적으로 재해석한 스타일을 보여주었다. 소재는 현대 치파오에 많이 이용된 실크 새틴을 사용함으로써 우아한 이미지를 표현하였다.

작품 II는 치파오의 가장 대표적인 입령인 차이니스 칼라를 응용하고 옆트임을 깊게 주었다. 소재는 현대 치파오에서 많이 볼 수 있는 레이스 블랑을 함께 이용하여 로맨틱하면서도 우아한 분위기를 연출하였다.

작품 III은 청대 치파오의 여의운견의 형태를 장

식적 모티브로 사용하여 이것이 시각적인 중심이 되도록 가슴 중앙에 배치하고, 네크밴드를 홀터넥 형식으로 목 뒤에서 리본으로 묶도록 하였다. 실루엣은 여성적인 머메이드 실루엣으로 상하의 대비를 준 웨딩드레스이다. 장식기법은 여의운견 위에 매듭단추를 장식하였다. 소재는 단순한 실루엣이 돋보이도록 투일 실크를 사용하였으며, 신체의 유연한 곡선을 드러내어 관능미를 표출하였다.

이상의 결과로 치파오의 조형적 특성을 응용하여 현대 감각에 맞는 전통과 현대를 조화시킨 중국풍 웨딩드레스 개발을 연구하였다.

연구의 결론은 다음과 같다.

첫째, 청대와 근·현대 치파오의 조형 특징을 비교 분석하면 청대 치파오는 1640년부터 1910년대까지로 스트레이트 실루엣의 H형 실루엣으로 평면적인 구성으로 제작되어 착용 시 여유 공간을 형성하며 전체적으로 넉넉한 이미지로 나타났다. 반면에 근·현대 치파오는 1920년대 이후의 치파오를 가리키며 입체적 구성으로 제작되어 가슴과 엉덩이를 포함하여 바디라인을 강조한 아우어글라스 실루엣이 주류를 이루며 세부적으로는 피티드 실루엣, 머메이드 실루엣으로 많이 나타났다. 그러므로 근·현대 치파오의 실루엣은 청대 치파오의 직선적이고 엄숙한 스타일에서 서양 복식의 영향으로 몸의 라인을 적극적으로 드러내는 아우어글라스 실루엣의 관능적인 원피스 스타일로 정착됨으로써, 웨딩의 현대화에 적합하고 향후 소비자에 지속적으로 선호되는 실루엣으로 정립되었음을 알 수 있다.

둘째, 디테일에 해당되는 목선과 칼라의 형태로 청대 치파오에서는 네크라인이 중심인 원령, 단령이 있고, 칼라를 포함하는 번령, 입령 등의 형태로 나타났다. 근·현대 치파오에서는 주로 현대의 차이니스 칼라에 해당하는 입령이 나타났고, 입령의 모양이 다변화되어 상해령, 저령, 원보령, 봉선령, 파랑령, 수적령, V자형령 등의 형태로 확

장되어 디자인에 응용되었다. II장 현대웨딩드레스 디자이너들의 작품에서 나타난 바와 같이, 치파오의 모든 네크라인과 칼라가 창조적 영감의 근원으로 디자인에 활용되고 있는 것으로 보아 향후에는 보다 폭 넓은 활용이 예상된다.

셋째, 트리밍에 있어서 청대 치파오는 매듭단추, 사선 여밈, 양쪽 옆선의 짧은 트임이 대표적인 형태이고, 근·현대 치파오는 사선 여밈, 매듭단추, 끈변, 깊은 트임의 특징을 제외하고 많은 부분이 간소화 되어 현대패션의 특징을 갖추었다. 현대 웨딩에서 이러한 추세는 지속될 것으로 생각되며 이것은 치파오를 응용한 웨딩드레스의 세계화에 부응하리라 기대된다.

넷째, 청대 치파오에서 가장 많이 사용된 소재는 사(紗), 능(綾), 주(縐), 라(羅), 견(絹), 단(緞), 금(錦) 등이 있으며, 이 직물들은 모두 실크 특유의 고급스러운 광택과 유려한 감촉이 있고 다양한 무늬가 있다. 근·현대 치파오의 소재는 서구 복식문화의 영향으로 면, 울, 실크, 레이스, 벨벳 등 다양한 표면 특성과 질감의 현대적 옷감이 많이 사용되었다. 이것은 다양한 현대적 패션소재로 디자인 표현의 가능성을 확대할 수 있고 소비자의 개성화로 더욱 다채로워질 것으로 사료된다.

오늘날 중국 내 웨딩드레스 디자인의 경향은 서양식 웨딩드레스를 주축으로 치파오, 혹은 전통 이미지를 활용한 웨딩드레스가 동시에 혼재하고 있다. 중국은 막대한 웨딩마켓이 있고, 웨딩문화의 고급화가 진행되고 있으며 동시에 오랜 역사와 전통을 기반으로 하는 수준 높은 전통문화가 상존하고 있다. 그러므로 향후 웨딩드레스 디자인은 개성화된 소비자의 욕구를 충족시키고 동시에 독창적 디자인을 창출할 수 있어야 할 것이다. 패션의 국제화 추세 속에서 각국의 전통에 기반을 둔 디자인들이 문화적인 가치를 가지고 세계적으로 좋은 호응을 얻고 있는 것을 볼 때, 치파오의 아름답고 독특한 조형을 세계에 널리 알리고 활용할 수

있는 고부가가치의 웨딩드레스 디자인 연구가 전문적으로 이루어지길 기대한다.

본 웨딩드레스 연구는 치파오의 조형적 특성 중 치파오의 형태, 디테일, 소재를 중심으로 제한하여 진행되었는데, 향후 치파오의 색상, 문양 등에 관한 종합적이고 다양한 디자인을 활용한 후속 연구가 필요한 것으로 사료 되는 바이다.

참고문헌

- 1) 袁杰英 (2000). 中国旗袍: China Qipao, 北京: 中国纺织出版社, p.80.
- 2) 徐强, 马素琴 (2005). 影响婚纱流行的因素探讨, 河南: 纺织科技进展, 2005年 第2期, p.63.
- 3) 정은택, 박춘순 (2000). 중국소수민족 포의 연구, 복식, 50(6), p.158.
- 4) 팔기(八旗): 팔기병을 말하는데, 청의 태조가 청조의 창업에 공로가 있던 자의 자손을 중심으로 조직한 명제이다. 조우현, 박춘순 (2000). 중국 소수민족 복식, 서울: 민속원, pp.20-23.
- 5) 정지숙 (2006). 현대 패션디자인에 나타난 중국풍에 관한 연구, 이화여자대학교 대학원 석사학위논문, p.58.
- 6) 마제수: 모양이 마제(馬蹄, 말의 발굽)와 같아 마제수라 한다. 청대에 관원이 입조 시 황제나 기타 왕공 대신을 알현할 때 마제수를 내리고 두 손을 땅에 대는 일종의 예절을 표시하는 습속이 있었다. 조우현, 박춘순. 앞의 책, pp.20-23.
- 7) 화분저(花盆底): 모양이 화분 같았으므로 화분신이라고도 칭한다. 보통 높이가 1~2치이며 때로는 4~5치까지 높이도 있다. 이정옥 (2000). 중국복식사, 서울: 螢雪出版社, p.280.
- 8) 조영란, 이금희 (2008). 20세기 전반기 중국 여성복의 변천에 관한 연구, 복식문화연구, 16(4), p.72.
- 9) 문명신장(文明新裝): 상의는 엉덩이선보다 짧은 길이의 오(襖)와 허리선에 잔주름을 잡아 무릎길이의 치마를 입은 차림을 문명신장이라고 하였다. 위의 논문, p.72.
- 10) 위의 논문, p.73.
- 11) 上海市戏剧学院中国服装史研究组 편 (1983). 中国历代服饰, 上海: 学林出版社, p.318.
- 12) 戴云云 (2002). The history of Shanghai Garment, 上海: 书画出版社, pp.1-4.
- 13) 杨源主 (2003). Costumes Chinois Modes depuis 100ans, 内蒙古: 中国远方出版社, p.13.
- 14) 安英毓 (1998). 中国现代服装史, 北京: 中国轻工业出版社, pp.53-54.
- 15) 정지숙. 앞의 논문, p.63.

- 16) 위의 논문, p.63.
- 17) 금(襟): 옷깃, 의복의 목둘레에 돌려 대어 앞으로 여미는 부분. 네이버 백과사전(검색어: 옷깃), 자료검색일 2010. 8. 9. <http://100.naver.com/100.nhn?docid=116851>
- 18) 감견(坎肩): 치파오 위에 걸쳐입는 조끼. 정지숙. 위의 논문, p.71.
- 19) 입령(立領): 곧게 세운 중국식 옷깃으로 현대의 차이니즈 칼라(Chinese collar)에 해당됨.
- 20) 원령(圓領): 현대의 라운드 네크라인(round neckline)과 동일함
- 21) 원보(元宝): 옛날 중국 화폐의 하나. 모양은 타원형으로 중간 부분이 안으로 함몰되고 원 양쪽은 길게 밖으로 나온 모양. 네이버 중국어사전(검색어: 원보), 자료검색일 2010. 8. 9. http://cndic.naver.com/zh/entry?entryID=c_33ffb6eeab81
- 22) 江南, 谈雅丽 (2008). 符号中国·旗袍, 北京: 当代中国出版社, pp.105-106.

A Study on Wedding Dress Design based on the Formative Characteristics of the Qipao

Wu, Min · Kim, Jung Sook⁺

Master, Dept. of Clothing & Fashion, Graduate School, Yeungnam University
Professor, Dept. of Clothing & Fashion, School of Textiles, Yeungnam University⁺

Abstract

As a result of improved living standards, the desire of Chinese people to be fashionable is higher than ever in the twenty-first century. Accordingly, the Chinese are now demanding wedding dresses with unique and various designs. Therefore, there is a need to design well-balanced dresses that are not only traditional but also international in order to be competitive in the market and meet customers' needs. Even though the Chinese want creative and differentiated wedding dresses, there are hardly any studies on wedding dresses based on the traditional Chinese attire, qipao. The qipao was thoroughly surveyed through literature review, and the formative characteristics of the qipao in the Qing dynasty and in modern China were compared and analyzed in the study. The formative characteristics of the qipao are divided into five categories in this study: silhouette, shape of neckband, shape of collar, kinds of fabrics, and techniques of trimming. Based on the results of the analysis, three wedding dresses which include the formative characteristics of the qipao were made. The purpose of this study was to develop creative wedding dresses which represent Chinese culture and custom and to suggest competitive designs which are suitable for the global market as well as the Chinese market.

Key words: qipao, wedding dress, characteristics of the qipao