

## 제천시 국제한방바이오엑스포 유니폼디자인 개발

임 현 숙

세명대학교 패션디자인학과 교수

### 요 약

본 연구는 2010년 제천시에서 개최된 '제천 국제한방바이오엑스포'에서 착용된 유니폼디자인 개발사례 연구이다. 제천시 자원봉사자들과 현장요원들이 행사를 원활히 진행하고 책임감 있게 역할을 수행하기 위해 유니폼의 필요성이 대두되면서 본 연구를 진행하게 되었다. 연구개발은 유니폼의 정의와 특성을 간략히 정리한 후, 제천 국제한방바이오엑스포의 개최 취지, 배경과 목표를 분석하여 행사 조직위원, 자원 봉사자, 진행요원, 도우미의 유니폼을 개발하게 되었다. 유니폼 개발은 엑스포의 특성과 목표가 한방을 재인식하고 한방의 산업화를 촉진시킴으로써 세계전통의학시장 및 국제사회의 요구에 부합하는 한방산업의 투자유치 임을 바탕으로 하여, 한복의 라인과 특성을 재해석하는 것에 중점을 두고 디자인·개발하였다. 한방산업의 중요성을 인식하고 육성이 필요한 시점에서 지자체에서 다양한 한방축제를 시행하고 있는 것은 국가산업의 장기적인 안목으로 볼 때 더욱 발전되어야 한다. 이에 본 연구에서 개발된 국제한방바이오엑스포 유니폼은 우리의 한복 문화가 단체와 기업의 이미지를 대표 할 수 있는 유니폼으로서도 상당한 가치가 있으며 앞으로 더욱 많은 연구와 개발이 필요하다.

주제어: 유니폼, 한방, 바이오엑스포

## I. 서론

### 1. 연구 배경 및 목적

현재 국내에는 지방자치단체의 균형적 발전과 지역경제 활성화라는 목표를 가지고 각 지방의 지역적 특성과 문화를 토대로 크고 작은 다양한 축제들이 개최되고 있다.

이들 축제들 중에는 한방과 관련된 축제들도 개최되고 있는데, 제천시의 한방축제도 그 중 하나로 2003년부터 시작되어 지금까지 행하여지고 있다. 충북 제천시는 전국약초생산의 30%의 물량을 공급하고 전국에서 황기유통의 80%를 점유하고 있으며, 1,600여 농가가 약초재배에 종사하고 있는 약초의 본고장이다. 또한 제천시는 한방클러스터를 구축한 산학연 한방산업의 클러스터의 여건을 갖춘 특화도시로 거듭 발전하고 있으며, 그 성과로 2010년에는 ‘한방의 재발견’이라는 주제로 한방의 과학화·산업화·세계화라는 모토를 내걸고 ‘2010 제천국제한방바이오엑스포’를 개최하게 되었다.

유니폼은 개인을 특정 집단의 일원으로 소속시키기 위해 복식을 통해 고안·디자인된 것을 말한다. 다시 말해 유니폼은 한 개인을 집단 구성원으로서의 정체성을 갖게 하며 집단에 대한 각자의 행동에 대한 책임감을 갖게 함으로써, 주어진 상황에 따른 구성원들의 역할 수행을 합법화하는 것을 의미한다.

이에 국제적 엑스포를 개최하고 진행함에 있어, 제천시 자원봉사자들과 현장 진행 요원들이 보다 책임감 있는 역할을 수행하고, 원활한 행사진행을 지원하기 위해 유니폼의 필요성이 대두되어 본 연구의 배경으로 하고 있다.

따라서 본 연구는 한방도시 제천시의 이미지를 향상시키고 자원 봉사자와 현장 진행요원들의 활동성·기능성 그리고 심미성이 잘 조화된 한방바이

오엑스포 유니폼을 개발하는 것에 연구 목적을 두고 있다.

### 2. 연구 방법 및 범위

본 연구는 크게 두 가지로 나누어 연구를 진행하였다.

첫째, 일반적인 유니폼의 이론적 배경을 고찰·정리하였는데, 이는 유니폼에 대한 정의 및 특성 그리고 기본 조건들을 정리함으로써 유니폼 착용자들의 역할과 기능을 효율적으로 수행할 수 있도록 유니폼 개발을 위한 선행 조사이다.

둘째로는, 제천시 국제한방바이오엑스포의 개최 이해를 돕기 위해 한방축제의 개념에 대해서 간략히 알아본 후, 2010년 제천국제한방바이오엑스포 개최 배경 및 목적을 조사하였다. 이는 한방바이오 엑스포의 특성을 바탕으로 행사진행 요원들의 유니폼을 디자인 개발하기 위한 조사이다.

개발연구 범위로는 엑스포 현장요원들을 중심으로 자원봉사자, 진행요원, 도우미 그리고 엑스포 조직위원들의 유니폼을 연구 개발하였다. 그 방법으로는 엑스포 심벌마크, 로고타입, 상징색상과 시그니처를 바탕으로 국제한방바이오엑스포의 주제에 부합한 유니폼 디자인을 개발하였다.

## II. 이론적 배경

### 1. 유니폼에 대한 고찰

#### 1) 유니폼의 정의

유니폼(uniform)이란 일정한 기준에 의해 정해진 일정양식의 복장으로 특정 집단에 속해있는 구성원들을 위해 특별히 고안되어 채택되어진 독특한 디자인을 가진 제복(制服)을 말한다. 유니폼의 어원은 라틴어의 우누스(unus; 하나의)와 포르마

<표 1> 연구자별 유니폼 구성요소 분류

저자	분류	대상
황정순, 서미아(1998)	심미성, 기능성, 상징성, 경제성	다양한 직종의 유니폼
정지숙(2000)	심미성, 기능성, 상징성	간호사 유니폼
양리나(2001)	형태 및 색상, 소재, 기능성	호텔 유니폼
전경애(2003)	소재, 디자인, 색상, 아이템	집배원 유니폼
이형룡 등(2003)	외형, 기능, 특성	호텔 유니폼
이민주(2003)	기능성, 심미성, 상징성	항공사승무원 유니폼
Haise & Rucker(2003)	유능함, 단정치 못함, 불쾌함	항공사승무원 유니폼
김민주, 장연진(2004)	경제성, 권위성	전문직 유니폼
이창선(2007)	상징성, 심미성, 기능성, 편리성	항공사승무원 유니폼
송한준(2008)	기능성, 심미성, 상징성	카지노직원 유니폼

(forma; 형태)에서 생긴 합성어로 일정한 형태나 외양을 가리킨다.<sup>1)</sup>

요셉 네이션(Joseph Nathan)과 알렉스 니콜라스(Alex Nicholas)는 유니폼의 기능을 다음과 같이 정의하고 있다.

첫째, 유니폼은 집단 구성원의 상징도구으로써 조직 내의 구성원들에게 단체정신을 강화시키는 한편 조직 내의 협동심을 고취시킨다. 둘째, 유니폼은 어떤 사람의 현재의 역할에 대해서만 전달하고 모든 다른 역할에 대한 정보는 감춘다. 셋째, 유니폼은 한 개인을 집단 구성원으로 증명함으로써 그 집단을 대표하고 그 집단에 대한 각자의 행동을 위한 책임을 부과함으로써 주어진 상황에서의 사람들의 역할을 합법화한다. 넷째, 유니폼은 한 사람이 하나의 개인이 아닌 집단의 일부분이라는 것을 강조함으로써 개인의 개성과 특성을 억누르는 것으로서 조직이 개인에 대해 할 수 있는 통제정도를 상징한다. 다섯째 유니폼은 조직의 문제를 다룬다.<sup>2)</sup>

즉 정리하여 살펴보면, 유니폼은 어느 한 집단이나 단체에서 유니폼을 착용함으로써 개인의 자유로운 활동에 대한 권리를 포기하고 집단이나 단체의 규칙대로 행동해야 함을 뜻한다. 이와 같이 유니폼은 일정한 기준에 의해 정해지고 다수가 하

나의 형태로 통일되게 착용하는 의복으로 소속된 집단을 상징하고 개인의 지위를 표시하며, 그 집단의 목적에 따른 구성원들의 역할 수행을 위해 특별히 고안·채택된 의복이라고 할 수 있다.<sup>3)</sup>

## 2) 유니폼의 구성요소

유니폼은 일반 복식과는 다른 목적으로 착용하는 것으로 구성원들 간의 일체감 형성과 집단에 귀속감을 갖게 하며, 타 기업이나 단체 간의 구분이 될 수 있는 요건을 갖추어야 한다. 또한 기업이나 단체의 이미지를 잘 나타내면서, 보기에 아름답다워야 하고 업무활동에 적합한 구조와 기능을 가져야 하는 여러 가지의 구성요소들이 필요한데, 여러 학자 및 연구자에 따른 유니폼 구성요소의 분류는 다음<표 1><sup>4)</sup>과 같이 유니폼 대상의 착용 목적에 따라 기능성, 상징성, 심미성의 세 요소로 압축할 수 있다.

유니폼의 주요한 요소 중 하나인 기능성은 착용자가 어떤 일을 수행할 때 활동을 돕거나, 그 일로부터 착용자를 보호하기 위한 것을 말한다. 즉, 유니폼은 장시간 착용하고 활동하는 의복이므로 기능적인 측면에서 작업환경과 착용자의 업무 내용, 활동량, 계절, 위생 등과의 관계를 함께 고려함으로써 작업능률을 향상시키고, 착용자를 보호하

여 안전하게 작업에 전념할 수 있어야 하며 육체적 피로를 경감시킬 수 있어야 한다.<sup>5)</sup>

유니폼은 개인적인 미보다는 통일된 의식의 집단을 형성하게 되므로 상징성을 내포하게 된다. 여기에는 단체나 기업의 이념과 개성, 의식 등이 포함되며, 직업의 종류에 따라 통일된 형태, 색, 옷차림 등이 유니폼의 상징적인 작용으로 중요시되고 있다. 이와 같은 통일된 유니폼을 착용함으로써 기업에 소속된 일원으로서의 책임감과 직업에 대한 자기 위치에 대한 올바른 의식을 갖게 되는 것이다.<sup>6)</sup>

유니폼은 개인의 개성과 미를 나타내기 위한 복식은 아니지만 착용자로 하여금 패션의 아름다움을 반영하여 심미적 만족감을 줄 수 있을 뿐만 아니라 보는 사람들에게도 즐거움을 줄 수 있어야 한다. 유니폼에 표현되는 심미성은 개인적인 만족을 나타내는 것이 아니라 소속된 집단을 나타냄으로서 개인이 중심이 되는 것보다는 기업이나 단체가 중심이 되는 것을 의미한다.<sup>7)</sup>

### 3) 유니폼의 구성조건

의복을 구성하는 데는 형태, 소재, 색상의 세 가지 조건이 기본적으로 필요하다. 앞에서 언급되었듯이 유니폼은 유니폼의 세 가지 요소인 기능성, 상징성, 심미성이 적합한 형태, 소재, 색상과 함께 어울려져 적합하게 디자인되어야 한다.

유니폼의 형태는 기업이나 단체의 이미지를 잘 나타낼 수 있고 또 다른 단체와 차별된 디자인으로 쉽게 구별할 수 있어야 하며, 조직 구성원들이 통일된 의복을 입게 되므로 지나치게 화려하거나 장식이 많은 옷보다는 무난한 형으로 단정한 복장이어야 한다. 또한 인체공학적으로 업무에 효율을 높여주고 편한 디자인이 좋으며, 쾌적한 의복기후를 유지하고 체온조절이 용이한 형태여야 한다. 이는 작업으로 인해 의복 내에 온도와 습도가 상승하기 때문에 방열에 저해되지 않는 형태로서 기

후에 적응할 수 있어야 한다.

의복의 실용성과 밀접한 관련이 있는 것이 바로 소재이다. 유니폼은 장시간 착용하기 때문에 동작에 편안함을 느낄 수 있도록 신축성이 있어야 하며 마찰에 견딜 수 있는 내구성도 필요하다. 또한 유니폼은 오염이 묻기 쉬워서 세탁을 자주하게 되므로 강도가 있고 흡수와 건조 및 형태 안정성이 좋은 소재를 선택해야 한다. 그 외 착용자의 원활한 업무 활동을 위해 필요한 흡습성, 강도, 보온성 등 여러 가지 성질을 고려한 소재의 선택이 매우 중요하며, 착용 시뿐만 아니라 유니폼의 보관 및 관리측면에도 용이한 소재여야 한다.

유니폼의 색상은 기업이나 단체의 이념과 이미지 전달을 위해서 조화롭고 효과적인 색상을 수반하여야 한다. 이러한 특정 색상들은 기업 이미지를 동일화의 주요한 요소 중 하나가 되고 있으며, 색상이 지닌 특성을 이용해 보다 좋은 기업 이미지를 획득하고 유리한 마케팅을 전개할 수 있게 된다. 또한, 유니폼에 사용되는 색상은 안정감을 주면서도 명쾌하고 선명한 느낌을 주며, 색채가 지닌 이미지가 유니폼의 용도와 스타일에 조화로운 것으로서 작업내용 및 환경에 조화된 색상이 요구되며 계절 및 착용자의 연령을 고려해서 선택해야 한다.<sup>8)</sup>

## III. 제천 국제한방바이오엑스포의 배경 및 목적

### 1. 한방축제의 개념

오늘날 우리나라는 지방자치제도가 도입된 이후 각 지자체마다 지역 알리기와 지역경제 살리기 일환으로 축제에 대한 관심이 날로 고조되어 전국적으로 1년에 수백여 개의 축제가 개최되고 있다.

특히, 문화체육관광부에서는 우수 문화 관광축

<표 2> 국내 주요 한방축제

축제명	지역	개최일
대구 약령시 한방문화 축제	대구시	5월초
지리산 한방 약초축제	경남 산청	5월초
서울 약령시 축제	서울 경동시장	9월
금산 인삼축제	충남 금산	10월
풍기 인삼축제	경북 영주 풍기	10월
제천 한방축제	충북 제천	10월

제를 선정하여 지원하고 있는데, 이는 우리의 문화를 세계적 이벤트 관광 상품으로 개발함으로써 한국의 문화적 우수성을 널리 알리고, 관광소득창출을 통한 지역경제 활성화를 도모하며, 우리 국민에게 다양한 여가활동의 기회를 부여하는데 목적을 두고 있다. 따라서 바람직한 문화관광축제는 우리 민족문화 또는 지역문화에 기초함으로써 문화적 정체성을 확보하고, 프로그램 참가와 숙박 또는 쇼핑 등의 행위를 통해 관광객들의 소비지출 활동이 활발하게 이루어져야 하며, 모든 참가자들에게 즐거움과 재미를 주어야 한다.<sup>9)</sup>

이러한 상황 속에 한방관련축제는 한의약 자원을 이용한 일반산업과 달리 부가가치가 높고 그 자체로 경제적 의미가 클 뿐만 아니라 외국 관광객들에게 한의학의 우수성을 알려서 한의학의 산업화·세계화에도 긍정적으로 기여하며, ‘웰빙 시대’란 유행 속에서 날로 더 많은 관심을 받고 성장하고 있는 추세이다. 이런 관심 속에 한방자원을 가진 여러 지자체도 지역 경제 활성화와 사회 문화교류에 일조를 하는 축제, 즉 한방관련축제를 행하여 오고 있고, 또한 이런 축제를 행하려는 움직임을 보여주고 있다.<sup>10)</sup> 그 대표적인 축제가 대구약령시 한방문화축제로서 매년 5월초에 개최되고 있다. 이 한방축제는 문화관광부가 선정한 5대 최우수축제 중 하나로서, 생활한방·전문한방·웰빙한방·꿈의 한방이라는 주제로 다양한 체험을 할 수 있도록 진행되며 체질에 따른 한방 건강진단을 체험해 보는 등 생활 속의 유익한 한방정보를 얻

을 수 있고, 다양한 체험을 할 수 있어 관광객들이 해마다 많이 참여하는 축제이다.

그리고 산청·지리산 한방약초 축제를 들 수 있다. 경남 산청군 공설운동장에서 개최되는 이 축제는 한방약초 전시관을 테마가 있는 체험관으로 운영하고 볼거리와 먹거리를 확대하는 등 체험위주 행사로 진행되고 있다. 특히 실내체육관에서 운영되는 ‘산음 해민서’에서는 관광객들이 한의사들로부터 한방 무료진료 및 사상체질 검사, 한방약 처방을 받고 봉침, 약쑥 뜸 무료체험, 수지침 강좌 및 체험, 황토손 무료체험을 강점으로 내세우고 있다.

이어서 천년의 역사와 전통 한의약의 명맥을 이어오고 있는 서울 약령시는 전국 최대 규모의 한약유통시장인 점을 적극 활용하여 세계적인 한약 산업 중심지로 육성 발전시키고 지역경제 활성화에 이바지 하고자 2005년 재정경제부로부터 서울약령시 한방산업특구로 지정받아 특화사업을 시행하고 있다. 이밖에 경북 풍기인삼축제와 충남 금산인삼축제에서 인삼을 위주로 한 축제 이벤트 행사를 진행하고 있는데, 이러한 각 지자체별 한방관련 축제 내용을 요약해 보면 다음과 같다<표 2>.

## 2. 제천 국제한방바이오엑스포의 배경 및 목표<sup>11)</sup>

제천시는 조선시대로부터 3대 약초시장의 전통을 가진 정부지정 약초 웰빙 특구로서, 국내에서

초광역 한방산업 클러스터가 가장 우수하게 구축되어 있는 지자체로 평가받고 있다. 국제한방바이오표본이 제천에서 개최된 배경을 살펴보면 다음과 같다.

첫째, 한의학과 자연물에 대한 국제적인 관심이 높아진 것을 꼽을 수 있다.

현대의학의 부작용 및 만성·난치성 질환의 증가로 전통의학에 대한 관심과 수요가 증대하면서 세계적으로 보완·대체 의학 시장규모가 지속적으로 성장하고 있다. 이런 가운데 한방 의료는 오랜 역사와 임상경험을 바탕으로 한 우리 민족의 전통의학으로 미국, 유럽 등 선진국에 진출하여 신비의 동양의학으로 새롭게 인식되고 있다. 또한, 동양 전통의약인 침구요법, 요가, 참선 등 비 약물요법 및 보완대체의학, 천연물 등에 대한 소비지출이 증가하고 있으며, 이에 따른 산업시장도 증대하고 있다. 한방 의료산업의 국제사회 보급과 관련해 미국의 예를 들어보면, 미국은 1970년 중국과 외교관계가 수립되면서 침구 요법 등이 소개되었으며, 1994년엔 ‘식품보충제 및 건강과 교육법안’을 제정하는 등 이미 식물약에 대한 새로운 관리기준과 제도를 마련하였으며 기타 여러 가지 대체의학요법들이 활발히 보급되고 있다.

둘째, 세계건강기능성시장의 국내진출이 활발해져가고 있다.

이는 전 세계 한의학 관련 산업의 시장규모는 1993년 491억 달러에서 1998년 850억 달러, 2002년 약 1000억 달러 규모로 급격한 성장을 보이고 있다. 이렇듯 세계건강기능성식품시장이 해마다 늘어나고 있으며 이중 천연물시장은 미국, 유럽, 일본, 아시아 국가들이 세계시장의 85%를 차지하고 있으며, 한약시장은 350억 달러 시장을 형성하고 있을 정도로 우리 한약시장의 진출이 활발해지고 있는 추세이다.

셋째, 국내 한방산업 육성정책의 미흡함을 들 수 있었다.

한방산업은 중국, 일본, 미국, 유럽 등에서 차세대 전략산업으로 발전·육성시키기 위해 많은 관심을 갖고 집중적인 연구를 하고 있다. 우리나라는 민족고유의 전통의약인 한의약에 대한 임상정보가 축적되어 있고, 전통적으로 품질 높은 약재를 재배 및 생산·유통하고 있으며, 우수한 인력을 통한 연구개발과 시술회경을 갖추고 있는 그 어느 나라보다 식물약 정보와 인프라가 잘 구축되어 있다.

그러나 해외 경쟁국에 비해 우리나라는 한방산업의 중요성을 잘 인식하지 못하고, 세계화를 위한 종합적인 기반구축이 미흡한 실정이다. 여기에 국내 한약재 재배농가 보호를 위해 주요 품목에 대한 수급조절을 하고 있으나, FTA(Free Trade Agreement: 자유무역협정)에 따라 전면 개방될 경우 가격 경쟁력에서 열세한 국내 한약재의 생산기반이 붕괴될 우려도 높게 나타난다. 이는 우리와 최대 경쟁국인 중국이 한약재의 품질향상을 ‘2002년 중약재 GAP(Good Agricultural Practices: 농산물 우수관리제도) 규정’을 시행해 효과와 안전성이 보장된 한약재를 수출하고 있어, 가격 경쟁력 뿐만 아니라 품질 경쟁력에서도 국내시장을 위협하고 있는 실정이다. 중의학은 세계화전략에 따른 국가적 차원으로 적극 육성하여 세계천연물시장에서 점유율 15%를 차지하고 있으며, 세계의학시장을 겨냥해 한방제약을 개발하고, 중의학 의료분야를 세계시장에 적극적으로 진출시키고 있다.

넷째, 정부의 한방산업육성의 필요성이 절실함을 들 수 있다.

국가균형발전과 지역경제 활성화는 정부의 최대목표로, 한의약산업을 지역기반산업으로 하는 지역혁신체계를 구축함으로써 향후 FTA에 대한 경쟁력 확보와 WTO에 의한 개방에 대비할 필요성이 있다. 이러한 시점에서 한방산업의 국제경쟁력 배양을 통해 우리 민족의학의 전통을 계승하고, 관련 산업종사자의 생존을 위한 방책으로 한약재 재배·유통·가공·식품 및 의약품 제품개발, 한방의

료 서비스, 의료관광 등 한방산업의 균형발전을 위한 국가전략과 대책이 시급하다.

### 3. 제천 국제한방바이오엑스포 개최의 당위성<sup>12)</sup>

국제 한방바이오 엑스포의 배경과 목표에서 언급된 바, 한방산업육성이 시급한 상황에서 국제엑스포가 제천에서 개최된 여건을 살펴보면 다음과 같다.

첫째, 지리적 환경의 조건이다. 제천은 남한의 중심에 위치한 충청북도 북단에 위치해 강원도, 충청북도, 경상북도 등 3개도의 가교역할을 하기에 적합한 지리적 환경을 갖추고 있다. 또한 서울에서 남으로 145.4km, 부산에서 북으로 312.8km에 위치하고, 중앙·동서고속도로와 중앙선, 태백선, 충북선 등 3개 노선의 철도가 연결된 전국교통망의 중심지라 할 수 있다. 국제적으로는 도쿄, 오사카, 후쿠오카 등 일본의 대부분의 도시와 베이징, 칭타오, 텐진, 홍콩, 마닐라 등 동북아 주요도시와 비행거리 2,500km 이내에 위치한 곳이 바로 제천이다. 청주국제공항에서 1시간 30분, 원주공항에서는 30분이 소요된다.

둘째, 약초재배 산업의 발달과 지역과학과의 한방산업 클러스터가 우수하게 구축되어 있다. 제천 약초시장은 전국 3대 약초시장 중 하나이며 우수 약초 최대집산·유통가공시장으로 유명하며, 주로 생산되는 품목은 황기, 당귀, 천궁, 홍화, 둥굴레, 더덕 등이다. 또한 제천은 석회암지대이며 마그네슘 함량이 전국수치보다 높아서 작물의 엽록소 형성에 좋은 우수한 품종의 약초 환경 재배지역으로 평가받고 있다. 제천의 세명대학교에는 한의학과, 한의예과, 한방식품영양학과, 세명대학교 한방병원, 한의학연구소, 한방바이오산업임상지원센터가 있어, 대학과의 연계 활동으로 고품질의 한약재를 개발하고 있으며, 그 외에도 한방신약, 기능성식품

연구개발, 한약재 규격화 및 표준화, 한약재 품질 검사, 품질인증 등을 전담하고 있는 전통의학산업 센터를 비롯해 20여개의 의학업체가 제천바이오밸리 산업단지에 입주해 활발히 연구 활동하고 있다. 이와 같이 제천시는 지리적·인문적 환경을 갖추고 있으며 장기적 안목을 가지고 WHO인정 한방특화 도시를 만들기 위해 모든 정책적 노력을 집중하고 있다.

## IV. 제천 국제한방바이오엑스포 유니폼 디자인 개발

### 1. 디자인 컨셉




본 연구에서는 유니폼의 이론적 배경을 바탕으로 한방바이오엑스포의 목적에 부합하는 유니폼을 개발하기 위해 엑스포에서 공식적으로 사용된 심벌마크, 로고타입, 시그니처를 이용하여 엑스포조직위원회, 자원봉사자, 진행요원, 도우미들의 유니폼을 디자인 개발 하였다.

### 2. 디자인 방법

#### 1) 문양

엑스포 유니폼 디자인 개발을 위해 가장 먼저 개발된 것은 엑스포 상징 4가지 색상을 이용한 조각보 문양의 패턴 개발이다. 예로부터 우리나라에서는 물건을 싸거나 식기류를 덮을 때 사용했던 고유의 천을 보자기(褌字器)라 하는데 약해서 보(褌)라고하고, 조선중기 간행된 문헌에는 복(褌)으로, 후기에는 다시 보(褌), 보자(褌子), 복(褌) 등으로 기록되어있다.<sup>13)</sup> 조각보는 보자기의 여러 종류 중 하나로서 조각천을 이어서 만든 보자기의 일종이다. 엑스포 유니폼개발을 위해 조각보의 패턴을 사용한 것은 엑스포 4가지 심벌색상을 기하학적

<표 3> 제천한방바이오엑스포 아이덴티티디자인

심벌마크(symbol mark)	로고타입(logotype)	시그니처(signature)
		
<p>심벌은 한문 ‘약(藥)’자를 모티브로, 선을 곡선화하여 균형 및 안정감을 부여하고 있다. 자연과 한방을 상징하는 녹색, 인간의 활기차고 건강함을 상징하는 주황색, 바이오와 한방의 미래지향을 나타내는 파란색과 한방과 인간의 기본인 흙을 상징하는 노란색 등 4색을 사용하였다.</p>	<p>로고타입은 심벌과 함께 엑스포 EIS 시스템의 하나로서 다른 디자인 요소와의 조화를 고려하여 개발되었다. 국문 로고타입은 붓체 타입으로 한방의 느낌을 표현하였고, 단아한 형태로 전통의 느낌을 더욱 살렸으며, 영문 로고타입은 깔끔한 고딕형식으로 고급스럽고 심플한 “Myriad” 서체를 선택하였다.</p>	<p>시그니처는 심벌마크와 로고타입을 조합하여 엑스포를 직접적으로 전달하는 시스템이다. 시그니처는 가로조합(좌우조합)과 세로조합(상하조합)으로 활용되며, 심벌의 이미지를 강조할 때는 상하조합을 사용하고 내용적 문자요소를 강조할 때는 좌우조합을 주로 사용한다.</p>

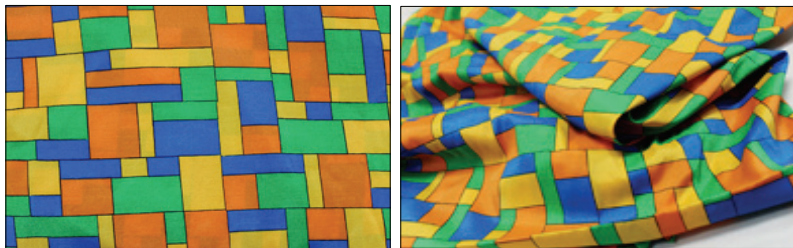
(출처: 「2010제천국제한방바이오엑스포 백서」, 2010)

패턴으로 이용하여 복(福)이라는 의미를 내포함으로써 건강을 주는 복의 의미를 가지고 있다. 이 문양은 도우미 유니폼을 제외한 모든 유니폼에 사용하였고, 또 다른 문양으로는 엑스포 상징 심벌마크인 약(藥)자를 모티브로 디자인된 것을 이용하였는데 이 시그니처(signature)는 모든 유니폼에 사용하여 같은 집단의 구성원으로서의 소속감과 각자의 맡은 책임과 역할을 수행하도록 채택하여 개발하였다.

2) 디자인 모티브와 형태

엑스포의 주제가 한방의 재발견임을 바탕으로 하고 있어 본 연구에서 개발한 유니폼디자인의 전체적인 기본 모티브는 한복의 선을 응용하는데 중

점을 두어 디자인하였다. 먼저, 엑스포의 주요사항들을 의결하고, 엑스포의 종합계획 수립 및 추진, 행사의 대·내외 연락 및 조정과 협조 등 주요 홍보 및 협력활동을 수행하는 엑스포 조직 위원장을 포함한 조직위원회는 내외인사들과 접촉하는 것을 감안하여 디자인 컨셉에 정장의 이미지를 살릴 수 있도록 디자인 하였다. 구체적인 형태를 살펴보면, 진한남색 자켓으로 너치드래펠의 테일러 칼라에 가슴주머니에는 엑스포 심벌마크를 엠블럼으로 자주 처리하였다. 넥타이는 고급스러움을 부각하기 위해 100% 실크로 개발한 조각보 문양을 사선으로 배치하였다. 그리고 색상의 채도 또한 낮추어 개발하였으며, 주황색의 포켓치프로 마무리하였다. 하의는 회색, 감색, 검정색의 바지를 자유롭게 선



<그림 1> 조각보를 응용한 패턴개발



택하여 착용하도록 한 전체적으로 정장차림으로 격식과 예의를 갖추는 데 중점을 두어 디자인하였다 <표 4><그림 2>.

진행요원은 출입시설, 전기시설, 편의시설, 이벤트 체험장 운영 등 관람객에게 편의를 제공하여 질서 있는 업무를 통해 쾌적하고 편안한 관람분위기를 조성하는 업무를 수행하였다. 진행요원은 연화와관색을 주요색으로 한복의 깃을 활동하기 편하게 디자인하였고 앞깃의 여밈은 조각보 문양으로 처리하였다. 진행요원의 유니폼은 전체적으로 활동하기 용이하게 디자인하였는데, 통풍이 잘되고 흡수가 잘 되는 소재를 사용하고 현대적인 편리성을 가미하여 저고리를 재해석하였다<표 5><그림 2>.

자원봉사자들은 제천시 자원봉사센터의 주도하에 1,100명(일반인 870명, 학생 160명, 통역전문 70명)이 착용한 유니폼으로 엑스포 행사장 내의 게이트, 종합안내소, 회장안내소, 전시관, 물품보관소 등과 행사장 외의 제천역, 시외버스터미널 등 주요 관문에서 착용하였다. 많은 인원이 착용하는 자원봉사자 유니폼은 흰 노란색을 자켓색으로 하였다. 특별히 눈에 빨리 띄는 시각적 기능성을 살리기 위해 자켓의 앞부분에는 선명한 주황색 조끼를 덧입혔다<표 6> <그림 2>.

도우미는 진행요원과 마찬가지로 모든 출입시설과, 안내소, 엑스포 추진본부 등에서의 관광객 안내, 입·퇴장 안내, 외국어 통역서비스 및 내빈영접들의 업무를 담당한 총 77명의 젊은 여성들로 구성되었다. 도우미는 엑스포 관람객을 가장 먼저 접하게 되는 출입문에 위치하기 때문에 한방엑스포의 특성과 이미지가 잘 전달되도록 한복의 특징을 가장 많이 취하여 개발하였다. 도우미의 유니폼은 어깨걸이를 이용한 남색원피스로, 밝은 자주색의 소매와 어두운 빨간색 당의의 라인을 살린 저고리형태로 디자인하였다<표 7><그림 2>.

### 3) 소재

엑스포의 행사 기간은 9월 16일부터 한 달간 개최되었다. 우리나라의 9월, 10월의 날씨는 일교차가 크기 때문에 이러한 점을 감안하여 통풍과 보온성을 동시에 고려한 소재를 선택하였다.

엑스포 조직위원을 포함한 자원봉사자들의 소재는 내수성, 활동성, 세탁성을 고려하여 구김이 많이 생기지 않는 폴리에스테르와 면(T/C)을 혼용한 합성섬유를 사용하였다.

또한 진행요원은 실외보다는 실내에서 활동이 많은 점을 고려하여 마, 면, 폴리에스테르가 혼용된 합성섬유를 사용하였으며, 도우미의 유니폼은 가장 한복의 선이 살아있는 디자인이므로 신축성은 다소 떨어지지만 실크 느낌을 주는 뉴실크 소재를 선택하여 사용하였다.

### 4) 색채

제천국제한방바이오엑스포 유니폼의 색상은 앞에서 살펴본 유니폼에 대한 이론적 고찰을 근거로 유니폼 선택 시 중요시되어야 할 점들과 엑스포 심벌마크에서 상징하는 색상들을 유니폼에 적용하여 선택하였다.

이번 엑스포의 상징 컬러는 네 가지 색상이 사용되었는데, 자연과 한방을 상징하는 녹색, 인간의 활기차고 건강을 상징하는 주황색, 한방과 바이오의 미래지향을 나타내는 파랑색, 한방과 인간의 기본인 흙을 상징하는 노란색이 사용되었다<표 3>.

유니폼에는 네 가지의 상징색을 응용·적용하여 한국색채디자인개발원에서 제작한 KS표준색을 기준으로 조직위원은 진한 남색(bV/dp/deep bluish Violet)의 자켓, 주황색(O;Orange), 밝은 주황색(O/lt;light Orange), 남색(b/V;bluish Violet), 밝은 남색(bV/lt;light bluish Violet)의 넥타이, 진행요원은 주황색(O;Orange)의 깃에 연한 파랑색(B/pl/pale Blue)의 저고리, 자원봉사자는 흰 노란색(Y/wh;whitish/Yellow)의 저고리에 선명한 주황색(O/w;

vivid Orange)의 조끼를 앞부분에만 덧입는 효과로 사용하였으며, 도우미는 남색(b/V;bluish Violet)의 원피스에 밝은 자주색(rp/l/light reddish Purple)의 저고리 소매에 어두운 빨간색(R/dr;dark Red)의 당의를 사용하였다.

### 3. 디자인 개발

#### 1) 엑스포 조직 위원회(55명)

조직위원의 역할은 엑스포의 주요 사항의결, 종합계획수립 및 추진, 대·내외 홍보 및 협력활동 수행하였다.

디자인 컨셉은 정장의 이미지를 연출하기 위하여 격식과 예의를 중요시 하였다. 형태는 너치드 라펠의 테일러 칼라 자켓에 넥타이와 가슴 주머니에는 실크로 엠블럼을 자수하고 포켓치프를 착용하였다.

#### 2) 진행 요원(167명)

진행 요원은 출입시설, 전기시설, 편의시설, 이벤트 체험장에서 관광객 편의 제공업무를 담당하였다.

디자인 컨셉은 활동성을 고려하여 저고리를 재

해석하였다. 형태의 특징은 저고리 깃을 편하게 디자인하고 앞깃의 여밈은 조각보 문양으로 처리하였다.

#### 3) 자원 봉사자(1,100명)


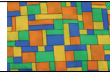
자원 봉사자의 역할은 종합 안내소, 전시관, 물품 보관소, 행사장 외에서 관람객에게 총괄적 안내 업무를 수행하였다. 자원 봉사자 유니폼은 시각적 부각성을 컨셉으로 하였다. 형태로는 흰 노란색을 자켓으로 하고 눈에 빨리 띄도록 자켓의 앞부분에는 선명한 주황색 조끼를 덧입혔다.

#### 4) 도우미(77명)


도우미는 출입문, 엑스포 추진본부에서의 안내, 입·퇴장 안내, 외국어 통역서비스 업무를 수행하는 젊은 여성들로만 구성되어 역할을 수행하였다.

디자인 컨셉은 당의를 이용한 한복의 선을 재해석하여 심미성을 강조하였다. 형태로는 어깨걸이를 이용한 원피스와 밝은 자주색 저고리 소매와 당의의 선을 살려 디자인하였고 저고리의 앞뒤에는 엑스포 엠블럼을 자수 처리하였다.

<표 4> 엑스포 조직 위원회(55명)

	디자인		재료	색상
자켓			소재	T/C
			색상	진한 남색 (bV/dp)
하의	회색, 감색, 검정색 마지 중 자유 선택 착용			
넥타이			소재	Silk 100%
			색상	엑스포 상징색 채도 낮춤
엠블럼 및 포켓 치프			소재	· 엠블럼(Silk 100%) · 포켓치프(폴리에스테르 100%)
			제작방법	엠블럼(자수)

<표 5> 진행 요원(167명)

	디자인		재료	색상
자켓			소 재	면, 마, 폴리에스테르 혼용
			색 상	·갓:주황색(O;Orange) ·바디/소매:연한 파랑색(B/pl)
하의	회색, 갈색, 검정색 바지 중 자유 선택 착용			
모자			소 재	면, 마, 폴리에스테르 혼용
			색 상	연한 파랑색(B/pl)
패턴			소 재	폴리에스테르

<표 6> 자원 봉사자(1,100명)

	디자인		재료	색상
자켓			소 재	T/C
			색 상	·자켓 : 흰 노란색(Y/wh) ·앞 조끼 : 선명한 주황색(O/w)
하의	회색, 갈색, 검정색 바지 중 자유 선택 착용			
모자			소 재	T/C
			색 상	흰 노란색(Y/wh)
패턴			소 재	폴리에스테르

<표 7> 도우미(77명)

	디자인		재료	색상
원피스			소 재	뉴 실키
			색 상	·남색(b/v) ·허리 부분 : 어두운 빨간색 (R/dr)
저고리			소 재	뉴 실키
			색 상	·소매 및 옆 부분 : 밝은 자주색(RP/it) ·당의 부분 : 어두운 빨간색(R/dr)
패턴			소 재	뉴 실키
			제작방법	자수 (요철문을 활용한 외곽선)



자원봉사자(단체)



도우미(단체)



〈그림 2〉 엑스포 유니폼 사례

## V. 결론

본 연구는 2010년 제천국제한방바이오엑스포에서 착용한 조직위원 55명, 진행요원 167명, 도우미 77명, 자원봉사자 1,100명의 유니폼을 디자인 개발하였다. 엑스포는 국가 균형발전과 지역경제 활성화라는 정부의 목표와 한방과 세계전통의학에 대한 국민들의 인식을 제고하고 한방의 산업화를 촉진시킴으로서 세계전통의학시장 및 국제사회의 요구에 부합하는 한방산업투자유치를 극대화하기 위한 엑스포의 목표를 달성하기 위해 개최하게 되었다.

현재 국내에는 지역문화의 고유성과 전통성을 알리기 위한 ‘지역 알리기’ 노력과 함께 ‘지역경제 살리기’의 일환으로 크고 작은 축제와 행사들이 개최되고 있다. 이는 1995년 지방자치제도가 실시된 이후 점차적으로 활발하게 진행되기 시작하여, 2013년 문화체육관광부에 보고된 전국지역축제는 752개가 등록되었다고 보고되고 있다. 2010년 제천에서 개최된 국제한방바이오엑스포 역시 지역 기반산업을 육성하려는 의도로 개최되었으며, 행사기간 31일 동안 총 1,360,218명(외국인 관광객 50,897명 포함)이 엑스포를 다녀간 것으로 집계되고 있다. 이러한 정부의 목표와 지역의 적극적인 의도로 개최된 국제한방바이오엑스포는 성공적으로 행사를 진행하고, 진행요원들이 책임감 있게 역할을 수행하기 위해 필수적으로 유니폼 착용이 요구되었다.

이에 본 연구는 2010년 제천한방바이오엑스포에서 착용한 유니폼의 중요성을 인식하고 엑스포의 취지와 목적에 부합하도록 디자인하였다. 그 결과는 다음과 같이 정리 할 수 있다.

첫째, 엑스포의 심벌마크에서 사용된 네 가지의 색상을 이용하여 전통문양인 조각보 문양을 개발하여 조직위원회, 진행요원, 자원봉사자의 유니폼에 사용함으로써 집단의 유대감 증대와 책임감을

부여하는 의미로 적용하였다.

둘째, 유니폼의 소재로는 엑스포의 환경과 기후적 조건들을 고려하였으며, 각자의 역할에 맞고 활동의 편리성과 기능성은 물론 세탁의 용이성을 염두에 두고 면과 폴리에스테르 혼용의 소재와 실크가공 처리된 뉴실크 소재를 선택하였다.

셋째, 이번 한방엑스포 유니폼은 기능적이며, 상징적인 유니폼이 갖추어야 하는 기본요건들을 모두 간과하지 않도록 하였으며, 무엇보다 심미적인 측면에 주안점을 두었다. 한복의 선과 특징을 살리기 위해 진행요원과 자원봉사자의 자켓은 한복 저고리를 응용하였고, 도우미의 유니폼은 치마·저고리와 당의를 현대적으로 재해석하였다.

이번 연구를 통해 전국의 한방축제를 중심으로 축제에 걸 맞는 유니폼이 착용되었는지를 일차적으로 사전 조사한바 한방축제의 내용과 적절한 유니폼의 착용은 매우 미흡한 것으로 조사되었다. 한방산업의 중요성을 인식하고 육성이 필요한 시점에서 지자체에서 다양한 한방축제를 시행하고 있는 것은 국가산업의 장기적인 안목으로 볼 때 더욱 발전해야한다. 이에 본 연구에서 개발된 국제한방바이오엑스포 유니폼은 우리의 한복 문화가 단체와 기업의 이미지를 대표 할 수 있는 유니폼으로서도 상당한 가치가 있으며 앞으로 더욱 많은 연구와 개발이 필요하다.

## 참고문헌

- 1) 정재철, 박선경, 민소정(2012). 한국적 이미지를 활용한 항공사 여승무원 유니폼 디자인 연구, 한국패션디자인학회지, 12(1), p.56.
- 2) 양리나, 최나영(2002). 유니폼 디자인개발을 위한 실태조사, 한국의상디자인학회지, 4(1), p.86.
- 3) 강지영(2008). 한복을 응용한 항공기 승무원 유니폼 디자인 연구. 성신여자대학교 대학원 석사학위논문, p.20.
- 4) 조수현(2012). 스타우드 기업 호텔 유니폼의 구성요소

- 가 이미지 적합성과 고객지향성에 미치는 영향, 한국 디자인포럼, 37, p.9.
- 5) 양리나, 최나영. 앞의 책, p.87.
  - 6) 이임정, 김혜경(2002). 현대 유니폼의 한국 전통문화 수용에 관한 연구, 한국디자인포럼, 21(5), p.68.
  - 7) 진경옥, 이민정(2003). 오리엔탈리즘을 응용한 유니폼 디자인연구, 한국의류산업학회지, 5(5), p.448.
  - 8) 양리나, 최나영, 앞의 책, p.88.
  - 9) 최승국(2006), 제천 한방관광축제 참가자 만족도 연구, 한국콘텐츠학회 논문집, 4(1). p.371.
  - 10) 이상수(2008), 한방관련축제의 실태와 한방산업발전에 미치는 효과에 관한 연구, 대구한의대학교 대학원 석사학위논문, p.4.
  - 11) 제천국제한방바이오엑스포 조직위원회(2011). 2010 제천국제한방바이오엑스포백서, pp.122-124.
  - 12) 위의 책, pp.124-130.
  - 13) 정진순(2006). 자연의 색으로 만드는 보자기, 서울: 경춘사, p.6.

# A Study on the Development of a Uniform Design for the Jecheon International Herbal Bio Expo

**Lim, Hyun Suk**

Professor, Dept. of Fashion Design, Semyung University

## **Abstract**

This study develops a design of the uniform used for the '2010 World Oriental Medicine-Bio Expo' held in Jecheon. A uniform was necessary for volunteers and staff from Jecheon for them to perform their tasks responsibly and for the event to run smoothly. The research analyzed, after briefly introducing definition and characteristics of the uniform, the purpose and background of the 2010 World Oriental Medicine-Bio Expo and developed uniforms for the event organization committee, volunteers, staff, and guides. The uniform was developed based on reinterpretation of the lines and characteristics of the *hanbok*, while focusing on the fact that the expo aims to raise awareness of oriental medicine, promote industrialization, and attract investors in the industry for the international traditional medicine market and demands from the international community. Recognition of the importance of the oriental medicine industry and the need to nurture it requires further development as a national project in the long run as many local governments are holding relevant events. Therefore, it seems that the uniform has significant value in that the hanbok can represent the image of a corporate or organization, and there should be more research and development in the field.

Key words: uniform, oriental medicine, bio expo