

## 팀 워커(Tim Walker)의 패션 이미지와 환상성 - 문화적 환상성 이론을 중심으로 -

고 예 지 · 주 보 림\*

이화여자대학교 일반대학원 패션디자인전공 박사과정  
이화여자대학교 패션디자인전공 교수\*

### 요 약

본 논문은 패션 사진과 문화적 환상성 이론을 결합하여 팀 워커의 작품을 분석함으로써 그의 패션 이미지에 나타난 환상성 특징을 파악하고자 했다. 츠베탕 토도르프 및 로즈메리 잭슨 등이 발전시킨 문화적 환상성 이론의 근본적 고찰을 진행 한 후 이를 토대로 팀 워커의 작품을 분석한 결과 팀 워커의 작품에서 보이는 환상적 경이, 환상적 괴이, 환상적 모방의 세 가지 핵심 특징은 분석하는 이론적 기반이다. 문헌연구와 사례 연구를 중심으로 이루어진 본 연구는 분석 대상인 팀 워커의 패션 이미지의 수집 범위는 그가 처음 패션계에 데뷔한 2006년부터 2022년까지의 대표 패션 이미지이다. 워커의 작품을 환상성 이론에 집중하여 그의 세계관에 대해 연구했다는 점에서 기존 선행연구와 차별점을 가지는 본 논문의 연구 결과는 다음과 같다. 먼저 팀 워커는 선대 작가들에 대한 경의를 기반으로 한 모방적 장면구사로 다양한 작가들의 작품을 오마주했다. 둘째, 패션 이미지의 초현실적인 분위기를 형성함에 있어 수공예적인 세트 구성 기술을 적극 활용하여 환상적 공간을 실제적 구현하였다. 마지막으로 평범한 모델보다는 특색 있는 모델을 기용하여 화면의 환상적인 분위기를 더욱 감각적으로 표현하며 인체 본연의 이미지를 활용하는 것보다 두드러지는 신체 왜곡을 통해 환상적 이미지를 표현했다. 워커의 패션 사진은 기이한 캐릭터와 사물들을 조화시켜 자신이 설계한 환상의 공간에서 상업적 패션 사진의 경계를 넘고, 많은 담론과 이슈가 넘쳐나는 세상에서 예술이 가진 신비로움과 환상에만 집중하여 보는 이로 하여금 복잡한 일상에서 탈피를 주도한다. 팀 워커는 패션 사진을 통해 현실과 상상을 융합하며 사람들의 인식과 경험을 확장시킨다. 이 연구는 패션 사진의 진화와 예술적 가치를 강조함과 동시에 팀 워커의 작품에 나타나는 환상적인 시각적 경험을 형성하는 방법을 탐구하여 패션 이미지가 예술 분야에서 높이 평가되는 중요성을 강조한다.

주제어 : 팀 워커, 패션 이미지, 환상 문학 이론, 환상성

\*교신저자: 주보림, brjoo@ewha.ac.kr

접수일: 2023년 6월 1일, 수정논문접수일: 2023년 7월 19일, 게재확정일: 2023년 9월 20일

## I. 서론

### 1. 연구의 배경 및 목적

유스 컬처(youth culture)로 나타난 뉴 노멀(new normal)은 리얼리티(reality)를 중시 현상으로 확장되었다. 패션계는 전형적인 모델 대신 일상에서 흔히 볼 수 있는 일반인을 모델을 기용했다. 쇼케이스에서도 일상성, 현실성을 반영하여 실제 공간에 자연스럽고 친밀한 분위기를 형성하는 현실적인 사진들을 주로 전시한다. 그러나 패션에서 하나의 현상으로 자리잡은 뉴 노멀 현상의 과열에도 팀 워커(Tim Walker)는 동요되지 않고 자신만의 이미지 구현을 지속했다. 한동안 리얼리티를 중시하던 패션계에서 코로나 이후 가상 공간에 대한 관심의 확장으로 환상적 이미지 구현이 다시 주목받고 있다.

패션에서 환상을 재현하는 대가로 알려진 팀 워커에 대한 선행연구의 경우 커뮤니케이션 도구 측면에서 팀 워커의 패션 사진에 나타난 오마주 사례를 분석한 연구(Beom & Yim, 2015), 광고 측면으로 팀 워커의 광고 사진을 데페이즈망(depaysment) 기법을 활용한 사례를 분석한 연구(Cho & Choi, 2016), 수잔 손택(Susan Sontag)의 ‘캠프(camp)’의 관점에서 현대 패션의 유행 현상을 포토그래퍼 팀 워커의 패션 사진을 통해서 그 특성과 의의를 살핀 연구(Yang & Kim, 2020) 등이 있다. 그러나 팀 워커의 활동 기간에 비해 그의 패션 이미지 전반적인 특성에 대한 종합적인 분석이 이루어지지 않았다는 점에서 본 연구는 기존 선행연구들과 차별성을 가진다. 따라서 연구자는 그가 패션계에서 일한 지 이십여 년이 지난 시점에서 워커의 작업 성향을 집중적으로 분석할 필요가 있다고 판단했다.

본 연구에서 패션 포토그래퍼 팀 워커의 패션 사진 작품을 문화적 환상성 이론의 관점에서 분석한다. 연구의 구체적인 목적은 다음과 같다. 첫째, 츠베탄 토도르프(Tzvetan Todorov)와 로즈메리 잭

슨(Rosemary Jackson) 등과 같이 미학사에서 환상성을 대표하는 주요 이론가가 제시한 환상 이론을 고찰하며, 예술에서 환상성의 개념을 살펴본다. 둘째, 패션 디자인의 부가적 요소로 여겨지던 패션 이미지가 독자적인 예술 장르로 인정받음을 살피고 그 중심에 있는 팀 워커의 이력을 토대로 이미지 구현 방식의 탐구를 통해 이론적 기반이 되는 환상성의 개념과의 접점을 탐구한다. 셋째, 팀 워커의 작업 중 패션 이미지를 중심으로 환상성 표현 유형 및 사례를 분석한다. 마지막으로 팀 워커의 패션 이미지에 나타나는 환상성 특성과 표현 방식을 살피고 그의 세계관 표현 방식을 고찰하여 작품 이해를 돕는다.

### 2. 연구 방법 및 범위

연구 대상은 팀 워커의 대표적인 사진작품이다. 팀 워커는 활동 경력이 20여 년이 넘어가며 영국을 대표하는 세계적인 작가인 만큼 그의 작품양은 방대하다. 따라서 이미지를 선택할 때 주어진 키워드 추출을 통해 우선적으로 선별했다. 가디언(The Guardian), 뉴욕 타임즈(The New York Times)를 포함하여 예술 및 디자인 매거진을 대표하는 보그 이탈리아(Vogue Italia), 브리티시 보그(British Vogue), 아트시(Artzy), 더블유 매거진(W magazine) 등 주류 패션 잡지에서 분석한 비평 키워드는 ‘fantasy’, ‘marvelous’, ‘uncanny’, ‘imitative’였다. 추출한 단어와 ‘Tim walker’, ‘fashion image’ 등의 단어 조합을 통해 검색 후 수집된 사진 중 중복된 이미지를 제외하고 1,940점을 연구 범위로 설정했다. 연구 방법으로 문헌연구와 실증적 연구를 병행하였다. 연구 자료 수집 시기는 온라인 비평 자료와 선행연구 고찰의 범위를 참고하여 2006년부터 2022년까지로 하였다. 추가적으로 그가 패션 이미지를 주제로 V&A에서 개최된 『Wonderful things』 전시 자료 또한 환상성 관점이 잘 드러나 분석에 포함시켰으

며, 게티 뮤지엄(Getty Museum)에서 진행한 『Fashion forward : The fantastical vision of Tim Walker』와 V&A의 『Working with Tim Walker: Set design』 등의 컨퍼런스 발표 및 영상 자료들을 참고했다.

팀 워커는 패션계에 장시간 활동한 작가로서, 수많은 이미지가 온라인 상에 존재하기에 비평 글 분석을 통한 명확한 키워드를 설정해서 일차적으로 이미지를 선별하였다. 특히 본 연구는 문화적 환상성 이론의 고찰을 통해 영화의상을 분석한 Kim and Kim(2014)가 종합적으로 제시한 문화적 환상성 이론의 분석을 통해 고찰한 특징 세 가지를 기준으로 팀 워커의 이미지를 분석하였다.

본 연구는 실증적 분석과 함께 분석의 근거가 되는 환상적 이론에 대한 고찰이 중요하기 때문에 문헌연구로 츠베탕 토도르프와 로즈메리 잭슨의 환상성 이론을 고찰하였다. 환상성에 관련된 선행연구들을 통해 환상 미술의 분석 틀을 도출하여 환상성의 표현 유형 및 특성을 밝혔다. 동시에 실증적 연구로 팀 워커가 제작하는 2D 사진 이미지를 대상으로 환상성을 구성하는 요소를 고찰하였다. 현대 패션계 거장인 팀 워커 역시 디지털 영상 시대의 흐름에 따라 워커 역시 영상 제작을 시작하고 있으나 초기 단계로 양적인 측면의 분석에서 대표성이 미흡할 것이라고 판단하여 범위에서 제외하였다.

## II. 이론적 배경

### 1. 문화적 환상성 이론 고찰과 미술에서 환상성

본 연구에서는 문화적 환상성 이론의 대가라고 알려진 츠베탕 토도르프와 로즈메리 잭슨이 각각 제시한 이론을 중점적으로 예술 및 디자인의 환상성 표현 특성을 살펴보고자 하였다. 아서 단토(Arthur Danto)는 그의 저서 『무엇이 예술인가』를 통해 예술을 깨어 있는 꿈이라 정의 내린 바 있다.

환상은 여러 전문 사전에 의해 다양하게 정의 내려지는데, 현실적인 기초나 가능성이 없는 헛된 생각이나 공상을 의미하는 일종의 허구에 가깝다(Son, 2022). 조형예술에서 환상성은 예술가 및 패션 디자이너의 미적 의지를 표현하는 창작의 원천이다(Park & Bae, 2017). 문학 이론에서 출발한 환상의 문화적 개념의 토대는 20세기 문화 예술의 부흥기에 활발한 논의가 이루어졌다.

이러한 환상에 대한 정의에 대해서 츠베탕 토도르프는 너무도 광범위하고 초자연적인 요소의 등장만이 환상성을 대변한다는 것의 한계가 있다고 지적했다. 그리고 그는 ‘환상적인 것’을 현실에 침입한 초자연적인 사건에 직면하여 자연적 해석과 초자연적 해석 사이에서 겪는 망설임이라고 정의했다(Noh, 2019). 환상에 대한 츠베탕 토도르프의 정의는 경이적인 것과 기괴한 것의 사이, 또는 불확정한 위치에서 주저함으로 인하여 환상을 경험하게 된다(Kim & Kim, 2014). 이렇게 정의된 츠베탕 토도르프의 환상성은 광의의 의미로 비평가들에 의해 판타지와 SF, 우화적인 표현 특징을 포함한 사실적이지 않은 인간 표현의 형태를 일컫는 말로 설명되지만(Park & Bae, 2017) 오늘날 문화 예술 분야의 학문과 연계하여 확장된 이론으로 비 사실적인 것과 모방적인 것의 혼재 양상으로 받아들여진다. 종합적 논의를 참고하여 도출된 특성은 경이(marvelous), 괴이(uncanny), 모방(imitative) 3가지이며, 이를 구체적으로 살펴보면 다음과 같다.

#### 1) 환상적 경이

문학에서 환상에 관한 학자들의 담론은 활발히 이루어졌다. 환상성에 대한 사전적 정의 외에 환상을 둘러싼 담론은 다양하게 발전하였지만, 그 이미지 표현 특성에 있어서는 기이하고 경이롭고 자연적인 것을 초자연적 존재의 묘사 및 모방하는 특징을 가지고 있는 것으로 파악된다. 츠베탕 토도르프에 의하면, 환상적인 것은 기이와 경이 사

이에서 변별적 특징을 갖게 된다. 츠베탕 토도르프의 문화적 환상성 이론을 발전시킨 로즈메리 잭슨은 환상적인 것이 작용하는 방식은 대상의 세계를 객관적으로 보여주는 사실적인 것의 모방적인 것과 이러한 실재적인 것들의 재해석을 통하여 나타나는 비사실적인 것의 경이로운 것의 서로 다른 양식 요소들의 결합이라 했다(Jackson, 1981).

경이란 몸에 관련된 감각이기도 하며, 미학적 관점에서는 시각적 감각으로부터 나온다. 환상 문학에서 환상성의 주된 부분을 차지하고 있는 경이성은 시적 분위기를 자아내는 몽상의 성향을 지니고 있다. 이는 현실의 세계에 존재하지 않는 어떠한 것을 창출해내거나 획일화된 범주의 일탈을 통하여 새로운 경험을 유도함으로써 경이로운 분위기를 자아낸다(Kim, 2006). Kim and Kim(2014)이 언급한 경이성의 내용을 참고하면, 놀랍고 비상하고 탁월하여 감탄을 불러일으키는 경이는 현실에 존재하지 않는 어떠한 것을 창출해내거나 획일화된 범주의 탈피를 통해 새로운 경험을 유도하여 생성되는 인간의 감정적인 속성의 일부이다.

## 2) 환상적 괴이

환상 문학은 기본적으로 비극적인 장르로 ‘알 수 없는 공포’나 ‘인식론적 망설임’과 같은 반응과 연결된다(Jeon, 2014). 츠베탕 토도르프는 환상을 정의함에 있어서 초자연적 양상을 가진 사건에 직면한 망설임이라 정의한 바 있는데, 이러한 망설임은 괴이와 경이로 분리될 수 있다고 설명하였다(Park & Bae, 2014). 로즈메리 잭슨의 환상성 이론은 특히 공포와 관련된 작품에 주목하여 분석한다. 그녀는 공포의 작품에서의 환상성이 우리의 불안, 욕망, 사회적 현실에 대한 반응으로 이해되며, 작품이 우리의 무의식적인 욕망과 두려움을 투영하고 형상화하는 역할을 한다고 주장한다. 로즈메리 잭슨의 환상성 이론은 문화와 예술 작품에서의 상상력과 심리적 요소를 탐구하는데 유용한 이론으

로 평가되며, 공포와 판타지 작품의 해석과 분석에 큰 영향을 미쳤다.

환상 문학을 논할 때 장르 구성에는 몇 가지 전제 조건이 있는데 그 주요 특징 중 하나는 초자연적 요소의 존재로, 현실에서 왜곡된 현상들로 어떠한 물질적 형체를 의미하며 이와 연관 지어 환상의 특징은 ‘존재하는 것’을 이해해야 한다(Jeon, 2020). 문학적 묘사에서는 세상의 안정을 파괴하고 금기하는 위협적인 순간을 그리면서 죽음과 저주와 같은 공포스러운 이야기의 흐름을 조성하며 기이한 스토리를 구성한다. 단순한 초자연적 출연 요소인 암흑의 등장은 비극을 환기하고, 즉 부정적인 초자연적 존재의 등장이 환상 문학의 괴이성을 결정짓는 중요한 요소라 할 수 있다.

실제와 다른 물체나 형태의 등장은 보는 이로 하여금 기이한 감정을 환기한다. 문학에서 초자연적인 요소는 파괴자적인 특성을 지니며 인간의 긍정적인 모습을 원조하는 것보다는 현실 세계를 교란하는 목적의 형태의 것들이 등장하며 이야기의 비극적인 분위기를 강화한다(Jeon, 2020). 시각예술에서도 이런 논리가 적용되어 기괴하고 매스꺼우면서 유희적인 요소를 환기하는 어떤 것으로 시각 예술인 영화의 경우 신체의 과장과 인위적인 변형을 통해 공포의 감정을 환기하는 존재로 등장한다. 인간 내면의 본질 탐구에서 기인한 초자연적 타자성으로 기괴, 지옥, 광기 등의 신화체계를 펴는 종교적인 환상으로 나타나는 등 현실에 대한 두려움을 표출한 것이라 할 수 있다(Park & Bae, 2014). 이 같은 논의를 통해 환상에서 괴이는 아름답고 긍정적인 서사보다는 어두운 면을 부각하는 네거티브한 분위기의 무의식 세계 강조가 특징적임을 알 수 있다. 종합적으로 예술에서 환상적 괴이는 그로테스크 표현에 가깝다 할 수 있다.

## 3) 환상적 모방

모방은 어떤 원상의 본질적인 재현을 추구하는

것으로 인간의 창조적 욕구에 기인하여 표출되는 외적인 형상을 말함과 동시에 창조된 만물의 복제를 통해 이상의 세계에 도달하고자 하는 의미 또한 지닌다(Kim & Kim, 2014). 특히 미술 및 디자인 분야에서는 단순히 모방적 개념을 넘어, 이해를 기반으로 한 모방성이 돋보인다. 따라서 단순히 디자인 그대로 재현하는 차용 이상의 경이를 기반으로 한 모방이 중요한 전제로 작용한다. 모방은 어떠한 원형의 본질적인 재현을 추구하는 것으로써 인간의 창조적인 욕구에 근거하여 외적인 형상의 복제 이상과 절대자에 의해 창조된 만물의 복제를 통해 이상의 세계에 도달하고자 하는 내적인 의미도 포함한다(Kim & Kim, 2014).

## 2. 환상 패션과 패션 이미지

인간의 창조적 욕구 그리고 상상의 표현과 밀접한 연관이 있는 현대 패션 디자인은 환상 이론을 투영하여 분석적 시도가 가능한 가장 흥미로운 분야 중 하나이다. 그러므로 환상성은 예술가의 독창성을 설명하는데 빠질 수 없는 미학적 개념 중 하나이다. 환상 문학에서부터 출발하여 미술 그리고 패션까지 이어지는 용어의 확장을 살펴볼 필요가 있다. Kim(2015)의 경우 현대 패션에 나타나는 환상성을 설명함에 있어 낯설을 이용한 새로움의 표출이라 예를 든 바 있다. 그러나 단순히 낯설의 표현만으로 환상 이론에 기인한 패션을 설명하는 데에는 부족함이 있다. 낯설의 정의란 시대에 따라 변화되는 것으로 어떤 새로운 것의 출현 또는 기술적 결합만으로 이것이 환상성 이론에 대한 해석 풀이 접근은 그 설명이 모호하기 때문에 명확한 특징적 전제가 필요하다. 예술에서 환상 미술(irrealistic art)이라는 용어가 처음 등장하게 된 것은 1936년 12월이다. 환상 미술은 상상이나 환상적 세계를 표현한 미술로, 사실주의 미술에 대립되는 개념으로 지칭된다. 이러한 용어를 빌려 환상 패션

을 정의 내리자면, 환상 패션(irrealistic fashion)은 꿈, 상상 또는 허상을 극대화한 의상이라 할 수 있는데, 이는 리얼리티에 벗어난 의상 표현으로 볼 수 있다. 환상 패션 이미지는 단순히 의상을 판매하기 위해 잡지에 실리던 판매용 이미지를 벗어나 작가 고유의 창작 영역이 확대된 것으로 현실적인 패션 화보 또는 분위기에서 멀어지는 개념으로 설명할 수 있을 것이다. 패션 역시 인간의 꿈을 실현하는 영역 중 하나이고, 의상 디자인 영역 역시 판타지의 실현과 아주 밀접한 영역이다. 이에 따라 패션 디자인 분야에서도 환상 이론에 대한 호기심이 투영된 연구가 활발히 이루어졌다.

현대인들은 불안정한 사회로부터 환상에 몰입하고, 이러한 현상을 반영한 패션이 다양한 기법을 통해 환상성으로 발현된다(Park & Bae, 2017). 패션 분야에서 환상의 개념을 언급한 선행연구를 살펴보면, 판타지 영화의 캐릭터 의상에 관한 연구(Kim & Lee, 2010)와 같이 문화적 환상성 이론을 중심으로 현대 패션에 나타난 환상성의 표현 유형과 특성을 분석한 연구 등으로 의상 및 컬렉션을 분석한 연구가 주를 이루고 있다. 패션 이미지는 단순히 소비의 대상이 되는 ‘옷’을 팔기 위한 산업 영역을 넘어 인간의 환상을 자극하고 사진이라는 매체를 통해 디자이너와 소비자를 연결하는 주요한 매체로 작용한다. 과거 패션 이미지는 오랜 시간 동안 디자이너에 의해 창작된 의상을 홍보하는 수단으로 여겨지며, 상업적 측면이 강한 패션의 부속품처럼 여겨졌다. 그러나 현대의 패션 이미지는 잡지에 실리는 의상을 홍보하는 한 페이지를 넘어서 하나의 패션 장르로 자리 잡았다. 미국의 사진가 리처드 아베돈(Richard Avedon)에 의해 패션 사진의 예술성이 두각을 보였고, 헬무트 뉴튼(Helmut Newton), 닉 나이트(Nick Knight) 등과 같은 선구적인 패션 포토그래퍼들의 의해 독자적인 예술 장르로 인정받고 발전했다. 패션은 수 세기 동안 주로 미술의 주변에 위치해왔지만, 앞서

언급한 포토그래퍼들에 의해 지난 10년 동안 꾸준히 독창성을 인정받으며 순수 예술의 한 영역으로 인정받고 있다(Kim, 2019). 인물의 본질을 포착하는 패션 사진가의 거장 피터 린드버그(Peter Lindbergh)는 패션 사진작가를 이 시대의 새로운 예술가라 소개하며, 자신만의 사진 언어를 갖는 것의 중요성을 언급했다. 현대 패션 이미지는 독립된 예술로 평가받으며, 이미지를 구성하는 중심이 되는 패션 포토그래퍼는 독립된 예술가로 인정받으며 다양한 업계와 협업을 진행하고 있다. 패션 사진은 에디토리얼 그리고 애드버토리얼 패션 사진 등의 의상 재현의 한정성을 넘어 다양한 분야의 특성이 함축되는 종합 예술의 한 장르로 인정받고 있다(Kim, 2015).

### 3. 패션 포토그래퍼 팀 위커와 패션 이미지

현대 패션 연구는 환상에 대한 관심과 연구가 활발히 진행되어왔다. 이에 반해 패션계에서 환상을 재현하는 팀 위커에 대한 연구는 그가 활동한 기간에 비해 부족하다. 패션 이미지를 독자적인 영역으로 자리 잡는 데 기여한 많은 사진가들과 같이 팀 위커 역시 환상성 구현이라는 독보적인 자신의 예술관을 문화 예술계에서 인정받았다. 스물다섯의 나이에 영국 보그(British Vogue)와 첫 번째 패션 사진을 촬영한 팀 위커는 패션 사진가로서 이탈리아판 보그, 미국 보그 등 세계적 패션 잡지에서 환상적이고 동화적인 사진 작업을 통해 패션계에서 활발히 활동하고 있는 것으로 유명하다(Beom & Yim, 2015).

팀 위커는 1970년 영국에서 태어난 사진작가로 동화에 대한 사랑과 모험에 대한 호기심에서 영감을 받아 상상력이 풍부하고 환상적인 사진들로 1990년대부터 명성을 얻어왔다. 화려한 패션 사진과 차별화된 초상화들은 다양한 유명 잡지에 실렸으며 현재 7권의 책을 출판했고 세계 주요한 다수

의 박물관에서 개인전을 진행하며 현재까지 국제적인 찬사를 받고 있다(Tods, n.d.). 엑서터 예술대학(Exeter College of Art)에서 사진학 학위를 취득한 후 뉴욕으로 이주하여 리처드 아베돈 밑에서 일하게 되었고(Martine, 2020), 팀 위커는 단순히 반짝하는 스타 작가가 아닌 25년간 보그와 같은 유명한 출판물 및 패션 하우스와 작업을 진행하고 있는 작가로(Martin, 2020) 지난 20년 동안 패션에 활기를 불어 넣는데 큰 기여를 했다고 평가 받는다(Fletcher, 2019). 대학 시절 영국 내 독립 신문의 사진 대회에서 수상하는 것을 시작으로 현재 패션계의 저명한 스타로 등단하며, V&A 뮤지엄과 National Portrait 갤러리에서 그의 작품을 소장하고 있다(Beom & Yim, 2015). Photographycourse.net의 <23 Best fashion photographers worldwide in 2022>의 패션계에 가장 주목받는 작가 중 일 순위에 등단했고(Blucactus, n.d.), 게티 미술관(Getty Museum)에서 개최된 패션 사진 100년(100 Years of Fashion Photography) 전시회에 리처드 아베돈, 헬무트 뉴튼 등과 참여할 정도의 이력을 가지고 있다. 의상을 홍보하기 위해 잡지에 실리는 이미지를 넘어 미술사적으로도 그 가치를 인정받아 오늘날 패션 포토그래퍼들은 세계적인 미술관에 초청되어 전시를 여는 등 활발한 활동을 펼치고 있다. 환상을 표현하는 데에 매료된 여타 예술가들처럼 팀 위커 역시 이를 표현하는 데 주력했다. 팀 위커는 패션 사진 속에서 환상적인 천재성을 발휘하고 있다고 평가 받는다(Martine, 2020). 2020년 11월 발행된 미디엄(Medium) 비평 글에 따르면, 환상적인 화면을 구성함에 있어서 컴퓨터 그래픽 기술을 전혀 사용되지 않은 채 실제 소품과 세트로 장면을 구성한 것에 대한 경이를 표현 바 있다(Artbloc, 2020).

팀 위커에 따르면, 그의 어린 시절은 완벽히 동화 같은 날들이었다고 한다. 나무 위에 집을 짓고 울타리 위를 뛰어넘어 다니며, 야외에서 수영을 하거나 그림을 그리는 등 완전히 동화 같은 유년

시절을 보냈다고 한다. 환상적인 상상력을 지닌 채 성장한 팀 워커는 그림에 매료되었고, 현재는 패션 사진가로 일하며 패션 사진이 환상을 전달하는 최고의 매체라고 확신하며(Artbloc, 2020), 패션 이미지를 통해 자신의 독자적인 장르를 구축하였다. 그리고 동료 패션 포토그래퍼들에게도 정교한 세트와 극도의 네거티브로 진정한 공상을 만드는 이로 평가받으며 최고의 낭만파로 불린다(Vo, 2022).

이상의 내용을 통해 환상성 키워드는 팀 워커의 패션 이미지 작품들을 해석하는 데 있어서 중요한 개념임을 알 수 있다. 환상 미술의 큰 특징 세 가지는 팀 워커의 작품의 전반적인 기조를 이루고 있기 때문이다. 팀 워커는 꿈꾸는 사진가로 불리며 데뷔 이래 패션 화보에 대한 고정관념을 깨고 동화적인 환상과 몽환적인 패션 이미지를 통해 독창적인 패션 사진을 선보였다(Yang & Kim, 2020). 또한 팀 워커는 디지털 이미지를 합성이 아닌 모든 세트와 소품을 실제로 제작하여 촬영하는 아날로그적인 방식을 취해 꿈과 환상의 욕구를 더욱 적극적으로 자극한다(Cho & Choi, 2016). 바쁜 현대인들의 공상을 즐기는 시간이 부족함을 염려하는 팀 워커는 그가 보여주는 패션 이미지를 통해 틀에 박힌 감정, 일상에서 탈출하여 어린 시절 마주했던 꿈과 같은 상상의 세계를 보여준다. 팀 워커는 상상력이 풍부한 포토그래퍼로 저명하다. 고정관념을 탈피하여 환상적이고 이질적인 상황에 착시 효과를 주어 무의식적인 욕망에 접근하여 효과적인 광고 이미지를 구성하는 것으로도 유명하다(Cho & Choi, 2016). 그의 작품을 평가하는 데에 있어서 ‘환상성’이라는 키워드는 빠질 수 없다. 보그 및 거대 매거진의 주력 포토그래퍼인 워커가 일관되게 표현하는 이미지는 ‘판타지’의 구현이다. Cho and Choi(2016)에 따르면, 팀 워커는 패션 이미지부터 제품광고 분야에서 역시 초현실적인 분위기를 형성하는 데페이즈망 요소를 활용하여 환상적인 이미지를 표현한다고 언급한 바 있다.

### III. 팀 워커 패션 이미지에 나타난 환상성 특징

보그의 주력 포토그래퍼인 팀 워커가 패션계에 데뷔한 이후 일관되게 표현하는 이미지는 ‘판타지’이다. 문화적 환상성 이론을 연구한 츠베당 토도르프와 로즈메리 잭슨 등을 포함한 개념의 이해를 빌려 그의 작품을 탐색해 본 결과, 팀 워커의 작품에는 모든 작품들 속에 환상 미학의 특성들을 전반적으로 볼 수 있었다. 츠베당 토도르프를 시작으로 발전된 환상성 이론과 계승된 연구들의 세부 내용을 통해 환상성의 특징을 살펴보면, 팀 워커의 작품이 환상성이라는 미학적 원류에 대한 판단의 근거를 통해 설명할 수 있는 것을 알 수 있다. 앞서 도출한 세 가지 기능에 대한 교집합의 표출이 곧 팀 워커의 환상적 이미지의 주요 구성 요소라 할 수 있다. 팀 워커의 모든 작품 안에 환상 미학의 특성들을 전반적으로 볼 수 있다. 본 연구는 팀 워커의 작품들 속에서 환상적 이미지를 구성하는 요소들이 어떻게 사용이 되고 있는지를 구체적인 사례를 통해 살펴보았다. 최종적으로 팀 워커의 환상적 이미지를 구현하는 요소들의 용어를 환상적 경이, 환상적 괴이, 환상적 모방과 같이 정리할 수 있다. 팀 워커의 환상성의 특징은 몇 가지 주요 요소들을 중심으로 이루어져 있었다. 상세한 특징은 다음과 같다(Figure 1).



Figure 1. The type of Tim Walker's fantasy according to fantasy theory.

## 1. 경의를 기반으로 한 모방적 장면 구사

예술가들은 종종 선망하는 선례 작가의 작품을 오마주하는 것을 작품의 요소로 활용한다. 모방론은 그리스 미학의 뿌리였다. J.C랜섬은 모방에 대하여, 미학을 위한 최상의 토대라 말한 바 있다. 영화 언어 중 하나인 오마주(hommage)는 현대 트렌드 키워드로 자주 등장하는 중요한 용어이다 (Lee, 2013). 선대의 거장에 대한 외경심이 창작의 동기가 되는 오마주는 영화 예술 분야에서 부각된 이래 중요한 창작 방법의 하나로 주목받으며 현대의 다양한 창작 분야 내에서 활발히 활용된다 (Beom & Yim, 2015). 팀 위커의 패션 이미지에서 오마주라는 표현 기법은 작가의 주요한 창조적 원동력이다. 그의 작품에서 오마주는 원본을 재해석, 상징, 삽입하는 등의 기법을 통해 해석하고 있다 (Beom & Yim, 2015). 예술적 오마주로부터 탄생한 패션 사진은 고전 예술작품이 지닌 생명과 영원성을 전승하면서 발전적인 미학과 패션 사진의 새로운 표현 장르로 활발히 활용되는 것으로 보인다. 패션 영역에서도 이는 비주얼 커뮤니케이션(visual communication) 기술 중 하나로 활용되고 있다.

팀 위커 역시 패션 포토그래퍼로서 자신의 미감을 실현하는 수단으로, 모방적 장면 구사를 적극적으로 활용한다. 팀 위커의 작품을 분석하는데 오마주 기법은 중요한 기술적 요소이다. 다양한 작가의 작품을 차용하여 패션 이미지를 구성하는 팀 위커의 패션 이미지 사례를 구체적으로 살펴본 결과를 정리하면 다음과 같다. 첫째, 동종 계열 외 영화, 미술 등 장르의 경계를 넘나들며 다양한 작가들에 영감을 받은 화면 구성을 보여준다. 패션계의 팀 버튼(Tim Burton)이란 명칭이 붙을 만큼, 영화계의 거장 팀 버튼과 유사한 이미지를 풍기는 작업을 만든다. <Figure 2>의 경우 20세기 초 현실주의 운동에 영향을 준 네덜란드 화가 히에로니무스 보스(Hieronymus Bosch)의 작품 『The garden

of earthly delights』를 오마주한 작업으로, 신체를 패션 작업의 일부로 보여주며 기괴한 포즈를 취한 모델들로 구성했다. 2008년 12월에는 영국 소설가인 로알드 달(Roald Dahl)의 『갑작스러운 손님 이야기』(Tales of the unexpected) 작품에서 받은 영감을 표현한 화보를 선보였다. 로알드 달의 작품과 동일한 제목의 이 화보는 어린이들에 대한 사랑을 담은 로알드 달의 작품관을 투영한 화보로, 블랙 롱 드레스를 착용하고 검은 머리로 염색한 헬레나 본햄 카터(Helena Bonham Carter)가 모델로 참여했다. 이 화보에 영화계의 거장인 팀 버튼 또한 모델로 참여하였다. 팀 위커는 팀 버튼의 작품과 유사한 이미지의 작업을 만들었다. 오마주는 인용(allusion)과 유사한 개념이나 단순한 모방적 개념을 넘어 제작자의 원작에 대한 존경의 의미를 담고 있는 것이 중요한 특징이다(Beom & Yim, 2015).

<Figure 3>은 팀 위커의 작품 중 『유령신부(Corpse bride)』를 차용한 작업이다. 팀 위커는 사진계의 팀 버튼으로 명명될 만큼 그와 유사한 분위기를 가지는 어두운 고딕풍의 작업을 많이 진행했다. 2009년 하퍼스 바자(Harper's bazaar)의 10월 패션 사진으로, 어두운 고딕 양식의 분위기를 기반으로 빅토리아 시대의 의상을 토대로 화보를 구성했다. <Figure 4>는 2010년 팀 버튼의 『이상한 나라의 앨리스(Alice's adventures in wonderland)』를 차용한 이미지로, 사각형의 화이트 방안에 덩굴 나무 위에서 수직하는 장미 모형과 함께 4명의 카드 병정을 촬영한 이미지를 선보였다. 이 작업에서 팀 위커는 앨리스 영화 속 카드 병정들의 의상을 실사화한 것이 작품의 흥미를 더한다.

한편, 팀 위커는 미술가에게도 많은 영향을 받는다. 1956년 『My carden』 작품의 경우 앤디 워홀의 삽화에서 영감을 받은 바 있으며 프랜시스 베이컨(Francis Bacon), 존 커린(John Currin)과 같은 작품들을 섬세히 살피는 것으로 알려져 있다. 2017년 휴머니티 매거진(Humanity magazine)과 촬영한



『Homage to Francis Bacon』은 영국의 표현주의 화가 프랜시스 베이컨의 작품에서 영향을 받았다. 프랜시스 베이컨은 20세기 유럽회화의 역사에서 가장 강렬하고 불안하며 논란을 일으킨 작가로, 그로테스크한 분위기를 통해 인간의 육체를 기괴하게 변형한 작품으로 인간의 폭력성과 존재적 불안감을 표현한다. <Figure 5>의 경우 프랜시스 베이컨의 작품에서 볼 수 있는 날 것의 고기 모형과 적나라한 남성의 육신을 그대로 노출 시킨 작업이다. <Figure 6> 역시 프랜시스 베이컨 작업에 영감을 받아 베이컨의 작업 특징을 그대로 살려 좀 더 과장되게 뒤틀린 인체를 묘사했다. 베이컨의 작품에서 대부분의 인체는 꼬이지거나 절단된 형태로 뒤틀려 있다. 둘째, 워커는 동일 계열 작가의 작품 역시 적극적으로 자신의 작품으로 각색한다. 워커의 작업을 살펴보면, 동종 계열 작가들에 대한 경이심을 가득 담은 작업을 발견할 수 있다. 사진가인 에드워드 스테첸(Edward Steichen)의 이미지를 오마주한 화보로 원작의 섬뜩한 이미지를 그만의 스타일로 재해석했다(Figure 5). 워커는 자신의 동화적 이미지를 구성하는데 있어서 모방적 이미지를 적극적으로 활용하는 것으로 알려져 있다. 1948년 보그 7월 호에서 1948년 보그 7월 호에서 세실 비튼(Cecil Beaton)이 촬영한 디자이너 찰스 제임스(Charles James)의 피팅 작업 사진을 대형 그대로 출력하여 선보인 바 있으며, 미국의 패션 전문 사진 작가 리처드 아베돈의 어시스턴트의 경험으로 그의 스타일을 오마주하여 보라색 아우터와 검정 발레 슈즈를 매치한 채 우산을 들고 있는 모델을 촬영한 작업도 있다. 팀 워커는 선대 작품에 영향을 받아 다양한 에디토리얼 패션 이미지를 제작하는 데 이때 재해석, 삽입, 재구성 등의 표현을 통해 작품을 오마주하는 것으로 파악된다(Beom & Yim, 2015).

팀 워커의 에디토리얼 패션 사진을 중심으로 오마주 표현 특성을 분석한 선행연구에서 알 수 있

듯이 그의 작품에서 오마주 기법은 활발히 사용된다. 아베돈에서 일할 때, 기술보다 중요한 것은 피사체이기에 너무 복잡하게 생각하지 말 것을 배웠다고 했다(Martine, 2020). 그리하여 워커의 작품에는 전체적인 화면과 피사체의 조화가 돋보이며 항상 중심에 피사체가 있는 형태를 띤다. 1957년 보그 미국판에서 진행한 크리스찬 디올(Christian Dior)과 작업한 <Figure 7>의 경우 기존의 디올 뉴욕을 재현한 드레스로 작가는 모든 모델의 시선을 동일하게 맞춰 작업한 것이 특징이다. 삽입 형식의 오마주 방식으로 원본 작품을 그대로 삽입하였다(Beom & Yim, 2015). <Figure 8>의 경우 초현실주의를 대표하는 작가 필립 할스만(Pilippe Halsoman)에 받은 영감을 2008년 12월 영국 보그판을 통해 로알드 달에 경의를 표한 ‘예기치 않은 이야기’의 에디토리얼에서 파스텔 톤을 전반적으로 활용하여 환상적인 분위기를 재현했다(Beom & Yim, 2015). 이처럼 팀 워커는 다양한 예술계 종사자들에 대한 경의심을 기반으로 그들의 창작 원본에 영감을 받아 화면을 구성하는 것은 그의 특징 중 하나이다. <Figure 9>는 2014년 5월 보그 미국판의 이미지이다. <Figure 9>의 경우 미국의 쿠티리에(couturier) 디자이너 찰스 제임스의 작품을 오마주한 작품이다. 이 시대의 가장 위대한 재능 그리고 드레스 메이킹을 응용 예술에서 순수 예술로 끌어올린 유일한 인물이라고 크리스찬 디올과 발렌시아가(Balenciaga)가 극찬했듯(Thurman, 2014) 팀 워커는 제임스에 대한 경의를 오마주 기법을 통해 작품에 표현했다.

미국 뉴욕 메트로폴리탄 뮤지엄 오브 아트(Metropolitan Museum of Art)에서 개최되는 『Charles James: Beyond fashion』 전시를 맞이하여 미국 보그에 디자이너와 사진작가의 협업 작업에 대한 존경과 걸작에 대한 경의를 에디토리얼 이미지로 표현했다. 팀 워커는 자신이 예찬하는 원본 작품의 이미지의 사이즈, 매체의 확장 등 변화를 통해서 다양한 방식으로 오마주하는 작업을 진행하고 있



Figure 2. Garden of Earthly Delights.  
From "Review: Tim Walker".  
(2018).  
<https://shutterhub.org.uk>



Figure 3. Tales of the unexpected in Harper's Bazaar.  
From Trashcangirl. (2009).  
<https://threeinacrowd.wordpress.com>



Figure 4. Alice in wonderland in Harper's Bazaar.  
From "Tim Walker". (n.d.).  
<https://www.timwalkerphotography.com>

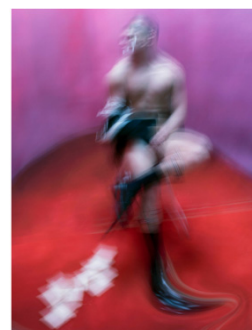


Figure 5. Homage to Francis Bacon.  
From "Tim Walker". (n.d.).  
<https://www.timwalkerphotography.com>



Figure 6. Homage to Francis Bacon.  
From "Tim Walker". (n.d.).  
<https://www.timwalkerphotography.com>



Figure 7. A New Exhibit on the Legendary Image of Christian Dior.  
From Cavanagh. (2014).  
<https://www.vogue.com>



Figure 8. Fairy time in Vogue.  
From Beaton. (2012).  
<https://advantageinvintage.co.uk>



Figure 9. Vogue US May 2014.  
From Jsac. (2014).  
<https://dustyburrito.blogspot.com>

으며 그의 대표적 특징으로 언급되기도 한다. 선대의 패션 사진에서 오마주하는 기법은 예술 양식간의 공존에 있어 간극을 인정하고 매개하고자 하는 전략이다(Beom & Yim, 2015). 팀 워커는 자신의 패션 이미지를 구성하는 데 있어서 경의를 기반으로 한 모방적 표현을 통해 환상성을 실현하는 것을 알 수 있다.

## 2. 환상적 공간의 실재적 구현

동시대 패션 사진작가들이 스튜디오를 벗어나 거리로 나왔을 때 역시 팀 워커는 본인의 예술관을 유지하며 패션이 가지는 환상성을 구현하는 방

향의 작업을 지속했다. 팀 워커는 이미지의 환상성을 극대화하기 위해 초현실주의 이미지를 활용한 허구적 공간을 구현한다. 사진에 매료되기 시작한 팀 워커는 패션 사진이야말로 환상의 요소를 포착할 수 있는 최고의 매체라고 믿는다(Artbloc, 2020). 워커에 따르면, 패션 이미지는 사진의 영역 중에서도 가장 꿈같은 분야라고 설명한다(Martin, 2020). 팀 워커는 허상의 이미지가 보는 이들에게 현실과 가까이 다가오도록 하기 위해, 디지털 표현이 아닌 현실에 세트장을 제작하여 가상의 공간을 생동감 있게 전달한다. 2005년 7월 릴리 콜(Lily Cole)과 작업한 보그 이탈리아에 실렸던 『Imaginary fantastic bizarre』에서는 폭이 넓은 흰색에 로맨틱 스타일의

테가 넓은 밀짚모자와 드레스를 착용한 여성보다 큰 조명 오브제와 나비 모형을 실물로 제작했다 (Figure 10). <Figure 11>과 <Figure 12>는 2012년 1월 보그 이탈리아에 실린 화보와 촬영 과정을 담은 이미지이다. 런던의 세트 디자이너 앤디 힐만 (Andy Hillman)과 협업하여 거대한 인형 소품을 제작했다. 핑크 색상의 셔츠와 미니스커트를 착용한 모델 린지 윈슨(Lindsey Wixson)보다 큰 인형을 배치시킴으로써 비사실적인 이미지가 현실적인 꿈처럼 다가오는 것을 극대화했다. 한편, 팀 워커는 20년 동안 세트 디자이너인 쇼나 히트(Shona Heat)와 협업을 한 것으로 알려져 있다. V&A Museum은 공식 유튜브 채널을 통해 2019년 9월 22일 워커의 세트 디자인 현장을 집중 조명한 영상을 공개한 바 있다. <Figure 13>은 팀 워커의 촬영 과정을 보여주는 이미지이다. 이렇게 제작한 결과물은 <Figure 14>이다. V&A에서 개최된 『Wonderful things』에서도 역시 그녀와 함께 합작으로 세트장과 소품을 구성했다. 2016년 V&A Museum은 팀 워커에게 전시 협업을 의뢰했고 전시회는 각각 독창적인 테마를 가진 여러 가지 세션으로 구성되었고, 알렉산더 맥퀸(Alexander McQueen)의 드레스를 활용한 이미지는 V&A의 소속 텍스타일 보존가들에 대한 경의를 담았다(Malik, n.d.).

한편 2023년 5월 9일 발행된 옐로트레이스는 워커의 장인정신의 무대 구성에 대한 극찬을 담은 ‘Tim Walker explores the art of craftsmanship for Tod’s’ 기사를 발행했다. 이 전시는 2023년 밀라노 디자인 위크(Milan design week) 기간을 맞이하여 개최되며, 2023년 4월 19일부터 22일까지 밀라노 레오나르도 다빈치 과학 기술 박물관(Le Cavallerizze Museo Nazionale Della Scienza E Della Tecnologia Leonardo Da Vinci, Milan)에서 전시하는 것을 시작으로 전 세계를 순회할 예정이다. <Figure 15>에서는 올해 팀 워커가 토즈(TODS)와 함께 작업한 이미지와 스케치이다. 토즈의 상징적인 제품들을 장

인정신을 대표하는 오브제와 도구들을 거대하게 제작하여 모델과의 조화를 추구한 화면을 구성했다. 토즈가 추구하는 아름다움과 수작업의 중요성을 극대화한 화면 구성은 브랜드가 추구하는 내적 가치를 극대화한다. 워커와 토즈는 각각 패션 분야에서 장인정신으로 유명하다. 장인정신에 기반을 둔 토즈의 창업 정신과 패션 이미지에서 수공예적인 세트 구성을 추구하는 워커의 가치관이 맞닿아 있음을 잘 보여주는 사례이다. 워커는 옐로트레이스와 인터뷰를 통해 공예적인 작업에 대해 경의를 표한 바 있다.

“기계와 로봇들에 의해 산업적인 규모로 더 많은 것들이 생산되고 만들어지고 있는 커져가는 디지털 세계에서, 장인정신의 가치는 점점 더 소중해지고 있습니다. 토즈에서 만난 사람들과 그들의 경험은 저에게 진정한 영감의 원천이었습니다.”

이처럼 팀 워커는 패션 이미지 구현에 있어서, 환상적인 이미지 구현을 위한 실질적인 세트 구성은 매우 중요한 요소인 것을 알 수 있다. 마치 꿈을 현실로 만든 것처럼 정교하게 만들어진 세트 (Vo, 2020)의 의미는 환상성을 이루는 복합적 결정체로 보는 이로 하여금 이미지가 하이퍼 환상 리얼리티로 다가오게 만든다. 그의 작품을 평하는 대다수의 평론자들이 그의 작품을 ‘동화적’이라고 칭할 때, 그 의미는 환상성을 이루는 복합적 결정체로, 관객에게 현실에 가까운 환상적인 이미지와 맞닿아 있다. 팀 워커는 자기 작품의 환상적 이미지를 표현하기 위해 공간의 물리적 제약을 해제한다.

팀 워커는 자신이 생각하는 이미지를 현실로 옮기기 위해 거대하고 다채로운 세트를 활용한다. 환상의 공간을 비사실적인 이미지를 사실적으로 구현하며 마치 그의 이미지가 생생한 현실적인 꿈처럼 표현했다. 환상을 현실화하는 작가로 평가받는 팀 워커의 작품 특성 중 하나는 본인의 분야뿐 아니라 다양한 작가들의 작업에 영감을 받아 재해



Figure 10. Imaginary Fantastic Bizarre, Vogue Italia.  
From Artbloc. (2020).  
<https://medium.com/>



Figure 11. Like A Doll, Vogue Italia.  
From "Like a doll". (n.d.).  
<https://hillmanstudio.com>



Figure 12. Like A Doll, Vogue Italia.  
From "Like a doll". (n.d.).  
<https://hillmanstudio.com>



Figure 13. The Wild Dreamer: Tim Walker.  
From Couturenotebook. (2019).  
<https://couturenotebook.com>



Figure 14. Box of Delights.  
From Malik. (n.d.).  
<https://metalmagazine.eu>



Figure 15. Tod's 'The Art of Craftsmanship'.  
From Tods. (n.d.).  
<https://tods.com>

석한 작업을 선보인다는 것이다. 이러한 작업을 전달함에 있어서 실재성을 더하여, 허상의 공간에 사실감을 극대화한다. 팀 위커는 시각적으로 현실에 가깝게 실현하기 위해 디지털 표현이 아닌 직접 무대 디자이너와 소통하여 세트장을 제작한다. 이러한 행위는 가상의 공간을 더 생동감 있게 전달한다.

### 3. 특색 있는 모델 기용과 신체 왜곡

팀 위커는 상업 목적과 예술적 표현을 동시에 만족시키는 패션 사진의 성장에 기여한 작가라 할 수 있다(Yang & Kim, 2020). 매 시즌 거대 매거진과의 작업을 통해 패션 포토그래퍼로서 본인의 영향력을 인정받고 있는 팀 위커의 작품의 중요한 특징 중 하나는 차별화된 모델 구성과 기이한 신체 표현에 있다. 위커는 함께 일하는 모델을 선별함에 있어 상당히 까다롭기로 유명하다. 위커는

진부하고 평범한 외모의 여성을 묘사하는 데는 관심이 없다(Bazzar, 2012).

첫째, 특색 있는 모델을 기용하여 화면에 배치 시킴으로써 이미지의 환상성을 극대화한다. 현재는 최고 모델로 지칭되나 데뷔 초 특이한 외모로 인해 주목받지 못했던 모델들과 주로 협업했다. 현재는 최고 모델로 지칭되나 데뷔 초창기에 독특한 외모 탓에 '외계인'이라 불리던 카렌 엘슨(Karen Elson)을 자신의 작품의 모델로 고용하거나(Figure 16), 중국 출신 모델 샤오 웬 주(Xia Wen Ju)를 모델로 내세우는(Figure 17) 등 개성 넘치는 외모(Only one)를 가진 모델과 작업하는 것을 선호한다.

둘째, 창의적인 패션 디자인의 세계에서 패션 이미지의 표현은 매우 적극적으로 새로운 미감의 발굴을 요구한다(Lee, 2019). 팀 위커의 창의적 미감은 활발한 신체의 왜곡적 묘사에서 온다. 팀 위커는 오브제의 크기의 변형을 통하여 환상적 세계를 구현하는데, 특히 인체의 왜곡이 특징적이다.





Figure 16. Karen Elson in Vogue.  
From Elson, (2015).  
<https://www.vogue.co.uk>



Figure 17. Xia Wen Ju in W Magazine.  
From W Magazine, (2012).  
<https://www.wmagazine.com>

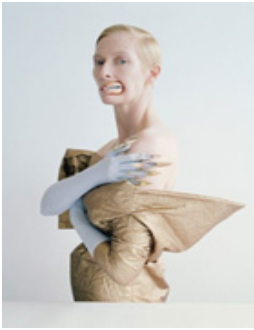


Figure 18. Tilda Swinton photographed by Tim Walker for W Magazine.  
From Marine, (2019).  
<https://www.wmagazine.com>



Figure 19. Tilda Swinton photographed by Tim Walker for W Magazine.  
From Marine, (2019).  
<https://www.wmagazine.com>



Figure 20. Björk wearing Mariou Breul.  
From Colmans, (2019).  
<https://luxurylondon.co.uk>



Figure 21. Tim Walker: la colorida exuberancia de la Fotografia.  
From Gonzalez, (2020).  
<https://canchageneral.com>



Figure 22. Tim Walker: la colorida exuberancia de la Fotografia.  
From Gonzalez, (2020).  
<https://canchageneral.com>



Figure 23. Tim Walker: la colorida exuberancia de la Fotografia.  
From Gonzalez, (2020).  
<https://canchageneral.com>

그는 자신의 작품 속에 신체를 기이하게 변형하는 작업을 즐기는데, 인체에 과한 굴곡을 주거나 인체의 뼈가 그대로 노출되는 등의 인체 해체적 표현을 통해 기괴한 이미지를 만든다. 개성 있는 외모로 할리우드(Hollywood) 대표 배우로 유명한 틸다 스윈튼(Tilda Swinton)은 팀 워커의 패션 화보에 자주 등장한다. <Figure 18>과 <Figure 19>의 경우 2005년 1월 발행된 W 매거진 속 캐서린 마틸다 스윈튼(Katherine Matilda Swinton)과 함께 촬영한 이미지이다. 입술을 기이한 모습으로 변형시킨 모습을 얼굴에 배치하거나 눈과 입을 과장하여 표현했다. 앞서 언급한 릴리 콜과 진행한 보그 화보

<Figure 10>과 12년 1월 선보인 <Figure 11, 12>의 이미지에서는 각각 인체를 기준으로 보다 확장하여 비교 대상인 조명과 나비 그리고 인형을 현실에 존재하는 비례를 과피하였다. 인간보다 큰 형상으로 제작하여 이미지를 촬영했다. <Figure 20>과 <Figure 21>은 팀 워커가 자신의 작품에서 환상성을 표출하는 또 다른 특징은 인체의 왜곡에 있음을 잘 보여주는 또 다른 사례이다. 얼굴 자체를 붕괴하여 마치 악인의 형상을 연상시킨다. <Figure 22>의 경우 더욱 미끈거리고 매끈한 피부표현과 유난히 길고 가느다란 손가락이 빨간 테이블 위에 얹고 있다. 이는 동화 속에 등장할 것만 같은 인어

인간의 모습을 유추하며 동시에 어류와 같은 묘사는 비현실적인 인체의 모습을 부각한다.

인체에 과한 굴곡을 주거나 인체의 뼈가 그대로 노출되는 등의 신체 표현을 통해 기괴한 이미지를 만든다. 이 외에도 인물의 생명이 사라진 듯한 표현이나 만들거나 흰자를 삭제하여 눈의 생명력을 빼앗아 표현하는 등 마치 꿈이나 상상을 통해서만 볼 수 있을 법한 이미지를 구사한다(Figure 23). 팀 위커가 구현하는 환상의 이미지 중 신체를 불완전하게 표현한 것은 특히 작품의 그로테스크한 분위기를 더 해 환상적인 이미지를 구현함으로써 환상 이론과 결부되며 자신만의 이미지 환상성을 창조해 내는 것으로 알 수 있다. 위커의 환상적 패션 이미지의 중요한 특징 중 하나는 개성 있는 모델을 기용하여 화면에 배치시킴으로써 자신의 판타지를 패션 이미지에 투영한다는 것은 그의 작품을 이해하는데 주요한 요소이다.

#### IV. 결론 및 제언

팀 위커의 작업은 환상을 전달하는 패션과 정확히 맞닿아 있고 그의 이미지에서 환상성은 그가 촬영하는 사진 내부의 대부분을 구성한다. 패션은 예술과 디자인이라는 장르의 경계를 허물고 문화 사회의 변화를 반영하며 새로운 환상적 세계를 창조하는 특별한 분야이다. 그중에서도 팀 위커는 독특한 시각과 창의력으로 패션 사진을 통해 놀라운 시각적 경험을 제공하며, 독자적인 패션 이미지를 선보이고 있다. 그의 작품은 ‘환상성’의 개념을 통해 현실과 꿈의 경계를 모호하게 만들며 사진 속의 인물과 장면들을 통해 현실과 상상의 융합을 환상적으로 보여준다. 본 연구는 팀 위커의 패션 이미지를 문화적 환상성 이론을 통해 위커의 패션 이미지를 분석하고자 하는 목적을 가진다. 본 연구의 결론은 다음과 같다.

첫째, 문화적 환상 이론과 미술에서 환상성 특징을 살펴보았다. 환상 이론에 대한 개념적 정리를 통해 환상의 개념을 살펴본 후, 문학에서 환상에 대한 개념과 학자들의 주장 등의 종합적 논의를 참고하였다. 환상성은 츠베당 토도르프와 로즈메리 잭슨 등을 포함한 다양한 비평가들에 의해 발전적으로 논의되어왔으며 환상성을 드러내는 장르적 특징에는 판타지와 SF, 어두운 우화적인 서사 표현 등을 내포하는 전제가 있다. 또한 환상성은 사실적이지 않는 인간 표현의 형태를 일컫는 말로 정의되지만 오늘날 문화 예술 분야의 학문과 연계하여 확장된 이론으로 비사실적인 것과 모방적인 것의 혼재 양상으로 수용되는 것으로 파악된다. 도출된 환상성의 특징은 환상적 경이, 환상적 괴이, 환상적 모방으로 분류할 수 있었다. 또한 환상적인 것에 대한 정의가 아름다움에 가깝기보다는 괴상하고 기괴하고 암흑 적인 특징을 부각하는 것으로 파악되었다.

둘째, 문헌 고찰 및 온라인 사례 분석을 통해 데뷔 이후 팀 위커가 일관되게 표현하는 이미지는 판타지 구현임을 알 수 있었다. 그의 작품을 비평함에 있어서 환상 이론은 중요한 미학적 개념임이 드러났다. 환상적이고 동화적인 사진 작업을 통해 패션계에 활발히 하고 있는 그는 패션 이미지 분야를 예술로 이끄는 데 큰 기여를 하였음을 알 수 있었다. 제품 광고부터 개인 전시 작품까지 모든 분야에서 초현실적인 분위기를 형상화하는 것을 알 수 있었다. 또한 현대 패션에서 이미지는 패션 산업의 부가적인 요소를 넘어 하나의 독창적인 예술 장르로 인정받고 있으며 닉 나이트, 팀 위커 등이 패션 이미지 장르 구축에 큰 역할을 한 것으로 파악되었다. 다양한 포토그래퍼들의 활동과 더불어 그들의 작품을 분석하는 연구가 하나의 연구 장르로 부상할 것이라 기대된다.

셋째, 팀 위커는 패션 사진을 통해 현실과 상상을 융합하며 사람들의 인식과 경험을 확장시킨다.

문화적 환상성 이론 고찰을 통해 추출된 세 요소는 팀 워커의 작품에서 환상적 경이, 환상적 괴이, 환상적 모방에 부합했다. 이는 작품에서 좀 더 구체적인 표현으로 구현되었다. 선대 작가들에 대한 경의를 기반으로 한 모방적 장면 구사로 다양한 작가들의 작품을 오마주하였으며, 패션 이미지의 초현실적인 분위기를 형성함에 있어 수공예적인 세트 구성 기술을 적극 활용하여 환상적 공간을 실제적으로 구현하였다. 마지막으로 평범한 모델보다는 특색 있는 모델을 기용하여 화면의 환상적인 분위기를 더욱 감각적으로 표현하며 인체 본연의 이미지를 활용하는 것보다 두드러지는 신체 왜곡을 통해 환상적 이미지를 표현하는 것을 알 수 있었다.

패션 디자인의 부가적 요소로 시작한 패션 사진의 역사는 오늘날 하나의 독창적인 예술 분야로 인정받고 있는 것을 알 수 있었다. 미디어의 발전에 따라 패션 포토그래퍼들은 이미지에서 영상으로 매체 확장을 하고 있다. 팀 워커 역시 2010년 BBC와 작업한 『The lost explorer』 이후로 꾸준히 영상 작업을 제작하고 있다. 이차적 결과물에서 보이는 팀 워커의 예술관이 삼차원의 공간에서도 이어지는지 지켜볼 필요가 있을 것이라 사료되며 이는 이후의 연구 과제로 남겨두려 한다. 본 고에서 분석한 워커의 환상미학을 이루는 세 요소가 그의 작품을 이해하는 데에 도움이 되기를 기대한다.

## References

- Artbloc. (2020, February 11). Fantasy and fashion photographer: Tim Walker. *Medium*. Retrieved November 19, 2022, from <https://medium.com/artbloc/fantasy-and-fashion-photographer-tim-walker-cc0adb1d8dd0>
- Bazaar, H. (2012, October 17). The Tim Worker interview: The fashion photographer on his new exhibition & Kate Moss. *Harper's Bazaar*. Retrieved November 18, 2022, from <https://www.harpersbazaar.com/uk/culture/going-out/news/a6750/the-tim-walker-interview/>
- Beaton, C. (2012, February 18). Fashion photographer obsessions: Tim Walker. *Advantage in Vintage*. Retrieved November 18, 2022, from <https://advantageinvintage.co.uk/2012/02/fashion-photographer-obsessions-tim-walker/>
- Beom, S. H., & Yim, E. H. (2015). Homage characteristics in fashion photography: Focusing on Tim Walker's editorial fashion photography. *Journal of The Korean Society of Fashion Design*, 15(4), 67-81.
- Blucactus. (n.d.). 23 best fashion photographers worldwide in 2022. *blucactus.blue*. Retrieved November 10, 2022, from <https://blucactus.blue/best-fashion-photographers-in-world/>
- Cavanagh, A. (2014, May 23). A new exhibit on the legendary images of Christian Dior. *Vogue*. Retrieved November 19, 2022, from <https://www.vogue.com/article/christian-dior-museum-new-exhibit>
- Cho, H. J., & Choi, J. I. (2016). A study on advertising photographs based on the depaysement: With a focus on the works of Tim Walker. *AURA*, -(36), 83-97.
- Colmans, K. (2019, September 17). The fantastical world of Tim Walker: Inside the new V&A exhibition. *Luxury London*. Retrieved November 19, 2022, from <https://luxurylondon.co.uk/culture/art/tim-walker-wonderful-things-exhibition-london/>
- Couturenotebook. (2019, November 2). The wild dreamer: Tim Walker. *couturenotebook.com*. Retrieved November 19, 2022, from <https://couturenotebook.com/best-haute-couture-blog/tim-walker-va-exhibition>
- Elson, K. (2015, April 21). Watch: Karen Elson's Bhutan video diary. *British Vogue*. Retrieved November 10, 2022, from <https://www.vogue.co.uk/article/watch-tim-walker-bhutan-shoot-karen-elson-video-diary>
- Fletcher, G. (2019, September 17). Inside Tim Walker's world. *Creative Review*. Retrieved November 19, 2022, from <https://www.creativereview.co.uk/inside-tim-walkers-world/>
- Gonzalez, I. (2020, March 30). Tim Walker: La colorida exuberancia de la Fotografa. *Canchageneral*. Retrieved November 19, 2022, from <https://canchageneral.com/tim-walker-la-colorida-exuberancia-de-la-fotografia/>
- Jackson, R. (1981). *Fantasy: The literature of subversion*. Oxford: Routledge.
- Jeon, Y. G. (2014). Korean fantastic literature analyzed from a theoretical point of view of the occidental fantastic: Is a fantastic text <A short story about the yard>, by Shin Kyung-sook. *The Comparative Study of World Literature*, 48(-), 5-30.
- Jeon, Y. G. (2020). "The dream", by Ra Do-Hyang, analyzed by the fantastic" Western theory: Around the constitutive elements of the genre. *The Comparative Study of World Literature*, 72(-), 5-36.
- Isac. (2014, April 29). The one and only. *dustyburrito.blogspot.com*. Retrieved November 19, 2022, from <http://dustyburrito.blogspot.com/2014/04/the-one-and-only-tim-walker-photographs.html>

- Kim, J. H., & Kim, Y. S. (2014). A study on expression types of fantasy in movie costumes for 'Alice In Wonderland': Focused on the theory of fantasy in literature. *Fashion & Textile Research Journal*, 16(1), 26-34.
- Kim, M.-D. (2006). Étude de l'univers fantastique poétique et du merveilleux dans Les Contes de la Folie Méricourt de Pierre Gripari. *Études de la Culture et des Arts Francophones*, 18(-), 27-52.
- Kim, S. K., & Lee, I. S. (2010). A study on the characters and costumes in fantasy movies: With a focus on the mythic characters. *The Research Journal of the Costume Culture*, 18(5), 1031-1047.
- Kim, Y. M. (2015). *A study on application type and expression form of model's pose in the fashion photo: Focused on 10 years of archive within the fashion magazine "Vogue"*. Unpublished master's thesis, Chung-Ang University, Seoul.
- Kim, V. (2019, September 3). Fashion and Art: 5 iconic fashion photographers who bridged the gap. *Singular*. Retrieved October 11, 2023, from <https://www.singular.com/en/blog/2019/09/03/fashion-and-art-5-iconic-fashion-photographers-who-bridged-the-gap/>
- Lee, S. (2019). The fashion images and narratives of Gosha Rubchinskiy. *Archives of Design Research*, 32(1), 163-175. doi:10.15187/adr.2019.02.32.1.163
- Lee, S.-L. (2013). Fashion photography and homage. *Archives of Design Research*, 26(3), 97-117.
- Like a doll by Tim Walker. (n.d.). *Andy Hillman Studio*. Retrieved November 20, 2022, from <https://hillmanstudio.com/italian-vogue-jan-2012/>
- Malik, T. (n.d.) A world of fantasy and glamour. *METAL*. Retrieved November 19, 2022, from <https://metalmagazine.eu/en/post/article/tim-walker-1>
- Marine, B. (2019, November 6). Tilda Swinton and Tim Walker's ethereal hallucinatory collaborations in W: A history. *W Magazine*. Retrieved November 9, 2022, from <https://www.wmagazine.com/gallery/tilda-swinton-tim-walker-photographs>
- Martin, I. (2020, January 31). Wonderful things at the V&A: Tim Walker's fashion fantasy. *Varsity*. Retrieved November 19, 2022, from <https://www.Varsity.co.uk/fashion/18578>
- Noh, S.-H. (2019). The fantastic and labyrinth motif in Pan's Labyrinth. *Journal of Popular Narrative*, 25(4), 135-158. doi:10.18856/jpn.2019.25.4.005.
- Park, W. M., & Bae, S. J. (2014). A study on the expression type and characteristic of contained in art and contemporary fashion. *Journal of the Korean Society of Design Culture*, 20(4), 265-283.
- Park, W. M., & Bae, S. J. (2017). A study on the fantasy in fashion collection from 2006 to 2016: Focused on the conceptual approach of fantastic art. *Journal of Korean Society of Design Culture*, 23(2), 243-257.
- Review: Tim Walker - Garden of earthly delights-het noordbrabants museum. (2018, January 8). *Shutter Hub*. Retrieved November 10, 2022, from <https://shutterhub.org.uk/review-tim-walker-garden-of-earthly-delights-het-noordbrabants-museum/>
- Son, D. H. (2022). *A study on the characteristics of the fantastic expression of fashion films based on Rosemary Jackson's theory*. Unpublished master's thesis, Ewha Womans University, Seoul.
- Thurman, J. (2014, April 28). Dressing up. *The New Yorker*. Retrieved November 22, 2022, from <https://www.newyorker.com/magazine/2014/05/05/dressing-up-3>
- Tim Walker - Storyteller. (n.d.). *Andy Hillman Studio*. Retrieved November 20, 2022, from <https://hillmanstudio.com/tim-walker>
- Tods. (n.d.) The art of craftsmanship. *tods.com*. Retrieved November 19, 2022, from <https://www.tods.com/kr-ko/the-art-of-craftsmanship/about/>
- Trashcangirl. (2009, September 25). Tim Burton by Tim Walker. *Three in a Crowd*. Retrieved November 20, 2022, from <https://threeinacrowd.wordpress.com/2009/09/25/tim-burton-by-tim-walker/>
- Vo, D. (2020, May 9). A 2012 Tim Walker photo delivers fantasy in a time of isolation. *Vogue*. Retrieved November 20, 2022, from <https://www.vogue.com/article/past-present-tim-walker-vogue>
- W Magazine. (2012, March 1). Magical thinking. *wmagazine.com*. Retrieved November 9, 2022, from <https://www.wmagazine.com/gallery/tim-walker-fairy-tale-fashion-ss>
- Yang, Y. J., & Kim, M. H. (2020). A study on the fashion photography of Tim Walker from the viewpoint of Susan Sontag's camp. *Journal of Cultural Product & Design*, 6 1(-), 67-78.



# Tim Walker's Fashion Image and Fantasy

## - Centered on the Theory of Cultural Illusion -

Ye Zy, Ko · Bo Rim, Joo<sup>+</sup>

Doctoral course, Dept. of Fashion Design, Ewha Womans University  
Professor, Dept. of Fashion Design, Ewha Womans University<sup>+</sup>

### Abstract

This study integrates fashion photography and cultural fantasy theory to analyze Tim Walker's work, aiming to identify the fantastical elements depicted in his fashion imagery. Following a foundational examination of cultural fantasy theory, developed by Tzvetan Todorov and Rosemary Jackson, this analysis is founded on three key characteristics—fantastical awe, fantastical grotesque, and fantastical imitation—observed in Tim Walker's work. Centered on literature and case studies, this research encompasses representative fashion images of Tim Walker, spanning from his initial debut in the fashion industry at age 2006 to 2022. This paper distinguishes itself by focusing on the fantasy theory to explore Walker's worldview in his work, differing from previous studies. Firstly, Tim Walker pays homage to a myriad of artists through imitative staging based on his reverence for preceding creators. Secondly, he actively employs artisanal set construction techniques to realize fantastical spaces, creating a surreal atmosphere within his fashion images. Lastly, he employs distinctive models over ordinary ones to accentuate the fantastical ambiance of the frame more sensually, utilizing prominent body distortions over natural human imagery to convey fantastical images. Walker's fashion photography blends eccentric characters and objects within his designed fantastical realms, transcending the boundaries of commercial fashion photography and guiding the viewer to escape from their intricate reality by focusing solely on the mysteries and fantasies inherent in art. Through his fashion photography, Tim Walker amalgamates reality and imagination, expanding individuals' perceptions and experiences. This study underscores the evolution and artistic value of fashion photography and explores the methodologies shaping the fantastical visual experiences in Tim Walker's work, emphasizing the importance of the high valuation of fashion imagery in the field of art.

Key words : Tim Walker, fashion image, theory of cultural illusion, fantastic

