

현대 패션디자인에 나타난 중국 전통 궁정복식 문양 특성 연구

- 2015 S/S~2020 S/S 컬렉션을 중심으로 -

마즈한·최수아*

단국대학교 패션산업디자인과 석박통합과정
단국대학교 패션산업디자인과 부교수*

요약

본 연구에서는 중국의 마지막 왕조이자 중국의 모든 왕조와 민족성이 녹아 있는 청나라를 중심으로 중국 전통의 궁정복식 문양을 연구하고 문양의 종류 및 상징성을 포함한 특성에 대해 살펴보았다. 중국 전통 문양 분석의 틀을 기준으로 현대 패션에 나타난 중국 전통 궁정복식 문양이 적용된 신 중국풍의 사례를 선정하여 그 특성을 분석하였다. 먼저 문헌 조사를 통해 청나라를 중심으로 한 중국 전통 궁정복식의 문양을 크게 동물 문양, 식물 문양, 기타 문양으로 구분하고 그 특성과 의미를 고찰하였다. 이어 세계 4대 컬렉션인 뉴욕, 런던, 밀라노, 파리에서 발표된 2015년부터 2020년까지의 작품에서 신 중국풍 전통 문양을 가장 잘 응용한 사례를 분석하였다. 현대 패션에서 나타난 신 중국풍 전통 복식 문양 중에는 식물 문양을 활용한 사례가 가장 많이 사용되었다. 청나라 시대의 전통 복식 문양 특성은 사실적이고 복잡하며 모든 문양에는 상징적 의미가 있었다. 현대에 나타난 문양은 간소화되어 현대적인 방식으로 표현되기도 하였고 때로는 오히려 더욱 과장되며 화려하게 표현되었다. 또한, 다양한 현대 소재와 발전된 표현 기법이 적용되어 표현되었다. 이때 상징적 의미는 약화하고 심미적 특성이 더욱 두드러졌다. 현대 패션에 나타난 복식은 청나라 황족 복식보다 더욱 자유롭게 표현되었고 청나라 궁정 문양의 재해석되어 유지하며 현대적인 요소가 추가되어 확장성을 갖추고 있다. 그 결과 이러한 현상이 이루어지는 계기는 현대 복식에 나타난 전통 궁정복식 문양을 통한 전통적 가치의 계승과 그에 따른 차별화이며 다양한 전통과 현대적 요소와의 융합, 절충주의적 혼성모방을 본질적 특성으로 한다. 현대 패션디자인에 표현된 신 중국풍의 전통 문양 활용은 사람들의 흥미를 높이고 있으며, 이렇듯 패션에서 전통을 활용한 현대적 해석은 중요한 의미를 제공한다. 패션 분야의 전통을 바탕으로 한 현대적 재해석은 다양한 타 분야에서도 참고가 될 수 있을 것으로 기대한다.

주제어 : 중국 전통 복식, 청나라, 궁정복식 문양, 절충주의, 혼성모방

*교신저자: 최수아, sooahc@gmail.com

접수일: 2020년 4월 21일, 수정논문접수일: 2020년 5월 28일, 게재확정일: 2020년 6월 4일

I. 서론

1. 연구의 목적 및 배경

오랜 역사를 지닌 중국 문화는 독자적이고 풍부한 문화유산으로 세계 각지의 디자이너들을 매료시켜왔다. 중국 명나라(明朝: 1368-1644) 중·후반부터 청나라(清朝: 1636-1912)에 걸친 17~18세기경, 청나라는 중국의 마지막 봉건 왕조로, 중국 이전의 왕조와 중국의 각 민족의 문화가 융합되었다. 청나라는 역사 유물이 가장 많이 남아 있어 문양의 진정성과 대표성을 지닌다(Zhao, 2005). 중국에서는 무역 개방으로 유럽 선교사와 상인들이 몰려들어 시누아즈리(Chinoiserie) 문화가 서양에 전파되는데 일조하였다. 당시 중국풍의 시누아즈리는 황금시대를 맞으며 서구의 문화와 융합을 이루기도 했다. 18세기에는 시누아즈리 열풍에 핵심이었던 청화백자, 중국 복식, 건축의 실내장식, 청궁의 건축 정원에 이르기까지 다양하게 활용되었다. 18세기 말까지 유럽에서 다양한 중국 공예품이 유행하고, 이들을 모방하거나 바로크나 로코코 양식과 혼합하여 사용하였다(Naver Dictionary, n.d.). 과거 유럽 국가를 중심으로 한 중국풍의 열풍은 서구 중심의 관점에서 바라보는 이국 취향에 의한 것이라면, 오늘날에는 더욱더 동등한 상황에 다양한 요소가 융합한다. 이렇듯 현대 패션 디자이너들 또한 다양한 전통과 풍부한 문화적 요소에서 영감을 받아 각자의 개성을 다양한 방식으로 표현하고 있다. 최근 중국은 급속도의 경제 성장과 더불어 2002년 WTO 가입, 2008년 베이징 올림픽과 2010년 상하이 엑스포(EXPO) 개최, 2013년 중국 신실크로드 경제권인 일대일로(一帶一路)(Baidu encyclopedia, n.d.a)의 추진 등을 통해 2017년 기준 미국과 유럽 유니온을 이은 세계 3위의 막강한 소비 시장의 주체가 되었다. Kim(2012)에 따르면 전통 복식의 디자인 특성은 항상 주요 주제로 현대 패션에 등장

하였다. 중국과 중국 소비시장에 영향력이 커지면서 패션디자인 분야에서도 중국의 전통이 적용된 사례 연구가 많아졌다(Kim & Bae, 2014; Song & Shi, 2011; Wang, 2017; Zhu, 2014). 다양한 중국 전통 복식 문양에 관한 연구가 활발히 진행되었음에도 불구하고, 중국의 문화가 찬란했던 청나라의 전통 문양에 대한 분석과 현대 패션에 적용된 사례를 비교한 연구는 부진하다. 따라서 본 연구의 목적은 청나라 중심으로 중국 전통 궁정복식에 나타난 문양의 특성과 현대 패션에 활용된 사례를 비교 분석하여 현대 패션디자인에 나타난 신(新) 중국풍의 중요한 축을 담당하는 중국 전통 궁정복식 문양의 특성을 살펴보고자 한다. 또한 이러한 현상이 나타나게 된 계기와 배경과 그에 따른 특성에 대해 논의하고자 한다.

2. 연구의 범위 및 방법

중국 청나라는 중국의 마지막 봉건 왕조로 청나라의 문양 장식 예술은 수천 년 동안 중국 전통 양식을 계승하고 발전시켰으며, 각 민족의 문양이 서로 융합하여 봉건사회 시대의 장식 예술의 전성기가 되었다. 청나라는 중국 전대 보다 더욱 체계적인 복식 제도로 대표적이고 영향력 있는 시기로 연구 가치가 높다. 이에 본 연구에서는 현대 패션 디자인에 나타난 신 중국풍의 중요한 사례인 전통 궁정복식의 문양을 청나라의 사례로 연구하였다. 연구 방법은 먼저 중국 전통 복식 관련 자료를 살펴보기 위해 단행본, 선행 논문, 잡지와 박물관 자료 등을 문헌 조사하여 중국 전통의 궁정복식 문양을 분석했다. 현대 패션에서 중국 전통 복식 문양 적용 사례를 고찰하기 위한 연구 방법 및 범위는 인터넷 사이트 검색을 통하여 4대 컬렉션인 뉴욕, 런던, 밀라노, 파리에서 2015년부터 2020년까지 발표된 작품 사례를 고찰하였다. 이어 현대 패션에 나타난 신 중국풍의 전통 복식 문양 특성에 대해

고찰한다. 관련 사례 수집을 위해 패션 정보 전문 인터넷 사이트인 보그 코리아(<http://www.vogue.co.kr>)와 보그 차이나(<http://www.vogue.com.cn>)를 활용하였고, 1차로 수집된 컬렉션 자료는 총 614점이었다. 식물 문양 활용 사례 426건(69%), 동물 문양 활용 사례 108건(18%), 기타 문양 활용 사례 80건(13%)으로 나타났다. 1차 조사된 사례에서 다시 관련 기사를 참조하고 문양의 형태, 색상, 기법 등을 고려하였을 때 중국 전통 궁정복식 문양의 특성이 가장 두드러지는 22개의 사례를 2차로 선별하여 연구를 진행하였다.

II. 중국 전통 궁정복식의 대표 문양에 대한 고찰

1. 청나라 복식문화의 배경

청나라는 중국의 소수민족 만주족(滿洲族)이 건립한 중국의 마지막 봉건 왕조이며, 청나라 복식 문화는 한(漢)족과 만주족의 문화가 융합한 것으로 고찰된다. 또한, 청나라 말기 서양문화의 장점을 받아들여 청나라 복식은 더욱 다양화되고 융합하는 성향을 지녔다. 그뿐만 아니라 청나라 시대는 중국 복식이 발전하는 절정기다. 이러한 청나라의 전통적 요소는 중국의 근대와 현대에도 큰 영향을 미쳤다. 예를 들어 중국의 대표적인 전통 복식인 치파오(旗袍)는 청나라의 전통 복식을 원형으로 하면서 서양 복식의 편의성이 융합된 형태이다. 또한, 청나라에는 이전 복식과 비교해 복식 체계가 더욱 완성되고, 문양이 더욱 복잡하여 복식 등급 제도가 엄격하게 적용되었다(Zhao, 2005). 중국은 예로부터 방직 생산 대국이라는 명성을 얻었다. 비단 직물이 널리 유행하여 당시 중국은 상대(商代)부터 상의하상(上衣下裳) 복식 제도를 확립하여 상당한 규모의 재료 생산능력을 갖추었다

(Tian et al., 2003). 경제·문화의 발전과 더불어 청나라의 궁정복식의 문양과 소재는 더욱 다양해졌다. 청나라 문양은 사실적인 디자인에 중점을 두었고, 색채는 그라데이션(gradation)과 보카시(bokashi) 효과를 중시한다. 만주족의 전통적인 매, 나비, 사슴 등의 문양 외에도 한족 인민의 상서로운 문양도 다양하게 사용되었다. 문양은 국가나 민족의 독자적인 형태를 지니며, 그 민족이 지닌 민족성, 문화의 발전 및 시대의 변화에 따라 끊임없이 변화하며 전해져왔다.

2. 문양 분류 및 상징성

전통 궁정복식 문양은 생동감 있는 회화와 도형이 결합하여 사실적인 표현의 형태로 나타났는데 원형의 용문(龍紋), 봉황, 나비 문양 등이 있다. 동물 문양, 식물 문양, 기타 문양 등 종류가 다양하지만, 일정한 조합 형식을 형성하고 있었다. 복식 문양은 종류가 다양하고 사실적으로 표현되었으며, 상징적 의미도 풍부하였다.

1) 동물 문양

전통 궁정복식 중에서 동물 문양은 복식 문양으로 널리 사용되었으며, 특히 청나라에서는 복식에 나타난 문양을 통해 옷을 입는 사람의 신분을 알 수 있었다. 궁정복식의 동물 문양을 크게 나누면 첫 번째는 현실에 존재하지 않는 상상의 동물인 신수(神獸)문과 현실에 존재하는 동물 문양으로 구성된다. 신수 문양 중 용, 봉황, 중국 고대 가상의 길상 동물인 기린(麒麟)(Baidu Encyclopedia, n.d.b) 등은 귀족의 신성한 불가침의 문양을 보여준다. 사람들은 고대부터 신수가 인간에게 행복을 가져다줄 수 있다고 믿으며 길상의 상징물로 생각했다. 다른 종류는 현존하는 동물로 조류, 초식류, 육식류 등으로 주로 사실적으로 묘사되었다. 청나라 궁정복식 동물 문양은 주로 용(Figure 1), 봉황



Figure 1. 용문.
From The Place
Museum. (n.d.a).
<https://www.dpm.org.cn>

Figure 2. 봉황문.
From The Place
Museum. (n.d.b).
<https://www.dpm.org.cn>

Figure 3. 새문.
From The Place
Museum. (n.d.c).
<https://www.dpm.org.cn>

Figure 4. 선학문.
From Baidu
Encyclopedia. (n.d.c).
<https://baike.baidu.com>

Figure 5. 나비문.
From The Place
Museum. (n.d.d).
<https://www.dpm.org.cn>

Figure 6. 물고기문.
From Baidu
Encyclopedia. (n.d.d).
<https://baike.baidu.com>

(Figure 2), 새(Figure 3), 선학(Figure 4), 나비(Figure 5), 물고기(Figure 6) 등을 대표로 부귀와 행복을 상징한다. 용 문양은 황실 부귀와 권력의 상징으로 권세와 등급을 대표하는 궁정 황실의 전속 문양이다. 또한, 봉황은 신의 새로서 고귀하고 상서로운 대표적인 동물이며, 황후의 복식은 봉의(凤衣)라 불리었다. 황후의 지위를 나타내는 봉 문양과 모란 문양은 함께 조합하여 봉의의 중심부에 사용되었다. 새를 주제로 한 문양은 주로 행복과 행운을 기원하고 즐거움을 상징하였다. 특히 선학은 아름다움과 고상함을 상징한다. 중국 청나라 문화에서는 일품문관(一品文官)의 지위를 상징함과 동시에 탈속, 길상, 장수를 상징하였다. 나비 문양은 청나라 궁정 여성 복식에서 많이 사용하였다. 행복과 즐거움, 장수를 의미한다. 나비 문양은 대부분 조합 문양으로 덩굴 문양과의 조화는 장수를 상징한다. 포도송이와의 조화는 다자다복(多子多福)을 모란과의 조합은 부귀를 상징하며, 나비 두 마리가 마주하는 것은 아름다운 상봉을 상징한다(Zhu & Ha, 2015).

2) 식물 문양

전통 궁정복식 중에서 식물 문양의 종류는 매우 다양하며 식물의 특성에 따라 다른 의미가 부여되었다. 청나라 궁정복식 속 식물 문양은 주로 우아한 꽃이나 넝쿨 등이 많으며, 꽃 문양 중에서도 모란(牡丹)(Figure 7), 연꽃(莲花)(Figure 8), 매란국죽(梅蘭菊竹)의 매화(Figure 9), 난초(Figure 10), 대나무(Figure 11)와 국화(Figure 12), 당초 등의 문양이 폭넓게 사용하였다(Jin, 2009). 모란 문양의 겹겹이 쌓인 꽃잎은 화려함, 행복함, 부귀함의 기품을 강조하면서 사랑과 호의의 상징이기도 하다. 모란 문양은 청나라 복식에 나타난 전통 식물 문양 중 하나로 가장 다양하게 많이 응용된 문양으로 길상한 의미가 강하다(Zhang, 2004). 연꽃은 생명창조와 번영, 모든 일이 만사 뜻대로 된다는 의미의 만사여의(萬事如意)를 상징한다. 연꽃은 초기에 생식을 기원하는 숭배의 대상이고, 청나라 이전에는 연꽃이 출산, 연애, 번영 등의 의미를 지녔는데 점차 다양한 의미가 부여되어 풍년을 기원하는 의미가 더해졌다. 중국 전통문화에서 사군자(四

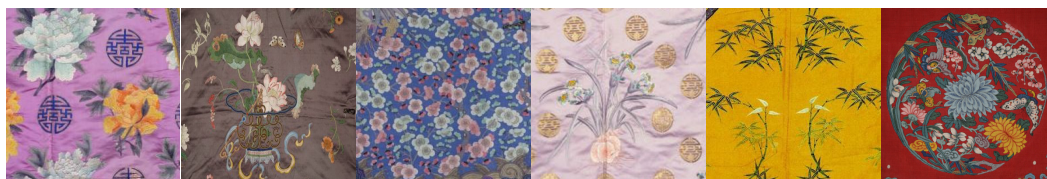


Figure 7. 모란문.
From The Place
Museum. (n.d.e).
<https://www.dpm.org.cn>

Figure 8. 연꽃문.
From The Place
Museum. (n.d.f).
<https://www.dpm.org.cn>

Figure 9. 매화문.
From The Place
Museum. (n.d.g).
<https://www.dpm.org.cn>

Figure 10. 난초문.
From The Place
Museum. (n.d.h).
<https://www.dpm.org.cn>

Figure 11. 대나무문.
From The Place
Museum. (n.d.i).
<https://www.dpm.org.cn>

Figure 12. 국화문.
From The Place
Museum. (n.d.j).
<https://www.dpm.org.cn>

君子)의 매화, 난초, 대나무, 국화는 고상한 품성을 상징한다. 매화는 고결함을 뜻하며, 매화는 한겨울에 피는 꽃으로 중국의 정신과 자강불식(自强不息)의 의미를 나타낸다(Hong et al., 2004). 난초는 순결과 자손의 창성을 기원하는 의미이며 군자의 기상을 상징한다. 대나무는 강인함과 고상함, 국화는 지조가 굳고 고결함과 장수를 상징한다. 사군자가 담고 있는 아름다운 우의는 바로 사람들이 추구하는 아름다운 소망이기 때문에 청나라의 여성 복식에 많이 사용되고 있다.

3) 기타 문양

기타 문양에는 자연 문양, 길상 문양 등이 포함되며, 자연 문양은 운문(云纹)(Figure 13), 수파문(水波纹)(Figure 14), 산문 등이 있다. 운문은 청나라 궁정 여성 복식에서 보조 문양으로 많이 사용되었다. 고대에는 구름의 형태로 길흉을 예측했기 때문에 사람들은 운을 중요한 상징으로 여겼다. 운 문양은 복식에서 넓은 면적으로 사용되었고 그 종류가 다양하다. 다수(多寿), 다복(多福), 다손(多孙)의 상징적 요소로도 사용되었다. 수파문은 청나라 궁정 예복에 사용하고 산석(山石)과 함께 여러 유형으로 나뉘면서 조정의 권위를 상징하였다. 길상 문양에는 여의문(Figure 15)과 중국 매듭(中国结)문이 있고, 기하 문양에 수(寿)자문, 희(囍)자문(Figure 16), 동전(铜钱)문으로 머리와 꼬리가 서로 연결되어 관통하고 끝이 없을 기하문(Figure 17)을 사용하였다(Song & Shi, 2011). 미래의 행복을 추

구하며 다복, 다수, 부귀를 상징하였다. 만(卐)자문은 불교의 길상 표지 중 하나이며, 윤회, 행복, 길상을 의미하였다. 또한 희자 문양은 일반적으로 붉은 혼례복에 사용되며, 행복과 장수를 상징하였다. 만자문은 태양이나 불의 상징으로 여겨지며 다 자손, 장수, 평안함, 부귀가 길다는 상서로운 의미를 지니고 있다. 연결 기하문은 복식의 가장자리 장식 문양으로서 네 모퉁이가 사각형으로 연속되고 오랜 장수를 기원한다. 수자문(Figure 18)은 만년 장수를 상징하고 청나라 복식 문자 문양으로 가장 선호된 문양이며, 여러 서예체로 표현될 뿐만 아니라 획수를 생략하거나 첨가하기도 한다.

III. 현대 패션디자인에 나타난 신 중국풍의 궁정복식 문양 특성 분석

지난 30년 동안 중국의 산업 발전과 더불어 중국의 소비자들에게서 고가의 패션 상품을 선호하는 경향이 형성되었다. 2000년 이후에 중국에서는 정치, 경제, 사회의 중대한 변화에 따른 사치품이 많아졌다. 이에 중국인 소비자들의 취향을 충족하기 위해 세계적으로 유명한 구찌(Gucci), 비비안탐(Vivienne Tam) 등과 같은 몇몇 하이엔드 브랜드는 중국적 취향과 요소를 많이 활용한다. 2015년에 구찌의 30% 매출액은 중국 소비자에 의한 것이고(Brandchannel, 2016). 현재 젊은 층을 중심으로 한 구찌에 선호 분위기가 형성되고, 많은 수의 소비

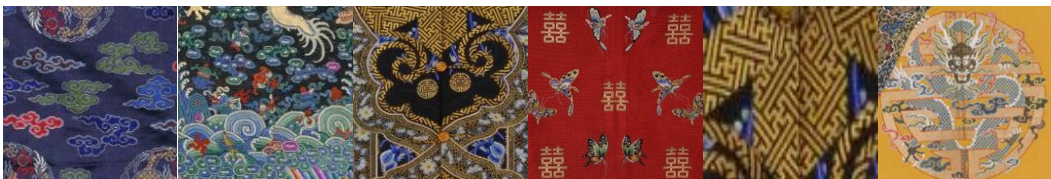


Figure 13. 운문.
From The Place
Museum. (n.d.k).
<https://www.dpm.org.cn>

Figure 14. 수파문.
From The Place
Museum. (n.d.l).
<https://www.dpm.org.cn>

Figure 15. 여의문.
From The Place
Museum. (n.d.m).
<https://www.dpm.org.cn>

Figure 16. 희자문.
From The Place
Museum. (n.d.n).
<https://www.dpm.org.cn>

Figure 17. 기하문.
From The Place
Museum. (n.d.o).
<https://www.dpm.org.cn>

Figure 18. 수자문.
From The Place
Museum. (n.d.p).
<https://www.dpm.org.cn>

자는 중국인이다. 그에 따라 구찌가 소개한 중국 요소가 적용된 티안(Tian) 컬렉션에는 18세기 청나라 시기의 태피스트리(tapestry)에서 영감을 받은 동물, 식물 등의 문양이 있다(Cooper, 2019). 구찌는 판화에 대해 ‘도가와 자연이 잘 어울리는 이상을 표현해 움직임과 조용하고 완벽한 균형을 드러냈다’라고 표현했다(Brandchannel, 2016). 과거의 시누아즈리의 일차원적인 취향으로의 도입과 이국적 취향에서 그치는 것이 아닌 현재 구찌는 전통 고유문화를 존중하고 영감을 받아 현대 패션에 적용해 세계 패션에 적합한 디자인으로 제안하고 있다(Brandchannel, 2016). 비비안 탐의 디자인은 동서양의 만남을 주제로 한 디자인에 전념하고 있다. 중국 전통문화를 글로벌 관객들에게 성공적으로 이끌어주는 선동적 역할을 했다(Veridiano, 2016).

1. 동물 문양

현대 패션에서는 동물 문양 중 용, 봉황, 새, 학문, 호랑이, 나비, 뱀, 물고기 문양 등을 사용한다(Table 1). <Figure 19>는 구찌의 2017년 S/S에 발표한 작품으로, A형 실루엣의 롱 드레스로 용 문양을 자수 기법을 활용하여 디자인하였다. 선명한 녹색 바탕에 금색으로 표현된 용 문양을 화려하게 표현하였다. <Figure 20>은 구 페이(Guo Pei)의 2019년 S/S에 발표한 작품으로 금색의 입체적인 탱크톱과 명, 청나라 시대에 한족 여자의 대표적 복식인 마면군(马面裙)(Baidu Encyclopedia, n.d.e)을 코디하여 중국 궁정 복식의 신비함과 화려함에 현대적인 느낌을 더해 조화를 이루었다. <Figure 21>은 구찌의 2016년 F/W 컬렉션 작품으로, 치파오의 H 라인 실루엣에 검정 바탕에 채색된 봉황과 붉은색 모란 문양을 자수로 화려하고 귀족적인 우아함을 나타냈다. <Figure 22>는 비비안 탐 2015년 S/S에 발표한 작품으로 전통적으로 행운과 복을 상징하는 까치와 매화 문양이 함께 장식된 메시(mesh) 소재의 상의다. 중국 전통 복식 문양의

조합 형식인 희작등매(喜鹊登梅) 문양을 자수 기법으로 표현하였다. <Figure 23>은 스텔라 진(Stella Jean)의 2017년 S/S 컬렉션 작품이다. Y형 실루엣의 롱 드레스는 청나라 정 1품 문관관복 흉배의 선학 문양을 자수로 사용하였지만, 선학과 운 문양은 어깨 위치에 있다. <Figure 24>는 비비안 탐의 2018년 S/S 작품으로 시폰 소재의 A형 실루엣 롱 드레스 디자인이다. 흰색 바탕에 분홍과 붉은색의 나비는 프린팅 기법으로 표현되었다. <Figure 25>는 질 샌더(Jil Sander)의 2020년 S/S 디자인으로 A형 실루엣의 롱 드레스에는 물고기 문양이 있다. 문양은 중국 전통 수목화의 형식에 나타나는 고급스러운 느낌으로 재탄생하였다. <Figure 26>은 구찌가 2016년 S/S에 디자인한 작품으로 실크 원단을 착용한 백색의 치마에 호랑이 문양과 운문을 프린팅으로 생동감 있게 표현하였다.

2. 식물 문양

현대 패션에서는 신 중국풍 전통 문양 중 식물 문양을 가장 많이 사용하고 있다(Table 2). 식물 문양 중 가장 많이 활용한 것은 모란 문양으로 나타났다. 다음으로 연꽃 문양, 매화 문양, 목련 문양, 대나무 잎 문양, 넝쿨 문양 등으로 나타났다. <Figure 27>은 발렌티노(Valentino)가 2019년 F/W에 발표한 작품으로 A 라인의 미니 원피스로 검은색 바탕에 선명한 다홍색의 동양 모란 문양과 서양 석고조각 문양이 어우러져 동·서양 문화의 융합을 이루었다. <Figure 28>은 구찌의 2017년 S/S에 발표한 작품으로 사실적인 모란 문양이 가득한 프린팅 기법에 입체적인 모란꽃 모양의 장식이 부착되어 생동감과 화려함을 표현하였다. <Figure 29>는 타다시 쇼지(Tadashi Shoji)의 2017년 S/S에 컬렉션 작품으로 A형 실루엣 원피스에 중국 전통 조합 문양은 연화불수(蓮花佛手) 문양과 넝쿨 문양 등 자수하여 중국 전통요소를 활용한 디자인으로

Table 1. 현대 패션의 동물 문양 적용 사례.

	동물 문양							
	용	용	봉황	새	학	나비	물고기	호랑이
사 례								
	Figure 19. Gucci 2017 S/S. From Spring/Summer 2017 Ready To Wear Gucci. (n.d.a). http://vogue.co.kr	Figure 20. Guo Pei 2019 S/S. From Guo Pei 2019 S/S Collection. (n.d.). http://vogue.com.cn	Figure 21. Gucci 2016F/W. From Fall/ Winter Ready To Wear Gucci (n.d.). http://vogue.co.kr	Figure 22. Vivienne Tam 2015 S/S. From Spring/Summer 2015 Ready To Wear Vivienne Tam (n.d.a). http://vogue.co.kr	Figure 23. Stella Jean 2017 S/S. From Spring/Summer 2017 Collection Stella Jean (n.d.). http://vogue.com.cn	Figure 24. Vivienne Tam 2018 S/S. From Spring/Summer 2018 Collection Vivienne (n.d.). http://vogue.com.cn	Figure 25. Jil Sander 2020 S/S. From Spring/Summer 2020 Ready To Wear Jil Sander (n.d.). http://vogue.co.kr	Figure 26. Gucci 2016 S/S. From Vogue Korea Spring/Summer 2016 Ready To Wear Gucci.(n.d.). http://vogue.co.kr
전 통	<ul style="list-style-type: none"> - 문양: 용, 봉황, 기린, 새, 물고기, 나비 등 - 형태 및 구성: 원형을 포함한 다양한 형태, 사실적 묘사, 꽃을 포함한 식물, 문자, 운문 등과 같이 배열 - 기법 및 소재: 중국 전통 자수, 중국 전통 실크 - 색상: 청, 황, 적, 백 등 중국 전통 색상 - 특성: 길상, 부귀, 행복, 행운, 장수, 권세, 상봉 등 상징적 의미가 있음 							
	<ul style="list-style-type: none"> - 문양: 용, 봉황, 새, 학, 호랑이, 나비, 뱀, 물고기 등 - 형태 및 구성: 간소화되거나 오히려 과장됨, 다른 자연적 요소와 사용 - 기법: 현대적인 자수 기법, 프린팅, 염색, 콜라주 등이 다양하게 활용 - 소재: 실크, 시폰, 면, 메시, 폴리에스테르 등 다양한 소재 사용 - 색상: 흰색, 초록색, 금색, 분홍색, 붉은색, 검은색, 푸른색 계통의 다양한 색상, 세련된 톤의 원색 주로 사용 - 특성: 특별한 상징적 의미의 부재, 화려하고 차별화된 심미성 강조 							

전통적 의미는 탈속이며, 현대 디자인에서는 화려하면서도 현대 디자인의 절제된 미를 전달한다. <Figure 30>은 구찌의 2017년 S/S에 발표한 작품으로, 검은색 바탕에 분홍색 연꽃 문양 자수 기법을 사용하며 럭셔리하고 우아함을 표현했다. <Figure 31>은 브이파일즈(VFiles)가 2017년 F/W에 발표한 디자인으로 치파오를 원형으로 하여 트임의 위치와 실루엣이 변화하였다. 푸른색 실크 원단을 바탕으로 매화와 까치 문양의 패턴 상의와 현대적이

고 아방가르드한 팬츠와 매치하여 멋스럽고 우아하게 표현했다. <Figure 32>는 비비안 탐의 2015년 S/S에 발표한 작품으로 슬리브리스(sleeveless) 드레스 나타난다. 주황색 바탕에 옅은 색의 매화 실루엣이 1도 색상으로 표현되었다. 전통에서 주로 사용되던 모티브를 미니멀하고 현대적으로 표현한 것을 알 수 있다. 아르마니 프리베(Armani privé)의 2015년 S/S 작품은 시폰으로 된 밝은색 치마에 대나무 문양이 수목화 형식으로 프린팅되어 아르마

Table 2. 현대 패션의 식물 문양 적용 사례.

		식물 문양							
사 례	모란		연꽃		매화		대나무		
									
	Figure 27. Valentino 2019 F/W. From Fall/Winter 2019 Ready To Wear Valentino. (n.d.). http://vogue.co.kr	Figure 28. Gucci 2017 S/S. From Spring/Summer 2017 Ready To Wear Gucci. (n.d.b). http://vogue.co.kr	Figure 29. Tadashi Shoji 2017 S/S. From Spring/Summer 2017 Collection Tadashi Shoji. (n.d.). http://vogue.com.cn	Figure 30. Gucci 2017 S/S. From Spring/Summer 2017 Ready To Wear Gucci. (n.d.c). http://vogue.co.kr	Figure 31. VFiles 2017 F/W. From Spring/Summer 2017 Collection VFiles. (n.d.). http://vogue.com.cn	Figure 32. Vivienne Tam 2015 S/S. From Spring/Summer 2015 Ready To Wear Vivienne Tam. (n.d.b). http://vogue.co.kr	Figure 33. Armani Privé 2015 S/S. From Spring/Summer 2015 Haute Couture Armani Privé. (n.d.). http://vogue.co.kr	Figure 34. Ports 2020 S/S. From Spring/Summer 2020 Ready To Wear Ports. (n.d.). http://vogue.co.kr	
전 통	<ul style="list-style-type: none"> - 소재: 모란, 연꽃, 매화, 난초, 대나무, 국화, 넝쿨 등 - 문양: 원형 형태를 포함한 다양한 형태, 사실적 묘사, 문자나 화병 등과 배열 - 기법 및 소재 : 중국 전통 자수, 중국 전통 실크 - 색상: 분홍, 청, 녹, 백, 황 등이 톤다운 되어 표현, 내추럴한 베이지, 브라운 등 - 특성: 화려함, 행복함, 부귀함, 고결함, 강인함, 장수, 기품, 사랑, 호의, 만사형통, 번성, 출산, 연애, 순결 등 상징적 의미가 있음 								
현 대	<ul style="list-style-type: none"> - 소재: 모란, 연꽃, 목련, 매화, 난초, 대나무, 국화, 넝쿨 등 - 형태 및 구성: 간소화되거나 오히려 과장됨, 패턴 형태로 주로 분산되어 표현 - 기법: 현대적인 자수 기법, 프린팅, 염색, 레이저 커팅 기법, 입체 패턴 등이 다양하게 활용, 스팅글 등의 장식 가미 - 소재: 실크, 시폰, 면, 메쉬, 폴리에스테르 등 다양한 현대 소재 사용 - 색상 : 검은색, 흰색, 붉은색, 초록색, 주황색, 푸른색, 채도가 낮은 톤 등 다양 - 특성: 특별한 상징적 의미의 부재, 화려하고 차별화된 심미성 강조 								

니 프리베의 고급스러운 이미지에 신 중국풍이 더해져 표현되었다(Figure 33). 포츠(Ports)의 2020년 S/S에 발표한 작품은 H형 실루엣으로 옅은 톤의 초록, 파랑, 흰색, 주황 조합의 긴 셔츠와 팬츠에 중국 전통 문양 매란국죽을 패턴화하였고, 청나라의 매란국죽 조합 문양은 일반적으로 둥근 형태로 사용되는 반면 현대 패션에서는 분산된 형식으로 다양한 배경의 원단에 문양이 새롭게 조합되어 신

선하고 독특하게 느껴진다(Figure 34).

3. 기타 문양

현대 패션에서는 청나라 복식 문양으로 자연 문양에 운문, 수파문, 산문 등이 나타나며 길상 문양에는 여의 문양, 중국 매듭문 등이 사용되었다(Table 3). 수자문, 동전문 같은 기하 문양도 사용되었는데, 머

리와 꼬리가 서로 연결되고 관통하는 끝이 없는 형태로 표현되기도 하였다. 드리스 반 노텐(Dries Van Noten)의 2015 F/W에 발표된 작품은 박시(boxy)형 재킷과 팬츠이며, 재킷은 채도가 낮은 하늘색 바탕에 밝은 베이지의 운문과 황토색 잎사귀를 패턴으로 표현하였고, 팬츠에는 동일 패턴을 작은 사이즈로 검정 바탕에 대비되게 배치하여 부드러운 우아미를 표현하였다(Figure 35). <Figure 36>은 비비안 탐의 2015년 S/S 발표 작품으로 박시형 V 네크라인의 남색으로 1도 프린트된 수과문 패턴이 청나라의 청화자기에

나타난 패턴과 유사하다. <Figure 37>은 발렌티노의 2015년 F/W에 발표된 A 라인 실루엣의 아사 원단 드레스로 검은색 바탕에 알록달록한 여의 문양과 꽃 무늬가 자수 장식되어 신비로움과 에스닉한 개성을 표현했다. 에트로(Etrot)의 디자인은 H 라인 실루엣으로 실크 소재의 박시한 반코트이다(Figure 38). 중국 매듭과 연결된 형태의 마름모-기하학 문양과 꽃 문양 자수 기법으로 현대적으로 재해석된 중국 청나라의 복식 특성을 잘 재현하였다. <Figure 39>는 안나수이(Anna Sui)의 2015년 F/W로 H 라인 실루엣을 적용한

Table 3. 현대 패션의 식물 문양 적용 사례.

기타 문양						
사 례	운문	수과문	여의문	중국 매듭문	연결 기하문	수자문
						
	Figure 35. Dries Van Noten 2015 F/W. From Fall/Winter 2015 Ready To Wear Dries Van Noten. (n.d.a). http://vogue.co.kr	Figure 36. Vivienne Tam 2015 S/S. From Spring/Summer 2015 Ready To Wear Vivienne Tam. (n.d.c). http://vogue.co.kr	Figure 37. Valentino 2015 F/W. From Fall/Winter 2015 Ready To Wear Valentino. (n.d.). http://vogue.co.kr	Figure 38. Etro 2017 F/W. From Etro 2017 F/W Collection. (n.d.). http://vogue.com.cn	Figure 39. Ana Sui 2018 F/W. From Anna Sui 2018 F/W Collection. (n.d.). http://vogue.com.cn	Figure 40. Dries Van Noten 2015 F/W. From Fall/Winter 2015 Ready To Wear Dries Van Noten. (n.d.b). http://vogue.co.kr
전 통	<ul style="list-style-type: none"> - 문양: 운문, 수과문, 산문, 수자문, 희자문, 동전문, 기하문 등 - 형태 및 구성: 원형을 포함한 다양한 형태, 사실적 묘사, 다양한 요소의 조합으로 짙 찬 배열 및 구성 - 기법 및 소재 : 중국 전통 자수, 중국 전통 실크 - 색상: 남색, 하늘색, 베이지, 황, 적, 흑, 백 등 깊은 톤 - 특성: 길상, 다수, 다복, 다손, 평안함, 부귀, 행복, 윤회, 장수 등 상징적 의미가 있음 					
현 대	<ul style="list-style-type: none"> - 문양: 운문, 수과문, 산문, 여의문, 중국 매듭문, 기하문 등 - 형태 및 구성: 다양한 형태와 배열, 다양한 요소와의 접목 - 기법: 현대적인 자수 기법, 프린팅과 염색 위주 등이 다양하게 활용, 스팅글 등의 장식 가미 - 소재: 실크, 면, 쉬폰, 레이스, 펠트, 자카드 등 다양한 현대 소재 사용 - 색상: 하늘색, 황토색, 검은색, 푸른색, 베이지 등 - 특성: 특별한 상징적 의미의 부재, 화려하고 차별화된 심미성 강조 					

니트 치마이며, 가장자리에는 동전문과 마름모꼴의 기하학적 문양이 연결성을 갖고 표현되어 여성적인 우아미를 강조한다. <Figure 40>은 드리스 반 노튼의 2015년 F/W 컬렉션 작품이다. A 라인 실루엣의 베이 지 톤 트렌치코트는 검은 동근 수자 문양이 배치되어 이질적인 요소의 융합을 조화롭게 표현했다.

IV. 현대 패션에 나타난 신 중국풍 특성에 대한 논의

본 연구에서는 앞서 연구 자료로 총 614점을 수집하였고 특성을 살펴본 후 그 특성이 가장 두드러지는 사례 22개를 선별하여 특성에 대해 고찰한 내용은 다음과 같다. 첫째, 현대 패션에는 신 중국풍 전통 문양 중에서 식물 문양을 활용한 사례가 403건으로 가장 많았고 동물 문양을 활용한 사례 108건, 기하 문양 활용 사례 103건으로 분석되었다. 식물 문양 중 모란 문양을 활용한 경우가 가장 많았고, 다음으로 연꽃 문양, 매화 문양, 넝쿨 문양, 대나무 잎 문양 등으로 나타났다. 동물 문양 중 용문, 새 문양, 학 문양, 나비 문양, 호랑이 문양, 봉황문 등이 사용되었다. 다음으로는 기타 문양이 많이 고찰되었는데 운문, 연결 기하 문양을 활용한 사례가 많이 나타났고 다음으로 수자문, 여의문, 중국 매듭 문양 등으로 나타났다.

둘째, 현대 패션에 나타난 문양 표현은 중국 전통 궁정복식보다 더욱 다양하고 자유롭게 표현되었고 의상에 실루엣도 다양하였다. 청나라 시대에는 용문, 봉황문 등은 황족들만 사용이 허용되거나 신분의 상징이었으나, 현대 패션에서 용문, 봉황문 등은 장식적인 역할을 할 뿐이었다. 문양 표현 기법에서 전통 복식에 표현된 직조와 전통적 자수뿐 아니라 현대적인 프린팅, 날염, 입체 표현, 콜라주 등의 기법이 다양하게 사용되었다. 현대 패션에서 고찰된 실루엣은 청나라 복식에서도 주

로 나타난 A 라인 실루엣뿐 아니라 H, X, Y 라인 등의 실루엣을 사용하였으며 박시 스타일의 편안함이나 여성의 곡선미를 추구하는 등 다양하였다.

셋째, 중국의 전통적인 색채 체계는 주로 흑, 백, 황, 적, 청, 녹색 등이 있는데 현대적 심미 가치와 시장 수요에 따라 컬렉션을 통해 현대 패션에 나타난 청나라 복식 문양의 색채가 적용된 사례의 분석을 살펴보면, 전체 사례 614점 중 무채색인 검은색을 활용한 사례가 185점(30%), 유채색인 중국 적색이나 홍색을 활용한 사례가 166점(27%)으로 가장 많이 나타났다. 청나라 때는 황제와 황후만 사용할 수 있었던 황색을 활용한 사례가 92점(15%), 녹색을 사용한 사례가 60점(9.8%), 다음으로 백색, 푸른색, 분홍색 등을 순서로 표현하였다. 중국의 전통 사례에서 홍색과 황색은 길상과 부귀를 상징하였고, 현대 패션에 이를 사용한 사례를 빈번하게 찾을 수 있었다.

현대 패션에 나타난 신 중국풍의 발생 배경은 전통에 관심을 갖고 전통적 가치의 계승을 통해 디자인의 차별화를 추구하고 하는 현상에서 비롯된 것으로 살펴진다. 디자인을 통해 공예와 예술적 가치를 높임으로써 차별화된 고유적 가치와 화려함을 표현할 수 있기 때문이다. 현재 패션에 나타난 신 중국풍 현상은 다양한 형태로 전통과 현대의 요소가 융합하였으며, 과거에 비해 표현의 범위가 확대되고 지속적으로 발전하였음을 알 수 있었다. 현상의 가장 큰 내적 의미는 전통에서의 의미와 상징성은 약화되거나 상실되고, 미적 추구를 주된 목적으로 하며, 이질적인 요소의 장점을 적절히 활용하여 융합한 절충주의적 혼성모방을 특성으로 한다.

V. 결 론

현대 패션에는 다양한 동·서양문화의 자율적이

고 창의적인 융합으로 현대 패션의 가치를 표현하고 있었다. 중국의 문화와 정신을 바탕으로 중국 전통 문양 요소와 서양 패션디자인의 아이디어 결합을 통해 중국 문양이 현대 복식에 적용되어 우아함과 화려함을 보여준다. 현대 패션에서 신 중국풍 문양은 청나라의 복식 원형을 따르기보다 현대적 요소를 사용하고 있었다. 이를 통해 분석된 현대 복식에 표현된 청나라 중심으로 중국 전통 궁정복식 문양의 본질적 특성은 전통적 가치의 계승, 다양한 전통·현대적 요소의 융합, 즉 절충주의에 따른 혼성모방의 특성을 갖는다.

궁정복식에서 전통 문양은 양잠과 비단 직조 기술과 자수 등을 통해 독자적인 아름다움이 표현되었고, 현대사회에 이르러 기술의 발전과 공업화에 따라 프린트, 염색 등의 문양 표현 기법이 다양해짐에 따라 현대 패션에서는 신 중국풍 문양 표현이 다양하게 활용되었다. 현대 패션에 표현된 신 중국풍 문양의 표현 형식은 전통의 미적 가치를 계승하면서도 문양 설계의 혁신적인 기교와 법칙을 고려하면서 동시에 단순화되고 창의적으로 문양의 미관을 인체에 적합하게 어우러지게 했다. 현대 패션 컬렉션에 나타난 디자인에서는 우문, 봉문, 모란문의 직접적인 활용뿐 아니라 중국 수목화, 중국 청화자 등의 문양 요소도 활용되고 있었는데 중국 전통 문양에 대한 현대 패션의 심오한 내재적 가치를 통한 철학의 계승과 전통적 고유 가치의 발전을 검증한다고 볼 수 있다.

현대 패션에 나타난 신 중국풍 전통 문양의 외적 표현 특성은 청나라의 복식 원형을 그대로 따르기보다 현대의 다양한 요소가 적용되어 전통·현대적 요소의 융합으로 분석된다. 현대 패션에서 나타난 신 중국풍 문양은 전통 궁정복식 문양보다 더 다양한 기법과 활용으로 자유롭게 표현되었다. 현대 패션에 나타난 문양의 구성 방식은 분해와 재구성이 주를 이루는 등 문양 변형이 나타났다. 청나라 시대 복식 문양은 둥근 문양, 면적이 작은

문양, 사실적이고 복잡한 문양 등이 사용되었고, 현대 패션에서 나타난 문양은 분산된 문양, 문양의 면적은 커지고 문양은 단순화, 추상과 과장된 변화가 있다. 현대 복식 문양의 제작 기법에는 평면적인 자수, 프린팅, 날염, 레이저 커팅 기법, 입체 표현, 콜라주 등의 현대적인 제작 기법이 다양하게 활용되고 있었으며, 현대적인 프린팅 장식기법이 주로 사용되었다.

이렇듯 서양 패션과 동양의 전통적 요소 및 이념이 서로 융합해서 다양하게 표현된 현상의 본질적 특성은 절충주의에 따른 혼성모방을 특성으로 하고 있다. 이때 전통에서의 원시적 의미를 모방하는 것이 아니며, 상징성과 그 의미가 사라지므로 기의가 없는 문양 기호만으로 표현되는 것이다 (Choi, 2003). 일반적으로 구찌, 발렌티노, 비비안탐 등 현대의 디자이너들은 중국 전통의 복식 요소에서 전통의 상징적이고 의미에 대한 계승보다는 전통의 차별적 미적 가치 추구를 목적으로 차용한 것을 알 수 있다. 현대 패션에서의 청나라 복식 문화 요소 또한 전통의 계승과 의미 추구보다 혼성모방의 특성을 통해 차별적 미적 가치를 추구한다. 동양의 요소가 어우러져 융합을 이루며 새로운 미적 가치를 창출하는 것이다. 이렇듯 현대 패션에 표현된 전통의 계승은 단순하게 전통의 완벽한 재현이 아니라 생명력이 살아 있는 채로 지금도 새롭게 변화하며 다양한 가능성을 제공한다. 문양은 패션디자인의 중요한 요소이며 이에 따라 독자적인 전통을 활용하는 것은 무궁무진한 가능성을 지닌 차별적 요소로써 현대의 기술과 미래적인 요소를 융합하여 반영한 패션디자인은 지속될 것으로 사료되며 이에 대한 후속 연구를 기대한다.

References

Anna Sui 2018秋冬时装秀 [Anna Sui 2018 F/W Collection].

- (n.d.). *Vogue China*. Retrieved April 11, 2019, from <http://shows.vogue.com.cn/Anna-Sui/2018-aw-RTW/runway/photo-658538.htm>
- Baidu Encyclopedia. (n.d.a). 一带一路 [One belt and one road]. *Baidu*. Retrieved April 6, 2019, <https://baike.baidu.com/item/一带一路/13132427>
- Baidu Encyclopedia. (n.d.b). 麒麟 [Giraffe]. *Baidu*. Retrieved April 5, 2019, from <https://baike.baidu.com/item/麒麟/5574?fr=aladdin>
- Baidu Encyclopedia. (n.d.c). 仙鹤 [Crane]. *Baidu*. Retrieved April 2, 2019, <https://baike.baidu.com/item/清代官服补图/3471254>
- Baidu Encyclopedia. (n.d.d). 鱼纹 [Fish pattern]. *Baidu*. Retrieved April 2, 2019, <https://www.baidu.com/s?ie=utf-8&wd=清代乾隆龙袍祥云鱼纹图案>
- Baidu Encyclopedia. (n.d.e). 马面裙 [horse face skirt]. *Baidu*. Retrieved April 5, 2019, from <https://baike.baidu.com/item/马面裙/7465169?fr=aladdin>
- Brandchannel. (2016, March 31). #GucciGram: Gucci Tian Prints Target Luxury Buyers in China. *Brandchannel*. Retrieved June 20, 2019, from <https://www.brandchannel.com/2016/03/31/gucci-tian-china-033116/>
- Choi, S. (2003). *Fusion phenomena expressed in fashion*. Unpublished master's thesis, Seoul National University, Seoul.
- Cooper, F. (2019, March 8). Gucci Strikes Red: China's Love Affair with Gucci. *Fashion History Timeline*. Retrieved June 20, 2019, from <https://fashionhistory.fitmyc.edu/gucci-strikes-red/>
- Etro 2017秋冬时装秀 [Etro 2017 F/W Collection]. (n.d.). *Vogue China*. Retrieved April 11, 2019, from <http://shows.vogue.com.cn/Etro/2017-aw-RTW/hothit/photo-613636.html>
- Fall/Winter 2015 Ready To Wear Dries Van Noten. (n.d.a). *Vogue Korea*. Retrieved April 11, 2019, from <http://runway.vogue.co.kr/2015/03/05/ready-to-wear-2015-fw-dries-van-noten/#0:52>
- Fall/Winter 2015 Ready To Wear Dries Van Noten. (n.d.b). *Vogue Korea*. Retrieved April 11, from <http://runway.vogue.co.kr/2015/03/05/ready-to-wear-2015-fw-dries-van-noten/#0:38>
- Fall/Winter 2015 Ready To Wear Valentino. (n.d.). *Vogue Korea*. Retrieved April 11, 2019, from <http://runway.vogue.co.kr/2015/03/11/ready-to-wear-2015-fw-valentino/#0:75>
- Fall/Winter 2016 Ready To Wear Gucci. (n.d.). *Vogue Korea*. Retrieved April 10, 2019, from <http://runway.vogue.co.kr/2016/02/25/ready-to-wear-2016-fall-gucci-collection/#0:29>
- Fall/Winter 2019 Ready To Wear Valentino. (n.d.). *Vogue Korea*. Retrieved April 10, 2019, from <http://runway.vogue.co.kr/2019/03/28/ready-to-wear-2019-fw-valentino/#0:3>
- Guo Pei 2019春夏时装秀 [Guo Pei 2019 S/S Collection]. (n.d.). *Vogue China*. Retrieved April 10, 2019, from <http://shows.vogue.com.cn/Guo-Pei/2019-ss-CTR/runway/photo-703102.html>
- Hong, N. Y., Shin, H. S., & Choi, J. H. (2004). *Traditional costumes of Asia*. Seoul: Gyomoon.
- Jin, D. (2009). *A comparison between Chinese and Korean traditional costume patterns and creating textile design applied Chinese and Korean traditional patterns*. Unpublished master's Thesis, Yeungnam University, Daegu.
- Kim, M. E., & Bae, S. J. (2014). A comparative analysis on the costume patterns between 18th century France and Chinese Qing dynasty. *Journal of the Korea Society Design Culture*, 64(7), 29-44. doi:10.7233/jksc.2014.64.7.029
- Kim, Y. (2012). *Characteristic of Chinese style in contemporary men's jacket design*. Unpublished master's thesis, Hanyang University, Seoul.
- Naver Dictionary. (n.d.). 시누아즈리 [Chinoiserie]. *Naver*. Retrieved April 5, 2019, from <https://terms.naver.com/entry.nhn?docId=261948&cid=42635&categoryId=42635>
- Song, J. S., & Shi, J. M. (2011). A correlation research on consistency between Chinese traditional pattern and brand identity design. *The Korean Society of Design Culture*, 17(2), 282-293.
- Spring/Summer 2015 Haute Couture Armani Privé. (n.d.). *Vogue Korea*. Retrieved April 10, 2019, from <http://runway.vogue.co.kr/2015/01/28/haute-couture-2015-ss-armani-privé/#0:2>
- Spring/Summer 2015 Ready To Wear Vivienne Tam. (n.d.a). *Vogue Korea*. Retrieved April 10, 2019, from <http://runway.vogue.co.kr/2014/09/12/ready-to-wear-2015-ss-vivienne-tam/#0:4>
- Spring/Summer 2015 Ready To Wear Vivienne Tam. (n.d.b). *Vogue Korea*. Retrieved April 11, 2019, from <http://runway.vogue.co.kr/2014/09/12/ready-to-wear-2015-ss-vivienne-tam/#0:32>
- Spring/Summer 2015 Ready To Wear Vivienne Tam. (n.d.c). *Vogue Korea*. Retrieved April 11, 2019, from <http://runway.vogue.co.kr/2014/09/12/ready-to-wear-2015-ss-vivienne-tam/#0:36>
- Spring/Summer 2016 Ready To Wear Gucci. (n.d.). *Vogue Korea*. Retrieved April 10, 2019, from <http://runway.vogue.co.kr/2015/09/24/ready-to-wear-2016-ss-gucci-collection/#0:41>
- Spring/Summer 2017 Ready To Wear Gucci. (n.d.a). *Vogue Korea*. Retrieved April 10, 2019, from <http://runway.vogue.co.kr/2016/09/22/spring-2017-gucci/#0:6>
- Spring/Winter 2017 Ready To Wear Gucci. (n.d.b). *Vogue Korea*. Retrieved April 10, 2019, from <http://runway.vogue.co.kr/2016/09/22/spring-2017-gucci/#0:26>
- Spring/Winter 2017 Ready To Wear Gucci. (n.d.c). *Vogue Korea*. Retrieved April 10, 2019, from <http://runway.vogue.co.kr/2016/09/22/spring-2017-gucci/#0:33>
- Spring/Winter 2017 Ready To Wear Vivienne Tam. (n.d.). *Vogue Korea*. Retrieved April 10, 2019, from <http://runway.vogue.co.kr/2014/09/12/ready-to-wear-2015-ss-vivienne-tam/#0:32>

- Spring/Summer 2020 Ready To Wear Jil Sander. (n.d.). *Vogue Korea*. Retrieved April 10, 2019, from <http://runway.vogue.co.kr/2019/09/19/spring-2020-ready-to-wear-jil-sander/#0:43>
- Spring/Summer 2020 Ready To Wear Ports. (n.d.). *Vogue Korea*. Retrieved April 10, 2019, from <http://runway.vogue.co.kr/2019/09/16/spring-2020-ready-to-wear-ports-1961/#0:26>
- Stella Jean 2017春夏时装秀 [Stella Jean 2017 S/S Collection]. (n.d.). *Vogue China*. Retrieved April 10, 2019, from <http://shows.vogue.com.cn/Stella-Jean/2017-ss-RTW/runway/photo-593685.html>
- Tadashi Shoji 2017春夏时装秀 [Tadashi Shoji 2017 S/S Collection]. (n.d.). *Vogue China*. Retrieved April 10, 2019, from <http://shows.vogue.com.cn/Tadashi-Shoji/2017-ss-RTW/runway/photo-581870.html>
- The Palace Museum. (n.d.a). 龙纹 [Dragon pattern]. *The Palace Museum*. Retrieved April 2, 2019, from <https://www.dpm.org.cn/collection/embroider/230263.html>
- The Palace Museum. (n.d.b). 凤凰纹 [Phoenix grain]. *The Palace Museum*. Retrieved April 2, 2019, from https://www.dpm.org.cn/fully_search/香色翔凤妆
- The Palace Museum. (n.d.c). 鸟纹 [Bird pattern]. *The Palace Museum*. Retrieved April 2, 2019, from <https://www.dpm.org.cn/collection/embroider/228903.html> 花缎女夹袍
- The Palace Museum. (n.d.d). 蝴蝶纹 [Butterfly pattern]. *The Palace Museum*. Retrieved April 2, 2019, from <https://www.dpm.org.cn/collection/embroider/246122.html>
- The Palace Museum. (n.d.e). 牡丹 [peony]. *The Palace Museum*. Retrieved April 2, 2019, from https://www.dpm.org.cn/fully_search/藕荷色缎绣牡丹团寿纹袷
- The Palace Museum. (n.d.f). 莲花 [Lotus]. *The Palace Museum*. Retrieved April 2, 2019, from https://www.dpm.org.cn/fully_search/雪灰色缎绣四季花篮棉袍%20x
- The Palace Museum. (n.d.g). 梅花 [Plum blossom]. *The Palace Museum*. Retrieved April 2, 2019, from https://www.dpm.org.cn/fully_search/品月色缂丝凤凰梅花皮衬衣
- The Palace Museum. (n.d.h). 兰花 [orchid]. *The Palace Museum*. Retrieved April 2, 2019, from https://www.dpm.org.cn/fully_search/雪灰色缎绣水仙金寿字纹袷
- The Palace Museum. (n.d.i). 竹子 [Bamboo]. *The Palace Museum*. Retrieved April 2, 2019, from <https://www.dpm.org.cn/collection/embroider/230602.html>
- The Palace Museum. (n.d.j). 菊花 [Chrysanthemum]. *The Palace Museum*. Retrieved April 2, 2019, from https://www.dpm.org.cn/fully_search/大红色缂丝彩绘八团梅兰竹菊袷袍%20x
- The Palace Museum. (n.d.k). 云纹 [Moire]. *The Palace Museum*. Retrieved April 2, 2019, from <https://www.dpm.org.cn/collection/embroider/230551.html>
- The Palace Museum. (n.d.l). 水波纹 [water ripple]. *The Palace Museum*. Retrieved April 2, 2019, from https://www.dpm.org.cn/fully_search/石青色织金妆花缎彩云团龙纹褂
- The Palace Museum. (n.d.m). 如意纹样 [Ruyi pattern]. *The Palace Museum*. Retrieved April 2, 2019, from https://www.dpm.org.cn/fully_search/石青色纱绣水仙团寿纹袷坎肩%20回纹
- The Palace Museum. (n.d.n). 囍纹 [Double happiness pattern]. *The Palace Museum*. Retrieved April 2, 2019, from https://www.dpm.org.cn/fully_search/红纳纱百蝶金双喜单氅衣%20
- The Palace Museum. (n.d.o). 回纹 [Fretwork]. *The Palace Museum*. Retrieved April 2, 2019, from https://www.dpm.org.cn/fully_search/石青色纱绣水仙团寿纹袷坎肩%20回纹
- The Palace Museum. (n.d.p). 寿纹 [Longevous pattern]. *The Palace Museum*. Retrieved April 2, 2019, from <https://www.dpm.org.cn/collection/embroider/231334.html>
- Tian, Z. B., Wu, S. S., & Tian, Q. (2003). *中国纹样史* [A history of Chinese pattern]. Beijing: Beijing Advanced Press.
- Veridiano, R. (2016, September 7). Inspired by China, Designer Vivienne Tam Has Always 'Thought Differently'. *NBC News*. Retrieved June 20, 2019, from <https://www.nbcnews.com/news/asian-america/inspired-china-designer-vivienne-tam-has-always-thought-differently-n643431>
- VFiles 2017秋冬时装秀 [VFiles 2017 F/W Collection]. (n.d.). *Vogue China*. Retrieved April 10, 2019, from <http://shows.vogue.com.cn/VFiles/2017-aw-RTW/runway/photo-603999.html>
- Vivienne Tam 2018春夏时装秀 [Vivienne Tam 2018 S/S Collection]. (n.d.). *Vogue China*. Retrieved April 10, 2019, from <http://shows.vogue.com.cn/Vivienne-Tam/2018-ss-RTW/runway/photo-628422.html>
- Wang, S. (2017). *A study on the Chinese style design in contemporary fashion collection*. Unpublished master's thesis, Chung-Ang University, Seoul.
- Zhang, D. Y. (2004). *中国吉祥文化* [Chinese auspicious culture]. Beijing: Arts and crafts Press.
- Zhao, F. (2005). *中国丝绸艺术史* [A history of Chinese silk art]. Beijing: Cultural Publishing House.
- Zhu, J. Y. (2014). *The design characteristics of Chinoiserie in contemporary fashion: Focused on Paris collection from 2005 S/S-2014 F/W*. Unpublished master's thesis, Kongju National University, Kongju.
- Zhu, J. Y., & Ha, S. Y. (2015). Design characteristics of Chinese traditional clothing of the Ming-Qing Dynasty era in contemporary women's fashion. *The Costume Culture Association*, 23(6), 955-971. doi:10.7741/rjcc.2015.23.6.955

A Study on the Characteristics of Chinese Traditional Court Dress Motives Represented in Modern Fashion

- Focused on 2015 S/S~2020 S/S Collections -

Ma, Zi Han • Choi, Sooah⁺

MA-Ph.D course, Dept. of Fashion Merchandise Design, Dankook University
Associate Professor, Dept. of Fashion Merchandise Design, Dankook University⁺

Abstract

This study is about the patterns of Chinese traditional court dresses from Qing Dynasty which is the last dynasty of China and a representative period of Chinese traditions, The types and symbolisms of the patterns were studied and analysed using the standards of this analysis framework, and the collection cases from modern fashion were gathered to do the comparisons. First of all, through the literature investigation, the patterns of Chinese traditional court dresses can be categorized into 3 groups; animal patterns, plant patterns and other patterns, For the modern fashion cases studies the collections of New York, London, Milan and Paris from 2015 to 2020, were reviewed. Among the traditional patterns of new Chinese style in modern clothing, the use of plant patterns was most common. In Qing Dynasty, the characteristics of traditional costume patterns are realistic and complex, and all the patterns had symbolic significance. The patterns that appear in modern times are simplified and expressed in modern ways, sometimes in more exaggerated and gorgeous way. The application of traditional pattern of new Chinese style in modern fashion design has raised people's interest and provided important significance in using traditional modern interpretation in fashion. Results show that the essential characteristics of this happenings are the inheritance of traditional values such as Qing Dynasty's palace attire pattern, the integration of traditional elements with various modern elements, and the pastiche by eclecticism. The modern reinterpretation based on the tradition in the field of clothing can also be used as a reference in other fields.

Key words : Chinese traditional clothing, Qing Dynasty, the pattern of the court dress, eclecticism, pastiche