

# 패션일러스트레이션의 엠보싱 질감표현에 관한 연구

동덕여자대학교 패션전문대학원 패션학과 박사과정 이 미 정\*

이화여자대학교 의상디자인학과 교수 김 정 혜

## · 목 차 ·

- I. 서 론
- II. 패션 일러스트레이션의 이론적 배경
- III. 패션 일러스트레이션의 질감표현
- IV. 작품 및 작품해설
- V. 결 론

## <요 약>

오늘날의 현대의상은 다양한 소재 개발과 함께 재질감을 중요하게 생각한다. 의상이 지니고 있는 재질감은 부드럽거나 딱딱하거나 거칠은 느낌으로 의상의 전반적인 분위기를 좌우하며 변화시킨다. 과거의 패션 일러스트레이션은 옷이 지니고 있는 독특한 질감을 단순히 평면 작업으로 표현하였으나 현대 패션 일러스트레이션은 대중 시각 매체의 영향력이 날로 확대되고 시각문화의 홍수 속에서 시각을 통해 커뮤니케이션을 지배하여 시각전달효과를 극대화 하는 것을 목적으로 하면서 보다 적극적으로 효과적인 소재표현의 방법들이 요구되고 있다.

이에 본 연구에서는 엠보싱 기법을 통하여 패션 일러스트레이션의 질감 표현과 패션 디자인을 접목 시킴으로서 창의적이고 독창적인 소재를 표면장식효과(Surface Decoration Effect)와 더불어 빛에 의한 음영효과로 독특한 조형미와 함께 시각적 촉각적 재질감을 느낄 수 있는 기법을 연구하게 하였으며 소재가 지니고 있는 입체적 표면의 재질감을 대중에게 효과적으로 전달하고 다양한 표현 방법으로 패션 일러스트레이션의 예술성과 장식성의 효과를 높이는 데 그 목적이 있다.

본 연구를 통하여 얻은 결론은 첫째 패션 일러스트레이션의 엠보싱 기법은 의상의 아름다움을 정확히 표현하는 목적성과 함께 작가의 개성 및 작품의 주제를 감각적으로 전달하는 시각적 효과를 높일 수 있다.

물체 빛의 방향에 따라서 자연스러운 음영효과(Shadow Effect)를 기대 할 수 있고, 돌출 부위로 시각적인 효과를 높일 수 있으므로 부조적 표현의 입체적 조형성에 대한 무한한 가능성을 제시하였다.

셋째 시각적 재질감(Visual Texture)과 함께 손으로 직접 만져서 느낄 수 있는 촉각적 재질감(Tactile Texture)을 동시에 표현함으로써 패션 일러스트레이션의 예술성과 장식적 효과를 높일 수 있다.

넷째 종이 엠보싱기법(Embossing Technic)은 패션 일러스트레이션의 질감 표현 방법으로 새로이 시도하여 봄으로써, 창의적이고 독창적인 소재를 표면 장식효과와 더불어 미래의 디자인 작품의 새로운 방향을 제시함을 알 수 있다.

## I. 서론

패션일러스트레이션은 성립 초기엔 단순히 의복을 기록하는 고정화된 개념에 불과 하였다. 옷이 지니고 있는 독특한 질감을 단순히 그리는 평면 작업으로 표현 하였으나 오늘날에는

대중 시각매체의 영향력이 날로 확대 되어가고 있는 시각문화의 홍수 속에서 시각을 통해 커뮤니케이션을 지배 하여 대중을 설득하는 것을 목적으로 하면서 시각전달효과를 극대화 하는 것을 조형이념으로 삼고 있다

또한 패션일러스트레이션이 대중매체의 예술로서 20세기 이전의 수동적인 개념에서 20세기 이후에는 점차 능동적이고 적극적인 표현 방법으로 변화되어 가고 있으며 인간의 본성이나 감정을 자극하는 다양한 표현 예술의 영역으로까지 확대되어 지고 있다. 이렇듯 다양한 양상의 조형적 모색을 통해 패션 일러스트레이션이 대중의 심리에 크게 작용하는 시각적인 조형의 질을 향상시키게 하였다.

현재에 이르러 패션일러스트레이션은 주제를 명확하게 시각화 한다는 목적과 아울러 그 자체로도 조형적 가치를 지닌 시각물로 각광을 받게 되었다.

따라서 패션일러스트레이션의 표현방법에 있어서도 시각적 재질감(Visual Texture)과 촉각적 재질감(Tactile Texture)을 요구 하는 효과적인 소재 표현의 방법이 요구되어 지고 있으며 재질감의 특징을 살려 시각적 효과를 높여주는 적극적인 표현 기법과 의상의 이미지와 목적성에 부합되면서 효과적일 수 있는 질감표현 방법들이 시급하게 되었다.

본 연구에서는 개성있는 표현 기법으로 소재의 입체적인 질감을 효과적으로 표현하고자 종이 표면에 반 입체적인 엠보싱 기법을 사용 하여 빛에 의한 음영효과의 독특한 조형미와 시각적, 촉각적, 재질감을 표현 하였으며 종이 엠보싱 기법을 통하여 소재가 지니고 있는 입체적 표면의 재질감을 대중에게 효과적으로 전달하고 인체와 의상의 실루엣을 과감하게 생략함으로써 패션 일러스트레이션의 예술성과 장식적 효과를 높이고 엠보싱 기법을 통하여 패션 일러스트레이션의 질감표현과 패션 디자인을 접목시킴으로서 창의적이고 독창적인 소재를 표면 장식효과와 더불어 미래의 디자인 작품의 새로운 방향을 제시하는데 연구의 목적을 둔다.

연구방법은 해외문헌 및 작품집, 논문 등을 통하여 일러스트레이션의 이론적 배경을 고찰하고 엠보싱의 기법, 종류, 소재에 따른 질감 표현 등을 연구하였다.

작품제작은 총8점으로 아이보리의 부드러운 색상으로 통일 하였고 두꺼운 판화용 종이에 예칭 프레스 기계를 사용하였다.

## II. 패션 일러스트레이션의 이론적 배경

### 1. 패션 일러스트레이션의 정의

일러스트레이션(illustration)의 사전적 의미는 ‘실례, 삽화, 설명도, 예들기, 그림’ 등으로 illumination이 illustration의 원형이며 Lim-Limm(그림을 그린다)와 Luminer(빛나게 하다)의 합성어이다. Lumination 은 빛을 주는 그림, 돋보이게 하는 그림, 설명을 위한 그림, 장식을 위한 그림으로 다양하게 해석 될 수 있다. 이것은 일러스트레이션이 단지 언어로 추사된 것을 그림으로 옮겨 놓은 것에 불과하다는 의미가 아니라 하나의 기호에 또 다른 기호를 옮겨놓음으로써 의미의 사슬을 확장시키는 작업이라는 뜻이다. 또 ‘To make light’로 보이지 않는 대상에 빛을 비추어 육안으로 볼 수 없는 세계, 즉 감정이나 사상을 시각화하여 대중을 통하여 명철하게 해명한다는 의미로 보기도 한다.<sup>1)</sup>

패션일러스트레이션은 일반적으로 표현 성격상 크게 두 가지 흐름으로 나뉘는데 하나는 복식에 대한 설명, 기능의 것이고 다른 하나는 구체적인 설명보다는 복식전반의 이미지를 강조한 것이다. 이것을 다른 말로하자면, 전자는 ‘디자인화 (Design畫)’ 후자는 ‘이미지화 (Image畫)’라 할 수 있다.

디자인화는 단순히 복식디자인 전달에 초점을 맞춘 형태로 재단, 기능 등 실용적인 현실 여건이 전제된다. 이미지화는 디자인화의 기능이 이미지의 세계로 확대된 것이다. 이미지 미디어로서의 기능은 패션 일러스트레이션에 있어서 매우 중요하다.

패션 일러스트레이션은 20세기에 들어오면서 패션의 발전과 함께 조금씩 변화되어 왔으며, 기본적인 의상의 실루엣은 물론 의상의 질감표현과 다양한 재료사용으로 작가의 개성과 함께 패션 일러스트레이션으로서의 입체적이고 부조적 표현의 조형적 표현방법으로의 패션 일러스트레이션으로 변화되어가고 있다.

1) 정혜선 (1992), Fashion Illustration, 서울 : 교학연구사, p. 10

### III. 패션 일러스트레이션의 질감표현

우리들의 신체는 외부로부터 여러 가지 자극을 받고 있다. 그것이 시각, 촉각, 미각, 후각, 청각 등 감각기관을 통하여 정보를 받아들이는 것으로부터 일상생활이 시작된다. 이것이 지각이다.<sup>2)</sup> 지각은 감각을 통해서 느낄 수 있는 미적효과를 뜻하고 표현방법에 있어 중요한 점은 형태, 색채, 재질감등의 요소를 융합하고 조화시키는 실기를 개발하여, 감각을 발전시켜<sup>3)</sup> 패션의 미적 효과를 높이는데 있다.

오늘날의 현대의상은 다양한 소재 개발과 함께 재질감을 중요하게 생각한다. 재질감은 형태와 색채와 함께 필수적인 구성요소로서 시각적이거나 감각적으로 느끼는 표면이 갖는 질감이다.<sup>4)</sup> 또한 물체면의 매끈함과 거칠기 등의 융상적인 감각을 시상에 의해서 느끼게 하는 자연 그대로의 표면을 말하는데 이와 같은 촉감은 질감을 만들어 낸다.<sup>5)</sup>

의상이 지니고 있는 재질감은 부드럽거나 딱딱하거나, 거칠은 느낌으로 의상의 전체적인 분위기를 좌우하며 변화시킨다.

패션일러스트레이션에 있어서는 소재의 질감을 관찰 묘사하여 구체적으로 표현함으로써, 의상의 조형성이 효과적으로 표현되고 있다.

패션 일러스트레이션에서의 재질감 표현은 우리 눈으로 보이는바 그대로의 느낌이다. 그것은 보는 사람에게 새로운 감정을 유발시키기도 한다. 따라서 패션 일러스트레이션으로 표현되어지는 기법과 세분화되어가는 패션 일러스트레이션의 발전에 많은 변화를 가져올 수 있다.

#### 1. 엠보싱 정의 및 종류

##### 1) 엠보싱의 정의

엠보싱은凹凸 부분을 찍어내는 릴리이프방식으로 종이 재료뿐 아니라 동판이나 비닐, 천등 다양한 재료를 선택하여 표현할 수 있다.

엠보싱이란 프린트에서 압축하는 힘이 강한 경우에는 프레스라고 하는 것이 알맞다. 종이같이 얇고 연한 재료가 아니더라도 그에 의해 요철을 생기게 한다. 손으로 만질 수 있는 변화를 낳게 할 뿐 아니라 음영이라는 형태로 빛의 효과를 기대할 수 있다.

엠보싱에 의한 릴리이프는 극히 일부가 튀어 나옴으로 평면성이 강하나 돌출되어 있는 효과는 시각적 촉각적으로 3차원적인 입체감을 가진다.<sup>6)</sup>

2) 마즈다니 모토히고 (1987), 「그래픽 디자인 아이디어」, 김상락역, 서울, 태학원, p. 37

3) 신언모 「시각디자인의 기초」, 서울, 미진사. p. 11

4) 앞글 p. 12

5) (1989), 「프린트에 의한 텍스타일 디자인」 김영진역, 서울, 대광서림 p. 4-1

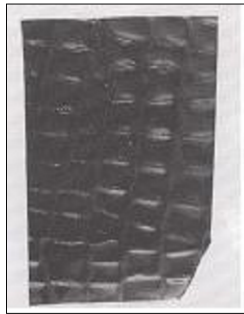
6) 아사구라나오미 (1988), 「평면구성」, 김학성, 도열공역, 서울, 조형사 p. 272

이 기법은 판화기법 중에서도 볼록판화 즉 콜라그래프에서 흔히 볼 수 있는 색다른 기법의 하나로 잉크를 사용하지 않고 찍음으로써 광선의 음영효과를 이용하여 요철을 강하게 부각시켜 종이에 찍힌 상이 입체감을 주도록 하는 방법을 말한다.<sup>7)</sup> 이러한 작업은 의상에서는 주로 가죽이나 스웨이드(Suede)에 특수가공 엠보싱처리를 하여 무늬를 만들기도 하며<그림 1> 부드러운 조직에는 형태를 디자인하여 기계로 찍어 내기도 한다.

금속재료에서는 악세서리의 일부의 부분적인 효과로도 표현되어지고 있다.<그림 2> 일상생활 주변에서는 종이나 바닥재 장식류, 벽지, 일회용접시의 장식부분으로 사용되기도 하며, 회화작품으로서는 한지를 여러겹 붙여 부조적 효과가 뛰어난 작품으로서도 나타나고 있다.

엠보싱표현에 있어서 유의하여야 할 점은 릴리프 방식의 凹凸은 엠보싱 효과를 얻을 수 있으나 입축을 강하게 하면 판면이 훼손되기 때문에 에칭프레스기로 압력을 적절히 조절하여야 하는 단점이 있다.

엠보싱한 부위에 색을 칠할 경우 엠보싱된 부분의 효과가 시각적으로 약하게 느껴질 수 있으므로 종이자체의 색을 그대로 사용하거나 밝은 색을 선택하는 것이 좋다.



<그림 1> 가죽 엠보싱



<그림 2> 악세서리 엠보싱

## 2) 엠보싱의 종류

### ① 종이 엠보싱

종이는 쉽게 접할 수 있는 재료이며 인류의 생활이나 문화에 큰 공헌을 해왔다. 예술분야에서도 종이를 이용하여 조형을 만들어 내는 작업을 해오고 있으며 종이를 물에 적시어 캐스팅하는 작업과 입체적인 조형을 만드는 3차원의 조형분야에까지 표현의 범위를 넓혀가고 있다.

### ② 납 엠보싱(Lead Embossing)

이 재료는 상당히 무거우며 가위나 면도칼로 잘 잘려지므로 불규칙한 판에 잘 맞출 수 있다. 납은 종이와 같이 채색이 가능하며, 프린팅 후에 엠보싱된 표면에는 오일 잉크와 안료를 발라 뒤

7) 한운성 (1988), 「판화의 세계」, 서울, 미진사, p. 35

아낼 수 있다. 더 무거운 종류의 납시트를 사용한다면 동판 프레스의 압력보다 강한 압력이 필요하게 된다.

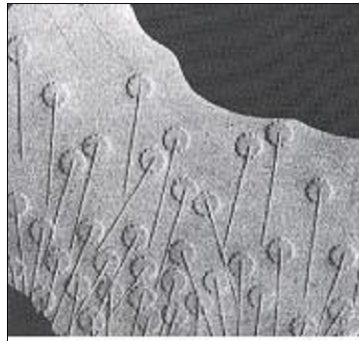
## 2. 입체 콜라그래프(Collagraphs)

콜라그래프 판화로 만든 입체구성물은 독특한 텍스처어 효과를 보여준다. 콜라그래프 판화는 폴리머, 제소, 라이브러리, 페이스트, 엘머(Elmers), 소보(Sobo), PVA접착제로 접착할 수 있다. 또는 실로 꿰매거나 스테이플러스로 박아 고정시킬수도 있다.

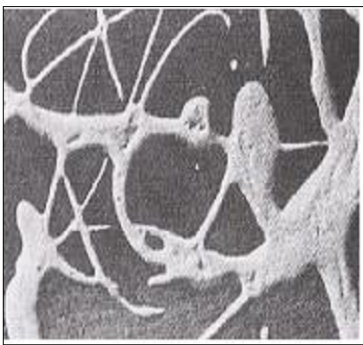
이 테크닉의 난점은 종이와 같이 약한 재료로 만든 입체작품을 전시 보관하는데 어려움이 많은 것이다. 물기와 먼지로부터 보호하여야 하며 손으로 만지지 않도록 해야 한다.



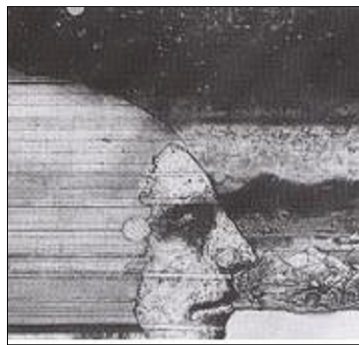
<그림 3> 보르지로 만든 엠보싱, 평면구성



<그림 4> 에칭 프레스기를 사용한 종이



<그림 5> WALTER CRUMP Bograbe, 1975



<그림 6> 매트보드위에 제소를 흘린 것  
(The complete collagraph)

## IV. 작품 및 작품해설

### 1. 작품제작 배경 및 방법

본 연구에서는 질감의 표면효과가 독특하게 구성된 소재를 입체적으로 표현하고자 패션 일러스트레이션의 표현방법의 하나로서 엠보싱 기법을 연구하였다.

작품주제에 있어서는 작품 14점 중 8점은 요철무늬의 격자문양과 엷음 텍스처어의 입체적 돌출효과가 뛰어난 소재를 지닌 질감으로 단순한 실루엣을 디자인하여 표현하였으며 6점은 과감한 인체의 생략으로 엠보싱의 부위를 강조하려 하였다.

작품소재로는 흡습성이 뛰어나며, 신축성이 강하고 엠보싱 효과가 뛰어난 파브리아노(Fabriano) 종이를 사용하여 표면의 입체감을 강조하고자 하였다.

이는 종이라는 선택에 대한 확실적인 편견을 없애게 하였으며, 다양한 형태의 질감표현의 조형적인 질감표현을 가능하게 하였다.

작품색상으로는 엠보싱으로 인한 돌출부위의 음영효과를 강조하기 위하여, 아이보리(Ivory) 색상을 주조색으로 하였으며 파스텔계열의 따뜻하고 온화한 색상을 강조색으로 하였다.

작품 표현기법으로는 현대적인 아름다움을 표현하고자 실크스크린으로 프린트 하였으며, 엠보싱기법으로 입체적 표면질감을 강조하였다.

작품제작 방법은 다음과 같다.



<그림 7> 판에 먹지를 대고 표면위에 표현하고자하는 부위를 그린다.



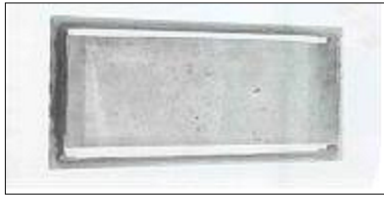
<그림 8> 칼이나 가위를 사용하여 디자인의 형태를 잘라낸다.



<그림 9> 잘라낸 부분을 다른 판에 재소를 바른뒤 신속히 붙인다.



<그림 10> 실크스크린을 하기 위하여 트레팔지로 필름을 뜬다.



<그림 11> 시각 실크스크린 틀에 놓고 감광처리 한다.



<그림 12> 색상으로 처리할 부분을 먼저 실크스크린한다.



<그림 13> 실크스크린한 종이를 건조시킨다.



<그림 14> 형지로 만든 부분과 실크 스크린한 부분을 잘 맞추어 축축하게 적신 종이를 위에 올려놓고 프레스한다.



<그림 15> 프레스한 후 건조시킨다.

## 2. 작품해설

### 1) 작품 I

작품I은 Fabriano종이와 HardBoard지에 Embossing, Silkscreen작업을 하여 텍스쳐어 질감의 파이핑 기법으로 격자무늬의 선을 입체적으로 표현한 패션 일러스트레이션이다.

전체적인 색상은 저채도의 중후함을 강조하기 위하여 자켓의 엠보싱된 부분을 Green으로, 원피스를 White 로 처리하였으며, 직선이주는 딱딱함을 동색계열의 색상치리로 부드럽게 표현하려 하였다.





2) 작 품II

Fabriano 종이, 전선줄, 글루건 등을 사용하여 니트 표면의 ㅁ 형태의 질감을 가진 질감과 교차된 직선의 입체적 재질감을 지닌 단순한 실루엣의 작품을 표현한 패션 일러스트레이션이다.

직선의 딱딱함을 ㅁ 형태의 점(Dot)무늬 Embossing으로 귀여움을 나타내어 조화를 이루려고 하였고 파스텔계열의 Pink와 Green을 주조색으로 하여 실크스크린(Silkscreen) 하였으며, 촉각적 재질감을 효과적으로 표현하기 위하여, 실루엣의 텍스처어를 White로 처리하였다.



3) 작 품III

Fabriano 종이와 HardBoard지를 이용하여 직물에 격자무늬의 선을 엠보싱 가공처리하여 자켓의 질감을 표현한 패션 일러스트레이션으로, 직선이 주는 연속성이 자칫 딱딱하며, 차가움을 줄수 있으나 Pink와 Grey의 색상대비를 주어, 강렬한 이미지로 표현하려 하였다. 타이트 스커트의 기본 실루엣으로 디자인하여 자켓의 엠보싱부분을 강조하려 하였다.



4) 작 품IV

Fabriano 종이와 HardBoard지에 Embossing 파이핑 기법으로 직선적인 입체적 재질감을 살린 직물의 변화있고, 리듬감있는 선의 흐름을 표현한 패션 일러스트레이션이다.

단순한 실루엣의 의상으로 불규칙적으로 교차된 가로 세로선의 흐름을 강조하여 표현하였다. 주조색으로는 파스텔계열의 Pink 와 Green으로 강한 대비를 주어 Silkscreen하여 현대적 감각을 높이려 하였다.



5) 작 품V

Fabriano 종이와 HardBoard지를 이용하여 바구니의 엮음 형태에서 모티브를 얻어 응용한 직물의 입체적인 곡선형태를 Embossing 처리하여 강조한 의상을 표현한 패션 일러스트레이션이다.

곡선의 엮음 텍스처어는 여성적인 아름다움을 나타내 주며, 입체적 형태의 촉각적 재질감을 준다. Pink와 Grey의 조화로 도회적이며 세련된 이미지로 나타내려 하였고, 배경을 사각형의 형태로 변화를 주어 일러스트 대상과의 공간감을 강조하였으며, 단조로움에서 벗어나려 하였다.



6) 작 품VI

자켓의 장식적 효과를 주기위하여, 곡선의 엮음 텍스처어를 강조한 의상으로 표면의 입체적 돌출효과를 Fabriano 종이와 HardBoard지에 엠보싱으로 처리하여, 시각적 촉각적 효과를 높이려한 패션 일러스트레이션이다.

곡선의 엮음이 주는 우아하고, 여성스러움을 강조하기 위하여 자켓의 색상을 White로 표현하였으며, Pink와 Grey 색상으로 Silkscreen하였다. 배경을 사선으로 처리함으로써 곡선과 직선의 조화를 이루어 현대적이며 도회적 감각을 나타내려 하였다.



7) 작 품VII

장식적 엮음의 텍스처어를 효과적으로 표현하기 위하여 단순한 원피스의 실루엣에 입체적 돌출효과를 Embossing처리하여 강조한 패션 일러스트레이션이다.

굵고 가는 단위의 형태의 반복된 흐름을 촉각적 텍스처어로 표현하였으며, 엠보싱의 효과를 크게 부각시키고자 의상을 White로 처리하였고, 배경을 격자 무늬의 형태로 변화를 주어 대상의 단조로움을 벗어나려 하였다.



8) 작 품VIII

바구니의 엮음에서 모티브를 얻어 표현한 질감으로, Fabriano 종이 HardBoard지에 일정한 굵은선의 흐름을 Embossing처리로 반복하여 유기적인 선의 형태를 나타낸다.

상의의 실루엣을 몸에 Fit되게 디자인하며, 스커트의 입체적 재질감을 강조하였으며, 사각형태의 배경처리를 하여 단조로움에서 벗어나려 하였다.

주조색 Gold와 Grey로 고정화된 느낌의 텍스처어를 현대적 감각으로 표현하려 하였다.



V. 결 론

본 연구에서는 과거의 패션일러스트레이션이 의상의 묘사와 실루엣 중심으로 표현되어 왔던 고정화된 개념이 평면작업에서 한 단계 발전시켜 시대흐름에 발맞추어 다양화 되어가는 소재의 표면질감을 반입체적 표현작업으로 전달하였고 이러한 표현 방법의 하나로 엠보싱 기법을 강조하였으며 연구의 결과는 다음과 같다.

첫째, 패션 일러스트레이션의 질감표현을 강조한 엠보싱 기법은 의상의 아름다움을 정확하게 표현하는 목적성과 함께 작가의 개성 및 작품의 주제를 감각적으로 전달하는 시각적 효과에 적합하였다.

둘째, 엠보싱 기법의 패션 일러스트레이션은 빛의 방향에 따라서 자연스러운 음영효과를 기대할 수 있고, 돌출부위로 시각적 효과를 높일 수 있으므로 부조적 표현의 입체적 조형성에 대한 무한한 가능성을 제시하였다.

셋째, 엠보싱 기법의 패션 일러스트레이션은 시각적 재질감과 함께 손으로 직접 만져서 느낄 수 있는 촉각적 재질감을 표현함으로써, 대중에게 풍부한 감각을 전달하며 일러스트레이션의 장식적 효과를 높일 수 있었다.

넷째, 종이 엠보싱은 주로 인쇄와 판화의 기법으로 사용되어 왔지만, 패션일러스트레이션에 있어서 의상소재의 질감표현 방법으로 새로이 시도됨으로써 보다 다양한 역할을 가능하게 하였다.

본 연구에서는 패션 일러스트레이션에서 다양한 표현기법과 도구개발의 일환으로 엠보싱이라는 입체표면효과를 위주로 연구하였으나 차후 기법 및 도구의 지평을 넓혀 패션 일러스트레이션의 다양성을 창조적으로 시도하는 작품들이 더욱 많이 연구되어지기를 기대한다.

(접수: 2005년 4월 11일)

## 【참 고 문 헌】

- 김수정 (1995), 컴퓨터 그래픽스, 서울: 상지출판사.  
 박미래 (1987), 패션일러스트레이션, 서울: 경춘사  
 신언모 (1983), 시각디자인의 기초, 서울: 미진사  
 이광미 (1981), 시각예술의 이해, 지국문화사.  
 이은영 (1983), 복식의장학, 서울: 교문사.  
 임흥순 (1983), 일러스트레이션기법 I, 서울: 미진사  
 장문호 (1975), 복식미학, 서울: 서울대학교 출판부  
 조요익 (1973), 예술철학, 서울: 경문사.  
 한운성 (1988), 판화세계, 서울: 미진사  
 미즈다니모토히고 (1987), 그래픽 디자인아이디어, 김상락역, 서울: 태학원  
 아사꾸라나오미 (1988), 평면구성, 김학성, 조열(역) 서울: 조형사.  
 Clare Romano, John Ross (1993), The complete collagraph, 서울: 도서출판 조형사  
 Colin Barnes (1988), The Complete Guide to Fashion Illustration London, Macdonals & Co., Ltd.  
 Nicholas Prake (1987), Fashion Illustration Today, London, Thames and Hudson Ltd.

- Rosemary Lambert (1986), *The twentieth Century Cambridge Introduction to the History of Art*, 이석우역, 서울: 열화당
- Terene Dalley (1985), *일러스트레이션의 실제*, 신지식, 남종우 공역, 서울: 도서출판 창미.
- William Dacker (1983), *Fashion Drawing in Vogue*, London, The conde Nast Publications Ltd.
- Wladslaw Tatakiewicz (1986) *History of the concept of Art Froma history of six ideas*, 김채연 역, 서울: 열화당.
- 권성재 (1976), *패션일러스트레이션에 관한 연구*, 홍익대학교 산업미술대학원 석사학위논문
- 김병옥 (1985), *현대 일러스트레이션의 영역 분류에 관한 고찰*, 한양대학교 대학원석사 학위논문
- 김성민 (1988), *패션일러스트레이션의 인쇄매체 활용에 관한 연구-출판을 중심으로* 홍익대학교 산업미술대학원 석사학위논문
- 문 옹 (1987), *그래픽 일러스트의 아이디어 추출에 관한 연구*, 한양대학교 대학원석사학위논문
- 박일재 (1985), *현대 회화와 일러스트레이션과의 관계*, 홍익대학교 교육대학원 석사학위논문
- 방재기 (1981), *일러스트레이션에 관한 연구*, 홍익대학교 산업미술대학원 석사학위논문
- 오동근 (1985), *입체 일러스트레이션에 관한 연구-종이를 중심으로*, 홍익대학교 산미대학원
- 오현주 (1987), *현대 일러스트레이션에 있어서 '입체표현'에 관한 연구-변형을 중심으로*, 홍익대학교 산미대학원 석사학위논문

# A Study on the Expression of Texture in Fashion Illustration - With Reference to Embossing Technique -

Ph. D, Dept. of Fashion Design, Dongduk Woman's Univ. **Lee, Mi Jeong**  
Professor, Dept. of Fashion Design, Ewha Woman's Univ. **Kim, Jung Hae**

Fashion illustration, in the beginning of forming its concept, was of a fixed concept to simply illustrate or draw dress, and however, nowadays with increased concern and diversification of fashion, it as positive, creative activity takes a part in the extension of the area of art.

Therefore, in the expressional method of fashion illustration, choice of new materials was demanded, thereby requiring researches into the positive expressional technique which heightens visual effect with the revival of texture which can respond to the image and purpose of any dress while being effect in expression.

**Key words** : Surface Decoration Effect, Shadow Effect, Visual Texture, Textile Texture, Embossing Technic