

현대 패션에 표현된 니트 디자인 연구

한양여자대학 니트패션학과 겸임교수 강희명*1)
동덕여자대학교 의상디자인과 교수 김혜경

- 목 차 -

- I. 서론
- II. 니트의 이론적 고찰
- III. 현대 패션에 표현된 니트 디자인 연구
- IV. 결론

< 요약 >

한국 니트 산업이 근대화 산업으로 성장하게 된지도 이미 50년이 넘었다. 현재의 니트 산업은 21세기 라이프스타일과 패션의 흐름에 적합한 산업으로 인정받고 있으며, 중요도가 높아지고 수요도 증대되고 있다. 니트웨어는 초기에는 전통 기술의 기능적인 측면이 주로 부각되었으나, 1960년대의 발전기를 맞이하면서 컴퓨터 니트 시대와 수공예의 부활이라는 두 분야가 동시에 성장하면서 기능성과 예술성을 갖춘 하나의 장르로 인정받기 시작했다. 20세기 니트 패션은 패턴, 소재, 디자인의 탐구가 이뤄지면서 기능성과 예술성을 갖춘 하나의 장르로 인정받기 시작했으며 시대적 흐름에 따라 변화, 발전하였다. 니트 산업이 더욱 발전하기 위해서는 텍스처, 조직, 디자인의 새로운 해석으로 상품의 고품질화 및 차별화의 방법을 모색해야 하며, 이를 위해서 니트의 정확한 이해와 니트웨어의 현주소에 대한 인식이 필요하다. 본 연구는 니트의 특성과 조직에 대한 이해와 현대 패션에 표현된 니트 디자인에 대해 고찰하였다. 연구의 방법은 니트의 이론적 고찰을 통해 니트의 개념, 특성, 조직을 연구하였고, 현대 패션에 나타난 니트 디자인의 조형성을 도입기(1920년 전후), 보급기(1930-50년대), 발전기(1960-80년대), 성숙기(1990년대 전후)로 시대 구분하여 시대의 트렌드에 따른 니트 디자인을 연구하였다. 또한 기본 조직과 응용 조직으로 디자인된 니트웨어를 살펴보았다. 본 연구의 결과는 다음과 같다. 니트는 루프가 곡선을 이루면서 연결되어 있어 직물과는 다른 특성을 지님을 알 수 있다. 직물보다 신축성이 크고 보온성이 높고 유연성이 풍부하며 드레이프성과 다공성이 크다는 장점이 있다. 런(run)과 컬 업(curl up)이 발생한다는 단점이 있으나 최근에는 이러한 성질을 디자인적 요소로 이용하여 디자인하는 경향이 많다. 또한 디자인적 측면에서 보면, 입체적인 표현과 디자이너가 의도하는 바를 원사에서 실의 합사 정도, 편성 조직, 게이지 등을 선택할 수 있어 창의성이 높다는 장점이 있는 소재로 미래가 밝다고 볼 수 있다.

교신저자: 강희명, e-mail: fashionkhm@hanmail.net

I. 서론

한국 니트 산업이 근대화 산업으로 성장하게 된지도 이미 50년이 넘었다. 니트웨어는 신축성, 유연성 및 보온성 등의 다기능을 가진 소재로서 현대인의 라이프스타일에 잘 부합되며 중요도와 수요가 증대되고 있다.

니트는 예전에는 실용적인 전통기술로 생각되었으나 1970년에 들어서 패턴과 디자인의 재탐구가 이뤄지면서 편물은 공예(Craft)로서 새롭게 인정받기 시작했고, 이러한 탐구는 컬러, 텍스처, 디자인 등 수많은 새로운 해석과 아이디어를 내기 시작했다. 그러면서 니트웨어는 스포티 인포멀 룩(Sporty Informal Look)에 적합한 새로운 이미지를 부여받았다.²⁾

니트웨어의 특징인 탄력과 신축성으로 다트 없이도 인체의 곡선에 적합한 의복을 만들 수 있고, 구김이 가지 않으며 조직의 변화로 볼륨감의 조절이 가능하다. 또한 실을 다양한 종류와 굵기로 다변화 할 수 있도록 합사함으로써 컬러 배합이나 디자인의 강약조절을 부분 및 전체에서 할 수 있다는 장점이 있기 때문에 초기에는 스포츠 캐주얼 군에서 강세를 보였던 니트웨어는 점차 포멀 웨어 뿐 아닌 드레스, 소품 등으로까지 그 영역이 확대되고 있다.

본 연구는 문헌 고찰을 통해 니트의 개념과 특성을 알아보고, 니트에 대한 역사적 고찰과 현대 니트웨어의 변천 과정을 살펴봄으로써 시대정신을 반영하며 발전해온 과정과 특성을 이해한다. 또한 니트 조직의 표현 기법과 표현 양식에 나타난 미적 가치를 연구하여 현대 니트웨어 디자인 경향을 파악하고자 한다.

니트웨어는 원사의 활용에 의해 디자인의 다양한 변화를 시도할 수 있고, 편직 과정에서 다양한 조직의 변화, 게이지(gauge)의 조절 등 디자이너의 창의성이 돋보일 수 있는 디자인 분야지만 니트웨어의 기본적인 특성을 이해하지 못하여 디자인에 활용하지 못하는 경우가 많다. 이에 본 연구는 니트웨어가 최근 수요의 확대로 양적인 성장과 질적인 성장의 조화를 이루기위해서 좀 더 고급화와 창의성을 갖춘 니트웨어를 연구하는데 목적이 있다. 니트웨어 조직과 디자인 개발의 중요성을 인식하고 고급화되고 창의성을 갖춘 디자인 개발을 통해 니트 패션 산업의 발전을 도모하고자 한다.

본 연구방법은 문헌연구와 실증연구를 병행하고자 한다. 니트의 개념과 특성, 니트의 조직을 살펴보고, 현대 니트웨어의 시대적 고찰을 도입기, 보급기, 발전기, 성숙기로 구분하여 니트 패션의 발달 과정을 연구한다. 현대 패션의 흐름 속에서 니트웨어 디자인이 성숙, 발전되기 시작한 1990년대의 니트웨어를 살펴보면서 여러 조직과 기법이 반영된 사례를 분석함으로써 니트 디자인의 표현 영역을 확대할 수 있는 가능성을 제시하고자 한다.

II. 니트의 이론적 고찰

1. 니트의 개념

우리나라에서 통용되고 있는 니트(Knit)에 해당하는 용어로는 니트, 편직물, 편물, 저어지, 메리야스, 스웨터 등이 있다. 니트란 연속으로 공급되는 한 가닥 또는 여러 가닥의 실을 각각 편침을 사용하여 편환을 만들고 만들어진 편환을 연결시키는 것인데, 이와 같이 만들어

2) Madeleine Ginsberg, The Illustrated History of Textile (London :Studio Editions, 1993),p.147.

진 넓은 천을 편성물(knit fabric)이라 하며, 구조와 편성방법에 따라 위편(Weft knit) 과 경편(warp knit) 두 범주로 크게 분류된다. 위편은 한 줄의 실이 직물의 위사 방향으로 연결되며 짜이고 경편은 경사 방향으로 한단식 편성물이 짜이는 것을 말한다. 니트는 아주 넓은 의미에서 편성의 전부를 가리키는 용어로 공용 되고 있다.³⁾

메리야스의 어원은 포르투갈어의 메야스(meias)와 스페인어의 메디아스(medias)에서 와전된 것으로 일본에서 메리야스라고 명칭한 것이 우리나라에 전래된 것이다. 뜻은 긴 양말, 즉 스타킹(stocking)이나 호즈(hose)를 말한다. 영국에서는 메리야스를 호우저리(hosiery)라 하며 양말에 국한하지 않고 편성 제품을 명칭하고 있다.⁴⁾

스웨터는 니트로 된 상의를 칭하는 용어지만 가장 일반화된 니트 의류 아이템으로 일반인들은 가장 모호하게 지칭할 때 사용되는 용어이다.⁵⁾

저어지(jersey)라는 용어는 15세기경 영국 해협외 저어지 섬에 사는 어부의 아내들이 손으로 짠 니트 셔츠나 튜닉으로부터 그 어원이 생겼고⁶⁾ 그 산지명이 상품명이 되었는데, 현재는 평뜨기 조직을 의미하여, 상업적으로는 겉옷으로 사용이 가능한 모든 편성물을 말한다.⁷⁾ 그러나 좀 더 좁게는 한편 니트 기계에 의해 편직 된, 극세사로 된 외의 혹은 외의용 편포로 니트 편물 상태에서 주로 폭넓은 튜블라 상의 평편이며 컷앤 소운(cut and sewn) 방식으로 제작되는 외의를 뜻하기도 한다.

니트(knit)라는 용어는 16C 에드워드 7세의 왕녀가 쓴 사전에 색슨어의 니탄(cnyttan)이라는 어원⁸⁾에서 비롯되었다. cnyttan의 의미는 ‘묶거나 혹은 knot로 묶는다’로 cnotta, knot와 밀접하게 연결되어 있다. 그러나 그 시대에는 우리가 현재 knitting 이라고 의미하는 단어의 경우는 없었으며, 앵글로 색슨인들은 니트를 하지 않았다. ⁹⁾

2. 니트의 특성

섬유는 직물과 편물로 구분할 수 있는데 직물은 경사와 위사가 긴장 상태로 교착되어 있는 반면 편물은 1가닥의 실이 루프를 형성하여 연결되어 있어 직물보다 신축성이 크며 보온성이 높고 유연성이 풍부하며¹⁰⁾ 다소간의 차이는 있으나 특수 조직을 제외하고는 직물에 비해 신축성과 유연성에 의해 드레이프성과 다공성을 갖는다.

신축성은 니트의 가장 대표적인 특성으로 가로, 세로, 바이어스로 모두 크며, 일반적으로 펼편을 제외하고는 웨일(wale)방향보다 코스(course)방향의 신축성이 더 크다.¹¹⁾ 또한 위편 니트는 신축성이 풍부하여 탈착용이 용이하며 다공성이 커서 가볍고 따뜻하다. 이러한 신축성은 제조 형태, 니트의 견고함, 끝손질하는 기술, 게이지에 영향을 받는다.

게이지는 니트 직물의 밀집 도를 의미하는 것으로, 편물의 일정한 폭 안의 스티치 수¹²⁾, 즉 코 수와 단 수로 표시되며 실의 굵기, 용구의 굵기 또는 사람의 강도(기계의 셀렉터 다

3) 공석봉, 염삼주, 「섬유패션. 소재사전」, 한국섬유신문사, 1999,p.86.

4) 한국직업훈련관리공단, 「편물」, 1989,p.1.

5) Georgina O'Hara, The Encyclopaedia of Fashion, London: Thames & Hudson, 1993,p.236.

6) R.T. Wilcox, The Dictionary of Costume(London :Batsford, 1992),p.249.

7) 이해옥, “니트웨어의 디자인 특성에 관한 연구”, 석사학위논문, 성신여자 대학원, 1996,p.4.

8) 이순홍, 「복식용어사전」, '76 여성동아, 1976,p.58.

9) Richard Rutt, A History of Hand Knitting(London :B.T.Batsford Ltd, 1987),p.5.

10) 김유경, 조대현, 「Fashion & Textile」, 교학연구사, 2000,p.146.

11) 纖維學會, 「纖維의 形態」, (東京: 朝倉書店), 1982,p.22.

12) 이순홍, 「편물」, p.53.

이열)에 의해 차이를 보인다.

직물의 함기율이 50 -70%인데 비해 편성물을 80% 이상으로 우수한 함기율을 갖고 있어¹³⁾ 지나친 통풍성은 냉감을 주는 경우도 있다.

편물의 다공성은 편물의 무게를 가볍게 할 뿐만 아니라 함기성을 높여 보온성, 투습성, 통기성을 우수하게 하여 의복의 위생적인 측면에 기여하게 된다.

편물은 유연성이 있는 반면 일정한 형체를 유지하는 능력이 부족하고 마찰에 있어서는 약한 특성이 있어 마찰로 인해 압축이 되고 보풀이 생기며 광택도 약해지는 단점을 갖고 있다. 편성물의 단점 중 하나인 런(run)현상까지 유인하게 되는데, 런은 편성물에서 한 루프가 끊어지면 사다리 모양으로 풀려나가는 현상을 말한다. 이 현상을 저지시키는 방법들로는 코가 좌우의 다른 두 종류의 실로 엮어져 있는 트리코(tricot)니팅 방법이 있으며, 짜짐과 짜지지 않음의 조합으로 이루어진 편성물이 있고 합성수지로 접착시키는 non run 가공으로 이용되기도 한다.¹⁴⁾

대부분의 니트는 니트 표면과 이면에 작용하는 장력이 서로 다르기 때문에 가장자리가 휘말리는 컬업(curl up)이라는 성질로 형태안정성이 부족하며 재단과 봉제과정이 어려우나 평편에서 심한편이지만 리브편, 펄편, 양면 편성물에서도 가능하다.¹⁵⁾ 최근에는 이러한 성질을 디자인적 요소로 이용하기도 한다. 디자이너 비비안웨스트우드(Vivienne Westwood), 요지야마모토(Yohji Yamamoto)등의 디자이너들이 컬 업을 이용한 창의적인 디자인을 한 사례들이 있다.(그림 18)은 컬 업을 이용한 디자인의 예이다.

3. 니트의 조직

니트의 조직은 루프의 구성이나 배열 상태, 급사 방식에 따라 크게 위편 조직과 경편 조직으로 나눌 수 있다.

조직에 따른 니트의 종류를 보면 위편성물에 속하는 평편(plain stitch), 리브편(rib stitch), 펄편(purl stitch), 양면편(double stitch), 터크편(tuck stitch), 부편(miss), 레이스편(lace stitch), 자카드편(jacquard stitch), 편성과일 등이 있고, 경편성물에 속하는 트리코(trico), 라셀(raschel), 밀라니즈(milanese) 등이 있다.

니트는 구조와 편성 방법에 따라 크게 두 가지로 구분된다. 한 가닥의 실이 고리를 좌우로 왕래하여 평면상의 편성물을 만들거나 원형으로 진행하면서 원통상의 편성물을 만들게 된다. 이러한 것을 위편성물이라 하며 이와 달리 편물에서 좌우에 있는 실을 엮어 만들어지는 편성물을 경편성물이라고 한다.¹⁶⁾

편성물에는 경사와 위사의 개념이 없으므로 조직의 방향을 구별하기 위하여 길이 방향은 웨일(wale), 폭 방향은 코코스(course) 라고 부른다.

(1) 위편니트

평편(plain stitch)은 위편성물의 가장 대표적이고 사용량이 많은 조직으로 저지(jersey) 또는 메리야스 편이라고 부르며, 가장 널리 사용되는 조직이다. 겉에서는 웨일 방향으로 코스 방향으로 연속되어 골이 나타난다. 평편은 다른 편성 조직에 비해 가볍고 편성속도가 빨라서 스웨터, 셔츠, 스타킹 등에 널리 사용된다.

13) 김성련, 「피복 재료학」, 교문사, 2000, p.340.

14) 이순홍, 전계서, p.23.

15) 김성련, 조성교, 「피복재료학」, 한국방송통신대학교, 1998, p.301.

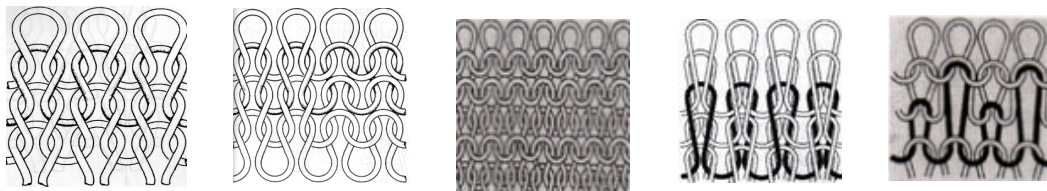
16) 김종미, “니트 숙녀복 디자인 연구”, 석사학위논문, 숭실여자대학교, p.12.

리브편(rib stitch)은 웨일(wale)방향으로 표환과 이환이 교차되는 조직이다. 표리의 구별이 없고 코오스(course)방향으로 특히 신축성이 크다.¹⁷⁾ 컬업은 없으며 마지막에서만 풀리는 성질이 있으므로 속옷, 스웨터, 소매부리, 도련 등에 사용된다.

펼편(purl stitch)은 루프(loop)의 코오스와 이면 코오스가 교대 배열된 조직이며 표리가 똑같은 외관을 보이며 이완 상태에서는 표면 루우프를 보면 루우프의 코오스(back loop course)만이 두드러지게 나타나서 평면 조직보다 두꺼워진 다. 웨일 방향의 신축성이 특히 커서 유아복, 아동복, 스웨터 등에 이용된다.¹⁸⁾

양면편(double stitch)은 2열의 편침열로 겹비된 편기를 이용하여 각 코스가 편성물의 앞, 뒤로 번갈아 편성되어 얻어진다. 구조상 2개의 1:1 리브편 조직을 결합한 것처럼 보이므로 양면조직이라고도 한다.

터크편(tuck stitch)은 응용 조직의 하나로서, 한 코를 다음 코오스의 코에 합쳐서 거는 조직이다. 이 조직은 편성을 한 코 건너 또는 일정한 코의 간격을 두고 반복하면 표면에 변화가 생기고, 다공성이 있으며 두껍고 질감이 질긴 특징이 있다.¹⁹⁾



<그림 1> 평편 조직 <그림 2> 리브편 조직 <그림 3>펼편 조직 <그림 4>양면편 조직 <그림 5>터크편 조직

부편(floating)은 코스 도중에서 한 개 이상의 코가 코를 형성하지 않고 실이 늘어져 있는 편성 법을 말한다.²⁰⁾ 부편에 의한 니트 편성물은 얇은 반면 폭이 좁고 신축성도 적은 천이 되며, 색사에 의한 무늬를 낼 수 있어 자카드 등에 자주 쓰인다.²¹⁾

레이스 편(lace stitch)은 코를 인접한 바늘에 옮겨서 레이스와 같은 투공효과를 내는 조직 법인데, 코를 옮기는 것을 가리켜 트랜스퍼(transfer)라고도 한다.²²⁾ 이 방법으로 파배기 조직, 즉 케이블 스티치(cable stitch)와 레이스 편을 편직 한다. 또한 코를 트랜스퍼 하는 이 방법은 편성물의 양옆의 폭을 늘리거나 줄일 수 있게 하여 니트 의류를 폴패션으로 만드는 것을 가능하게 한다.

자카드편(jacquard stitch)은 자카드 편성기에서 패턴 디자인을 읽을 수 있게 하는 컴퓨터에 의해 조정되어 다양한 디자인과 색상으로 신속하게 통제될 수 있다.

자카드 조직과 디자인과의 관련성을 보면, Normal JQ(all Needle backing)에 의해서 편성되는 조직이어서 실의 사용량이 상당히 요구되며 편성된 원단이 다른 자카드 조직에 비해 가로 방향(course)으로 신축이 좋지만 3컬러 이상이면 앞 면 무늬가 지나치게 늘어남에 의

17) 정순영, 「직물학개론」, 학문사, 1978, p.131.

18) 김석근, 「메리야스공학」, 문운당, 1993, p.46.

19) 노동부, 「편물」, 한국직업훈련 관리 공단, p.184.

20) David Holborne, The book of Machine Knitting (London: B.T. Batsfrd LTD, 1989),p.14.

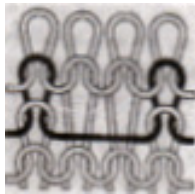
21) 김석근, 전계서,p.5.

22) David Holbourne, 전계서,p.15.

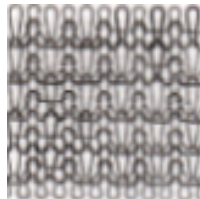
해 뒷면이 거칠어지는 단점이 있다. 이러한 단점을 보완하기 위한 것이 Bird's eye JQ이다. Blister JQ 는 Bird's eye JQ 와 Tubular JQ 가 합쳐진 조직으로 앞, 뒤 편성 컷수를 달리 하면 편성 컷수가 많은 쪽으로 부풀어 오르게 되는 성질을 이용한 조직이다.²³⁾

이외에 Ladder's back JQ(Binding JQ), Transfer JQ, Tubular JQ 등이 있다.

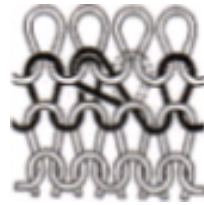
편성과일(knitted pile)은 위편 이중 편성 법으로 파일사가 긴 코를 만들면서 편성하여 얻어진 루프를 절단 하든가 또는 루프 그대로 사용한다. 최근 상당량의 파일이 편성 법으로 만들어진다. 이 편성과일은 파일직물과 외관상 거의 같고 제조가 빠르며 파일 직물보다 유연하다.²⁴⁾



<그림 6>부편 조직



<그림 7>자카드 조직



<그림 8>레이스편 조직



<그림 9> 편성과일

(2) 경편니트

경편성물은 편성기의 종류에 따라 트리코(tricot), 라셀(raschel), 밀라니즈(milanese) 등으로 분류되는데 대표적인 것은 트리코이다.²⁵⁾

트리코(tricot)라는 이름은 프랑스어의 ‘편성하다’의 뜻인 ‘tricoter’에서 유래했으나 현재는 경편성물의 대명사가 되었다. 트리코 편성물은 필라멘트사로 만들기 때문에 마찰력이 좋고 가벼우며 얇은 직물에 적합하고, 겉면에 수직방향의 줄이 나타나고 이면에 수평방향의 줄이 나타난다.

라셀(raschel)은 라셀 편성 기에서 생산된 편성물이라는 데에서 유래한다.

라셀은 남성용 수트나 바지용 직물과 비슷한 문양과 안정성을 갖는 랫셀 지로 편성할 수 있으며 다양한 문양과 두께의 레이스 등도 포함된다.

트리코는 실의 굵기가 가늘고 균일한 것으로 빠르고 재편하는데 비하여 랫셀은 속도는 느리지만 다양한 굵기의 실이나 장식사로 다양한 편성조직을 만들어 낼 수 있다. ²⁶⁾

밀라니즈(milanese)는 편성물의 외양은 트리코와 비슷하나 구성되는 과정이 다르다. 밀라니즈는 2군의 경사를 사용하여 한 군은 좌하 방향으로 다른 한 군은 우하방향으로 진행하여 두 군의 실이 대각선 방향으로 교차된다. 그리하여 밀라니즈 뒷면에는 마름모꼴의 패턴이 나타나고 표면에는 코가 두드러진 세로의 줄무늬가 나타난다.

23) Knit 조직(경,위편), 한양여자대학 니트 연구소, 2003, p.255.

24) 김성련, 조선교, 「피복재료학」, 한국방송통신대학교, 1998, p.305.

25) 김성련, 전계서, p.346.

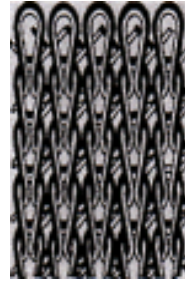
26) 김은애, 박명자, 신혜원, 오경화, 「의류소재의 이해와 평가」, 교학사,2000,p.125.



<그림 10>트리코 조직



<그림 11> 라셀 조직



<그림 12> 밀라니즈 조직

Ⅲ. 20세기 패션에 표현된 니트 디자인 연구

1. 20세기 니트 디자인의 조형성

니트웨어는 처음에는 보온, 피부 보호 등 실용적인 도움을 줄 수 있는 것으로 사용되었는데 머리, 손발을 포함한 사지를 감싸는 것에서 신체 전체로 확대되었다. 추운 지방이면서 산지가 많은 고립된 지형, 해안가의 척박한 환경을 가진 지역과 복식 문화와 유행이 앞선 유럽 강대국으로 발달하였다. 특히 피복 재료로 양모를 많이 사용한 북부 유럽에서 발달하였다. 이는 니트가 기후나 풍토에 의해 발생되었고 지형적 특징에 의하여 전통적 기법이나 문양이 잘 보존되었음을 보여준다.²⁷⁾

20세기의 니트웨어 패션은 시대의 흐름을 반영하며 다양하게 변화해 왔다.

현대 니트웨어의 발전 과정을 크게 도입기(1920년 전후), 보급기(1930-50년대), 발전기(1960년대-80년대), 성숙기(1990년대 전후)로 구분하여 볼 수 있다.

(1) 도입기 (1920년대 전후)

1차 대전 이후에 젊은이들의 댄스와 재즈, 스포츠에 대한 열광으로 캐주얼의 수요가 증가하게 되었다.²⁸⁾ 이 시기에는 여성복의 남성화 경향, 스포티화 경향, 캐주얼화 경향을 가져왔다.

20세기 초 여성 외의류에 처음으로 사용하기 시작한 저지(jersey)는 제 1차 세계대전 중 프랑스의 로제(Rose)사가 스포츠용으로 개발했으나 주목받지 못하였고, 가브리엘 샤넬(Gabrielle Chanel)이 1916년에 저지를 이용해 장식 없이 몸에 맞는 남성적인 블레이저코트를 만들어 성공함으로써 저지는 패션 소재로 가치를 인정받기 시작하였다. 샤넬은 1924년에 발레의 무대의상으로 수편된 수영복과 웨어 아일 무늬로 짜인 골프 웨어를 디자인해서 유행시켰고, 이어 샤넬은 저지로 만든 짙은 감색 드레스와 저지를 사용한 정장들을 연이어 발표해, 여성복지로 저지의 사용을 보편화 시켰고 니트웨어를 정장으로 입게 하는데 기여하였다.²⁹⁾ (그림 13)

1920년대에는 여러 색을 혼합하여 짙은 웨어 아일 스웨터가 매우 유행하였는데, 이는 아일랜드의 왕자인 에드워드(Edward)가 골프를 할 때, 웨어 아일 스웨터를 즐겨 입으면서 시작되었다. 남성들은 정장 외에 캐주얼웨어로서 와이셔츠에 넥타이를 매고 그 위에 니트와 승마용

27) 이선명, “편물의 역사적 고찰”, 성신여자대학교 박사학위논문, 2000,p.219.

28) 채금석 「패션디자인 실무」, 1999,p.56.

29) Julian Robinson, The Golden Age of style, London: Orbis Publishing, p.52.

바지를 즐겨 입었고 기하학적 문양의 여러 색을 혼합하여 짙 웨어 아일 패턴이 유럽과 미국에서 유행하였다.(그림 14)

(2) 보급기 (1930-50년대)

1930년대는 뉴욕의 주식 시장의 대폭락과 경제공황으로 사회불안과 정치적 혼란 및 실업률의 증가를 초래하였고 여성들은 일자리를 잃고 가정으로 돌아가게 되면서 복식은 다시 여성스러움이 강조되기 시작하였다.

니트웨어 또한 1920년대의 심플하고 직선적인 디자인에서 보다 여성스러운 스타일이 많아졌으며, 파사프라는 수편기의 영향으로 다양한 조직과 패턴의 개발이 가능해졌으므로 장식적인 수편무늬 외에도 비오네의 바이어스 재단과 같은 사선의 바이어스 조직의 니트가 선보이기도 했다. 전 세계에 걸쳐 스포츠가 유행되면서 니트 또한 본격적으로 스포츠 의류 부문에 확산되었는데 스키야과렐리의 니트 수영복이 선봉적으로 인기를 끌었고, 남성들의 새로운 캐주얼 패션들이 등장하였는데, 골프용의 헐렁하고 짧은 점퍼와 바람이 통하지 않는 소재로 허리, 손목에 고무 등으로 짙 밴드를 단 스포츠용 점퍼인 윈드브레이커, 폴오버 등 모두 큰 인기를 끌었다.³⁰⁾

이 시기에는 조직을 중요시하여 터크뜨기, 교차뜨기, 리브 편, 각종 장식적인 수편무늬 등의 조직 외에도 체크나 규칙적인 꽃무늬, 줄무늬 패턴을 많이 사용하였고, 하나의 아이템에 두 개 이상의 다른 조직을 살린 정교한 디자인이 선보였다. 디자인에서는 페미닌한 분위기의 자수, 리본, 셔링 등의 여성스럽고 섬세한 디테일이 많이 사용되었으며 특히 니트웨어의 우븐화 경향을 볼 수 있었다.

1940년대의 전반적인 니트 패션은 밀리터리의 영향으로 1930년대에 비해 여유 있고 길어졌으며, 심플해지는 경향이 있었다. 편직기 및 전자공업의 발달과 수편기 산업이 발달하여 고무편기가 이 시대에 출현하였으나 가내수공업 규모의 공장에서 몇 대의 수편기를 놓고 스웨터 종류를 생산하는 정도였다. 기계 편직으로 만들어진 여성의 니트 비키니는 1946년 프랑스에서 처음 입기 시작하여 1960년대에 라이크라가 생산될 때까지 유행되었다.³¹⁾

1950년대는 전쟁 후 경제의 발달로 대량 생산과 소비가 이뤄지면서 상업화와 대중화를 볼 수 있는 시기였다. 특히 미국은 적절한 가격의 캐주얼 위주의 단품을 생산하는 대량 생산 체계를 갖추면서 스포츠웨어와 단품의 코디네이트 가능한 아이템을 유행시켰다.

1950년대 중반부터 본격적인 니트웨어 제품을 생산하면서, 이태리 니트 디자이너인 미르사(Mirsa)는 니트를 실용적인 용도로부터 패셔너블한 정장까지 성장시켰으며, 미르사의 니트 디자인들은 휴일 복식으로 자리 잡게 되었다.³²⁾ 또한 미소니, 베네통, 스테파넬 등 니트웨어 디자이너들이 다양한 종류의 니트웨어 제품을 생산하면서 본격적으로 대중적인 캐주얼 니트웨어들이 등장하기 시작했다.(그림 15)

(3) 발전기

젊음의 시대인 1960년대는 유니섹스 모드를 바탕으로 캐주얼웨어와 스포츠 웨어가 발달하였고 니트웨어는 진과 함께 젊은 층에게 선호되었다. 또한 패션의 스포츠화의 영향으로 니트웨어는 대담한 스포티한 탱크톱과 슬리브리스 원피스가 유행되었고, 팝아트, 옵아트의 영향으로 기하학적인 패턴이 단색이나 멀티 컬러로 배색되는 기법이 연출되었다.

인조섬유의 발명과 가공법의 발달은 니트 소재의 다양화를 가져왔는데, 니트 소재로는 비스코스 사, 아세테이트 사, 나일론사 등의 화학사와 알파카나 모를 혼방한 여러 혼방사외에

30) 세계패션사2,1997, J.Anderson Black 외, 윤길수 역, 자작 아카데미,p.193.

31) Richard Rutt, 전계서,p.142

32) J.Anderson Black 외, 전계서, p.221.

금, 은사를 이용함으로 화려해지게 되었다.

또한 1963년 미국인 램(I.W.Lamb)이 자동 침을 사용한 횡편기를 발명하여 공업화함으로 전자식 무늬작성방식의 실용화가 이뤄지면서 컴퓨터 니트 시대가 왔다.³³⁾

핸드니팅은 기계 니팅의 발달로 50년대 이후 위축되었으나 대량 생산에 의한 획일화와 품질 저하가 생기게 되고, 기능성만 부각 된 것을 아쉬워하며 뜨개질이 섬유 예술적인 공예로 다시 부각되어 발전하기 시작한 것도 1960년대 경으로, 이 시기 이후 미술의상 작가들에 의해 예술 의상의 한 영역으로 새로운 발전의 전기를 맞았다.³⁴⁾ 공예 부활은 1960년대 미국을 중심으로 아트 웨어 활동은 니트 작품이 그 주요 부분을 이루고 있으며 현재에서 케이프 화셋(Kaffe Fasset)을 비롯한 니트 아트 웨어 작가들은 손뜨개의 색상, 원사의 종류, 텍스처의 변화 등으로 다양한 차원에서 자유로운 형태를 가질 수 있게 되었다. (그림 16)

1970년대의 전반부는 복고풍의 로맨티시즘을 표현한 레이어드 룩이 유행하였고, 후반기에는 이러한 분위기를 유지하면서, 전원풍의 페전트 룩(peasant look), 민속풍의 히피 룩, 밀리터리 룩이 주류를 이루었다.

전반적인 니트 패션의 흐름은 자연으로 돌아가자는 운동과 여성운동의 영향으로 히피풍의 에스닉과 그린지 룩(granny look)의 니트 디자인과 전원풍의 두껍고 거칠게 짠 듯한 니트 웨어가 유행하였고 유니섹스 룩으로 남, 여가 같은 무늬와 색상으로 스웨터를 입는 것이 유행하였다. 또한 레이어드 룩의 지속적인 유행으로 빅 룩의 니트웨어와 스포츠웨어의 인기에 힘입어 니트웨어에 줄무늬 패턴과 테니스 룩이 선호되었다.

니트 분야에서 미소니(Missoni)는 자카드, 라인, 패치워크 등으로 독자적인 이미지를 확립하여 니트웨어의 심벌로 부각되었으며, 소니아 리케엘(Sonia Rykiel), 재클린 재콥슨(Jacquelin Jacobson), 랄프 로렌(Ralph Loran)등의 디자이너들에 의해 대중화되었다.

1980년대는 건강에 대한 관심이 급증하면서 운동이 유행하였고, 기능성과 실용성을 최대로 살린 신기술과 감성이 접목된 스포츠웨어가 발달하게 되었다.

또한 환경에 대한 많은 관심으로 자연 소재를 선호하고 자연의 문양을 많이 사용하면서 자연스러운 선을 강조한 에콜로지 룩(ecology look)이 유행하였다. 이런 무드는 부드러운 편성기법과 천연섬유로 만든 편안하고 자연스러운 니트웨어들이 선보이고 각광을 받게 하였다.

1980년대에 들어와서는 다카다 겐조(Kenzo), 레이 가와쿠보(Lay Gayakubo), 이세이 미야케(Isse Miyake), 요지 야마모토(Yohji Yamamoto), 준야 와타나베(Junya Watanabe) 등 일본 디자이너들의 파리 진출과 활약이 커져가면서 패션을 통한 일본 복식 문화의 전파가 급속하게 이루어졌다. 그들은 서양의 전통적인 의복에 대한 고정된 틀이 없는 무정형의 비구축적 디자인들과 레이어드 룩을 발표하면서 그들의 의도에 적합한 드레이프성이 좋은 아방가르드 한 디자인에 혼하게 사용하였다.³⁵⁾ (그림 17,18)

또한 에스닉한 자카드 무늬를 많이 이용하였고, 이를 직물과 혼용하기도 하였으며 니트의 기술이 발전하면서 문양의 전문화를 이루게 되었다. 에스닉한 줄무늬, 민속적인 자카드, 웨어 아일 문양, 기하학적 패턴, 이국적인 꽃 패턴 등이 대표적으로 세분화되고 면분할이 강하게 배색된 강렬한 분위기가 대세였다. (그림 19)

(4) 성숙기(1990년대 전후)

현대의 니트웨어는 1990년 전후로 성숙화 단계로 접어들면서 토털 화와 패션화, 기술력의 향상을 보았다.

33) 최경희, 2001, 현대 니트웨어 디자인의 변천과 특성에 관한 연구, 한국 패션비즈니스학회지, 3(4), P.118.

34) Debby Robinson, The Encycloped of Knitting Techniques Emmaus, Rodale Press, 1987p.12.

35) 이해옥, 이순홍, "knit 기원과 발달과정에 관한 고찰" 봉식학회지, 1998, p96

에폴로지 컨셉이 80년대에 이어 더욱 발전되면서 부드럽고 자연스러운 소재와 기법이 더욱 인기를 끌고 있다. 또한 물질적인 풍요보다는 마음의 평안과 정신세계를 추구함으로 인해 과거와 미래, 동양과 서양이 절묘하게 재구성되어 에스닉 스타일, 그런지 스타일, 네오히피 스타일, 네오 클래식 스타일 등이 1990년대의 두드러진 강세로 나타났다.³⁶⁾

1990년대에도 이어지는 포스트모더니즘 사조의 영향으로 다양한 스타일의 믹스 앤 매치가 이루어졌고 니트웨어는 새로운 소재와 컴퓨터 니트의 다양한 조직의 개발로 다품종 소량 생산이 가능해지고 다양한 스타일로 니트의 패션화가 이루어졌다. 또한 니트웨어의 대표적인 실루엣은 신축성 있는 신소재의 개발로 바디스에 피트 되는 라인이 가능해졌고, 우븐과 같이 재단되어 만들어지기도 하는 것을 볼 수 있다.

니트웨어의 기법은 다양한 재료의 사용과 조직의 변화, 표현 양식의 다양화 등으로 창조적이고 전문화되어 일상 웨어일 뿐 아니라 조형적 가치도 인정을 받을 수 있는 작품들을 많이 볼 수 있었다. 또한 1990년대 초반 큰 유행이었던 ‘해체’ 패션과 그런지(grunge look)의 영향으로 패션에 나타나는 기법은 크로세, 핸드 니트, 너팅, 슬레쉬, 엮기, 자수, 프린트, 켈팅, 패치워크, 콜라주, 아플리케, 비딩 등 수공예적인 기법을 혼합하면서 새로운 패션의 장르로 표현 영역을 넓혀가고 기술의 복합성으로 개성 있는 미적 효과를 나타내고 있다. (그림 20,21,22)

또한 복고풍의 영향으로 클래식한 기본 니트 아이템은 지속적으로 입히면서 에이지의 세분화 및 패션 무드의 세분화에 따른 디자인의 복잡화 경향을 띄고 있다. 즉, 믹스 앤 매치가 두드러졌고, 수공예적인 니팅기법이 강세를 이루고 있으며(그림 23) 미니멀 또는 과도한 장식적인 패션 등의 다양한 표현을 통해 개성있는 스타일이 나타나고 있다.

2. 기본조직이 표현된 니트 디자인

니트의 조직은 기본 조직인 평편, 펄편, 양면편, 터크편, 레이스 편을 응용한 니트 디자인의 범위는 넓고 수적으로도 방대하다.

본 연구에서는 기본조직을 활용하여 디자인 한 대표적인 니트 브랜드로서 기본 조직을 응용한 디자인으로 니트웨어의 대중화에 기여한 베네통, 미소니, 쿠기 중심으로 살펴보고자 한다.

니트 브랜드 중 하나인 베네통의 니트웨어를 살펴보면, 베네통 제품에서 사용하는 조직은 기본적으로 평편, 리브편, 펄편, 적당한 크기의 케이블 조직, 가로줄 무늬, 자카드, 인타샤 등으로 다양한 편이나 합리적인 가격 유지가 중요하므로 복잡한 편성기법보다는 단순하고 적당한 조직을 주로 사용한다. 또한 베네통은 루치아노 베네통이 언급했듯이 색상 면에서는 칸딘스키의 색에서 영감을 받아서 밝고 선명한 색상을 주로 사용한다.³⁷⁾

브랜드 미소니는 작품의 디자인, 아이디어, 이미지는 노르딕과 핀란드, 아프리카, 남아메리카, 아시아, 오세아니아 섬들에서 지역적인 영향과 추상 예술, 폴 끌레, 바우하우스, 웨스턴 세계의 비형식적인 문화의 예술 사조의 영향에서 왔다.³⁸⁾ 일반 스웨터 제품에서 사용되고 있는 실보다 가는 실을 사용하여 가는 게이지 편직을 하는데, 편직 방법을 살펴보면 미소니의 거의 모든 제품에서 보여 지고 있는 자카드의 경우 다른 많은 브랜드들이 미스 스티치로 편직 하여 뒷면에 실이 늘어져 있는데 반해 미소니의 경우 뒷면이 말끔하고 원단이 탄탄한

36) 20세기 패션, 2003, Valerie Mendes, Amy de la Haye, 김정은 역, 시공사, p.407.

37) 이해옥, “니트웨어의 디자인 특성에 관한 연구/베네통, 미소니, 케이프화셋 중심”, 석사학위논문, 성신여자대학교, 1996, p.54.

38) Missoni Spa, The World of Missoni (Milano: Electa, 1995), p.52.

텍 스티치로 편직하고 있어 원단이 맵시를 가질 수 있다.³⁹⁾ (그림 24,25)

입체적인 표면 효과가 특징인 쿠기는 거의 일관 되게 한 가지 편직 기법으로 브랜드의 이미지를 유지하고 있는데 쿠기에서 횡편니트 두 bed를 사용하여 한 번은 앞 bed만 편직하고 다음번은 뒷 bed 만 편직 하여 니트 편물에 앞면과 뒷면이 분리된 2장으로 된 튜브직 편직을 하다가 앞 bed에 의한 편직 된 부분을 바늘에서 벗겨낸 후 뒷 bed만으로 편직 하는데 벗겨내 앞대에 의한 니트 편물의 평편의 겉으로 말리는 특성에 의한 니트 직물에 입체적인 효과가 부여되는 것이다. (그림 26)

이처럼 조직을 이용한 니트웨어는 초기의 니트의 대중화를 선도한 고유 이미지를 갖고 있는 대표적인 브랜드인 베네통, 미소니, 쿠기 등 이다. 이외에도 니트의 영역이 넓어지면서 다수의 현대의 디자이너들은 기본 조직을 이용한 니트웨어를 디자인하고 있다.

3. 혼합 기법을 응용한 니트 디자인

1970년대 이후의 니트웨어는 표현 영역과 재료와 기술의 폭넓은 도입으로 획일성과 평준화에서 탈피되었으며 프린트와 자수, 비즈를 단 스웨터가 니트 세퍼레이츠 및 이브닝 웨어로 사용되고 있다.

1990년대 들어오면서 해체패션과 그리지룩(grunge look)의 영향으로 무질서한 느낌의 니트와 크로세 기법이 출현되면서 현재 유행을 반영하고 있다. 그 외에도 니트 위에 비딩을 하거나, 플라쥬 기법, 패치워크, 술 장식, 퀴팅 등의 다양한 수공예적인 기법이 도입되어 독특하게 표현 되어졌다.

다음은 니팅에 다양한 기법을 접목시킨 혼합기법의 사례를 살펴보겠다.

첫째, 니팅(knitting) 과 비딩(beading)의 혼합된 니트웨어는 니팅과 비딩이 서로 믹스되어 있는 기법으로 니트의 고급화가 이루어지면서 많이 사용 되고 있다. (그림 27)

둘째, 니팅(knitting) 과 아플리케(applique) 의 혼합으로 짜여 진 니트웨어는 빈티지, 히피 등 현대의 스트리트적인 분위기를 연출할 수 있는 기법이다. 아플리케는 바탕천에 조각 천을 무늬로 오려서 붙이고 윤곽실로 꿰매 붙이는 간단한 서양 자수이다. 현대에는 빈티지한 느낌을 표현하거나 수공예적인 기법을 첨가하는 경우에 사용 되고 있다. (그림 28)

셋째, 니팅(knitting) 과 플라쥬(collage)가 믹스된 니트웨어는 입체감을 부여할 수 있다. 플라쥬는 오브제나 오브제의 요소들을 잘라내어 붙이는 기법을 말하며 현대에는 쇠붙이, 나무 조각, 모래 등 여러 가지를 붙여 구성 제작된 것을 말한다. 니트와 플라쥬의 만남은 니트웨어에 볼륨감을 부여하여 더욱 풍성한 이미지를 주는 경우가 많다. (그림 29)

넷째, 니팅(knitting) 과 패치워크(patch work)

패치란 ‘이어붙이기’ 의 뜻으로 쓰다 남은 천이나 쓸 수 있는 헌 천을 형태대로 재단하여 기하학 무늬나 어떤 다른 무늬로 배색 효과를 살려준다. 현대에는 패치워크에 새로운 니트 패브릭을 만들거나 핸드 스티치에 의한 그린지 스타일을 표현하는 것이 특징이며 히피풍의 분위기를 연출하기에도 적합한 기법이다. (그림 30)

다섯째, 니팅(knitting) 과 퀴팅(quilting)

니팅과 퀴팅이 서로 믹스되어 있는 기법으로 소재를 2-3장을 겹쳐 박음질하여 부조 적 표현을 효과적으로 이용할 수 있으며 풍성한 실루엣을 살릴 수 있다. (그림 31)

여섯 번째, 니팅(knitting) 과 술 장식(Tuft)

술 장식은 소재의 재질감에 따라 전체적 혹은 부분적으로 섬세하게 또는 거칠게 표현이 가능하며 술 장식과 니트의 믹스는 현대의 히피나 그린지 등 트렌드를 표현하기에 좋은 방법이다. (그림 32)

39) 이선희, “니트의 편직기법에 의한 디자인 연구”, _박사학위논문, 성신여자대학교, 2002,p55.

일곱 번째, 니팅(knitting) 과 엮기(weaving)

위빙은 직조기에 걸어서 손 뜨기 기계로 원단을 만드는 기법이며 실이 위, 아래로 교차되거나 지나치는 구조이다. 현대에는 풍성한 실루엣을 부여하거나 수공예적인 감각을 돋보이는 디자인에 많이 사용한다. (그림 33)은 니트와 엮기가 혼합된 예이다.

니팅(knitting) 과 슬래싱(slashing)

여덟 번째, 슬리싱은 15-16세기에 의상에 세로 칼집을 내어 그 사이에 안감을 보일 수 있도록 한 기법이다. 현대에는 편직을 간헐적으로 슬래싱하여 빈티지한 느낌을 주거나 어떤 특정 부위를 집중적으로 슬래싱하면 그런지 한 분위기를 연출할 수 있으므로 디자인적 요소로 많이 사용된다. (그림 34,35)는 니트와 슬래싱이 혼합된 사례이다.



<그림 14> 1920's Fair Isle sweater ,
THE Art OF FAIR ISLE KNITTING

<그림 15> 1994년 베네통광고, 베네통 이야기

<그림 13>
Coco Chane,1929
KNITWEAR IN
FASHION



<그림 16>Janet Lipkin
Bird Coat, 1972
. ART TO WEAR

<그림 17>
Kenzo,1981-82
A/W

<그림 18> Yohji
Yamamoto,1996-9
7, A/W



<그림 19>
Kenzo, 1994-95 A/W



<그림 20> Koji
Tatsuno 1994, S/S



<그림 21> Ernestina
Cerini 1993, S/S



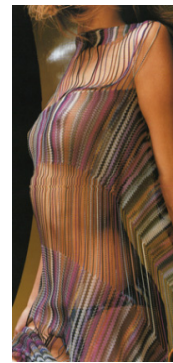
<그림 22> Anna Sui,
1994, S/S



<그림 23> Yohji
Yamamoto,
1991-92, A/W



<그림 24> Missoni,
2001-02, A/W



<그림 25> Missoni, 1998
A/W



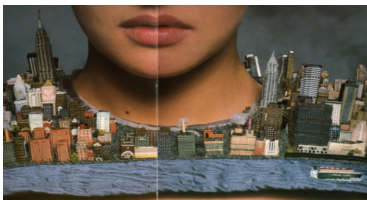
<그림 26> Coogi Sweater, 1970's,



<그림 27> Shelley
Fox, 2000-01, A
/W



<그림 28> Susanna
Lewis Oz
socks, 1978, "ART
TO WEAR"



<그림 29> Joan Steiner Manhattan
Collar, 1979, "ART TO WEAR"



<그림30> Dolce & Gabbna, 2002-03, S/S



<그림31> Dina Knapp, Aerial Roots Kimon 1900, "ART TO WEAR"



<그림 32> Trend Les Copains 2002-03, F/w



<그림 33> Givenchy, 2002-03, F/W



<그림34> M A G L I E R I A ITALIAN- N.135, 2003.



<그림 35> A-POC Collection, 2001, S/S

IV. 결론

니트웨어는 처음에는 보온, 피부 보호 등 실용적인 도움을 줄 수 있는 부분에서 시작되어 점차 신체 전체로 확대되었으며 발전과정에 있어서 각 시대마다 문화현상을 담아내며 그 시대의 패션에 맞춰 발전되어왔다. 또한 현대인은 개성 연출과 편안함의 추구, 개인적인 삶의 질을 중요시하는 라이프스타일과 마인드의 변화로 기능적이고 편안한 스타일을 추구하였다. 이의 욕구를 충족시켜줄 수 있는 캐주얼웨어의 요구가 증가되고 착용감이 편안하고 실용적인 니트웨어의 선호도 역시 높아지고 있다.

본 연구는 니트에 대한 기본적 이론을 바탕으로, 현대 니트웨어 변천 과정을 고찰하고, 니트웨어 디자인에 나타난 조직, 표현 기법을 분석하였다. 그 결과는 다음과 같다.

첫째, 니트웨어는 우븐과 차별화되는 특성을 갖고 있다. 니트는 원사의 종류에 따라 같은 조직의 짜임이라도 이질적인 작품이 완성되는 장점을 지니고 있으며, 우븐에 비해 조직의 변화가 자유롭고 소재의 사용도 다양하게 혼합할 수 있다는 특성이 있기에 그 만큼 다양한 연출이 가능하다. 일반적으로 니트는 함기율이 매우 커서 보온성, 투습성, 통기성이 우수한 편이고, 신축성이 커서 탈착용이 용이하며 착용감이 좋아서 니트를 제 2의 피부라고 할 만큼 유연성이 좋다는 장점을 지닌 반면 형태안정성은 떨어지는 단점을 동시에 갖고 있다. 한편 원단이 과열되었을 때는 런이 발생하기 쉽고, 마찰에 의한 저항력이 적어 필링이 생기는

단점이 있다. 현대 디자인에서는 이러한 단점을 변환시켜 디자인 적 요소로 이용하기도 한다.

둘째, 니트는 편 직되는 원리에 따라 대 바늘 뜨기를 기본으로 하는 위편 니트와 코바늘뜨기를 기본으로 하는 경 편 니트로 구분 할 수 있고, 편직 방법에 따라 기본 조직과 응용 조직으로 분류할 수 있으며 위편 니트의 기본조직으로는 평 편, 리브 편, 펄 편, 양면편이 있고, 경편 니트에는 트리코트, 라셀, 밀라니즈에 의하여 형성되는 조직 등이 있다.

셋째, 현대 니트웨어 디자인은 각 시대별 사회, 문화배경과 복식사적 배경을 중심으로 도입기(1920년대), 보급기(1930년대-50년대), 발전기(1960년대-80년대), 성숙기(1990년대 이후)로 구분되어 발전되어왔다. 최근 니트 디자인의 경향은 우븐과 같은 트렌드를 나타내며 믹스 앤 미치, 빈티지의 영향으로 벌키 니트, 핸드 크라프트, 니트와 슬림한 스타일의 반영은 소재가 고급화 된 화인 니트가 동시에 공존하여 나타나고 있다. 또한 현대 니트웨어 디자인은 다양한 표현 기법들을 혼합하여 사용하거나 장식적인 효과를 극대화시켜 디자인의 표현이 더욱 자유로워지고 창의성이 높아졌다.

최근 패션 경향인 해체주의적 현상, 민족, 성별, 계층 등 사회, 문화의 측면에서 크로스 오버 현상으로 소재의 다양한 믹스가 이루어지고 있는데, 니트라는 특성이 이를 충족시켜주기에 적합하므로 향후 니트 소재와 디자인이 더욱 개발될 전망이다.

본 연구에서는 니트의 개념과 특성, 조직과 표현 방법 등 현대 패션에 나타난 니트웨어를 살펴보았다. 니트웨어는 장점과 단점이 공존하지만 원사에서 실의 합사 정도, 편성 조직, 게이지 등을 디자인할 수 있는 가능성이 많은 분야라 할 수 있다. 특히 현대 디자인은 독특함과 개성을 중요시하며 특히 최근 트렌드인 다양한 소재 표현과 개발이 가능하므로 단점을 보완하고 지속적인 연구가 병행된다면 니트웨어의 미래는 밝다고 보겠다.

이에 21세기의 패션 트렌드에 부합되는 니트웨어를 고급화, 다양화, 차별화되고 있는 니트웨어는 고부가가치 사업에 부합하는 아이템으로 개발할 수 있도록 해야 할 것이다.

(접수: 2006년 3월 6일)

<참고 문헌>

- 김성련(2000). 피복재료학. 교문사.
김유경, 조대현(2000).Fashion & Textile. 교학연구사.
니트조직 (경,위편)(2003).한양여자대학 니트 연구소.
이순홍(1997).편물. 수학사.
정홍숙(1998).서양복식문화. 교문사.
각스 윌슨, 박남성·차임선 역(2004). 직물의 역사. 도서출판 예경.
David Holborne(1983). The Book of Machine Knitted. London: B.T. Batsford Ltd.
Richard Rutt(1987). A History of Hand Knitting. London: B.T. Batsford.
김종미(1993). 니트 숙녀복 디자인 연구-횡편 조직을 중심으로. 숙명여자대학교 석사학위논문.
이선희(2002). 니트의 편직기법에 의한 디자인 연구. 성신여자대학교 박사학위논문.
이선명(2000). 편물의 역사적 고찰. 성신여자대학교 박사학위논문.
삼성디자인넷 <http://www.samsungdesign.net>
시마세이키 <http://shimaseiki.co.jp/wholegamente.html>
스톨 <http://www.stoll.de>

The study of knit design in the modern fashion

Adjunct Prof, Dept. of Knit Fashion Design, Hanyang Women's College, **Hee-Myung Kang**
Prof, Dept. of Fashion Design, Dongduk Women's Univ, **Hye-Kyung Kim**

The knit industry of Korea has been developed and modernized for more than 50 years. The current knit industry is now recognized as the appropriate industry for the lifestyle and trend of the 21st century and its importance and demand are getting higher.

In the early days, the functional aspect of knitwear in the traditional skills was mainly focused. However, by the growth of computer knit and resurrection of handicraft knitting in the 1960's of the development period, knit was regarded as a genre having both functionality and art. The knit fashion of the 20th century developed following the trend and change of fashion, structure, material, and design. For the development of the knit industry, we should seek high quality and differentiation of product through the new translation of texture, structure and design, which requires exact understanding of knit and its current status.

In this study, I researched character and structure of knit and knit design which was reflected in the modern fashion. Through the theoretical study, I researched the concept, character and structure of knit and classified the knit history into introductory period (around 1920's), spread period (1930's -1950's), development period (1960's -1980's) and mature period (around 1990's) to study the knit design by time trend. In addition, I studied knitwear design of basic structure and applied structure. The result of this study is as follows.

Knit has different characteristics from fabric because of its curvedly connected loop structure. Knit has merit such as elasticity, insulation, flexibility, drape and porosity but it also has demerits like run and curl-up. Recently these characteristics of knit are frequently applied to knit design. From the design perspective, knit is a good material that enable creative design. It can easily make three dimensional texture and allow more various expression by different selection of yarn-twisting, knitting and gauge. Therefore, its demerits of knit are compensated, its future is bright.

Key words: knitwear, texture, yarn-twisting, gauge, various expression