

신사임당 초충도를 응용한 패션 디자인

Fashion Designs Utilizing Saimdang Shin's Cho-Chung-Do

이윤미⁺ · 김영주

Lee, Yoon Mee⁺ · Kim, Young Joo

한양여자대학 니트패션디자인과 겸임교수⁺

한양여자대학 니트패션디자인과 교수

Concurrent professor, Dept. of Knit Fashion Design, Hanyang Women's College⁺

Professor, Dept. of Knit Fashion Design, Hanyang Women's College

Abstract

The objective of this study is to develop naturalistic fashion designs by utilizing Korean traditional images. For this purpose, firstly, I examined the present style of naturalism through literature research, and then, developed naturalistic fashion designs by analyzing and utilizing naturalistic Korean traditional images in Saimdang Shin's Cho-Chung-Do. I developed 9 pieces of fashion designs by using Adobe Illustrator CS2 and Photoshop CS2.

The results of this study are as follows. First, this study demonstrated developing fashion designs in a versatile manner by the use of computer CAD system. Second, it showed the possibility of developing modern fabrics by utilizing Korean traditional images. Third, this study suggested that it is practicable to develop the contemporary style of fashion design utilizing Korean traditional images.

This study has the implication that combining two different factors, oriental and occidental ones can create unique aesthetics which has competitive edge in the world market.

Key Words : Shin Saimdang's Chochungdo, Naturalism, Fashion Design

I. 서론

패션 디자인은 다양한 사회적 환경에 따라 형성되고 변화하는 것으로서 그 당시의 시대상이 잘 반영되는 상징적이고 조형적인 표현수단이다. 21세기의 시작과 더불어 나타난 대표적인 패션 경향의 특징은 자연주의의 부각이라고 할 수 있다. 오늘날 고도로 발달된 과학기술과 기계화에 지친 사람들은 과학기술로 인한 환경오염과 문명의 피폐현상이 중요한 문제로 대두되면서 자연에 대한 관심이 증가하고 있으며 자연으로의 회귀를 통해 삶의 여유를 되찾고자 하는 자연 친화적인 스타일이 부상하고 있다. 자연이 지니고 있는 근본적인 소박함과 순수함, 편안함을 추구하는 자연주의 패션이 21세기의 복식이 지향하는 주요한 하나의 방향이라고 하겠다¹⁾.

자연주의의 개념은 시대와 학문영역에 따라 다소 다르게 정의되고 있지만 현대사회에서 자연주의란 자연을 미화하거나 이상화 하지 않고 자연에 깊은 애정을 갖고 그 속에 젖어 들면서 자연과 같이 호응하는 표현현상²⁾이라 할 수 있다. 이는 고도의 첨단 산업의 지나친 물질 우선주의와 획일화된 문명 상황 속에서 정신세계를 중요하게 여기며 인간적인 가치관에 가치를 두고자 하는 현대인의 심리를 반영한 현상이다. 또한 지구의 생태학적 위기를 인식하고 인위적인 형태에서 벗어나 자연적인 것에 기본을 둔 순수성과 인체를 구속하지 않는 자연스러움, 편안함의 추구를 통해 자연의 생명력에 대한 향수를 표현하고자 하는 경향으로 볼 수 있다³⁾. 이러한 시대적 추세와 유행의 흐름 속에서 현대패션에서의 자연주의 이미지의 대두는 현대인들의 정신세계에서 옛 것에 대한 관심을 불러일으키고 있다.

최근 자연주의 복식에 관한 선행연구는 복식사적인 측면에 관한 연구⁴⁾⁵⁾⁶⁾와 현대패션과 관련한 디자인 측면의 연구⁷⁾⁸⁾⁹⁾가 주를 이루고 있으나 내용의 다양성 측면에서 부족한 점이 없지 않다. 따라서 본 연구는 한국적 소재를 이용한 자연주의 패션디자인에 관한 한 연구로서,

- 1) 김희연, 김영인(2006). 자연주의 복식의 시대적 변천에 따른 디자인 특성에 관한 연구. 한국의류학회지, 56(7), p. 32.
- 2) 추미경, 심순자(1998). 현대 복식에 표현된 신고전주의 특성에 관한 연구. 복식학회지, 40, p. 129.
- 3) 이봉덕(2001). 21세기 전환기 패션의 미학적 특성. 숙명여자대학교 대학원 박사학위논문. p. 66.
- 4) 김희연 외(2006). 위의 글
- 5) 김지현(1995). 현대 패션에 나타난 자연주의와 원시주의경향에 관한 비교연구. 건국대학교 대학원 석사학위논문.
- 6) 이경아(1998). 복식의 자연주의 양식에 관한 연구:90년대 현대복식을 중심으로. 서울여자대학교 대학원 석사학위논문.
- 7) 강죽형(2003). 족형과 족색을 모티프로 한 복식 디자인 방법에 관한 연구. 연세대학교 대학원 박사학위논문.
- 8) 김미영(2002). 자연의 조형성을 응용한 현대 의상 디자인 연구: 식물의 모티프를 중심으로. 성신여자대학교 석사학위논문.
- 9) 이영민, 이연희(2006). 나비 모티프를 응용한 데님 소재 패션디자인-자연주의 개념을 바탕으로-. 한국의류학회지, 30(3).

한국의 땅에서 자생하는 들꽃이나 풀벌레를 소재로 하여 간결 소박하고 섬세함과 경쾌한 리듬감이 있는 독특한 화풍으로 회화장르상 독자적인 지위를 확보하고 전개시켜나간 신사임당의 초충도를 현대적인 패션디자인에 응용하고자 한다.

이에 본 연구의 목적은 시대를 반영하는 자연주의 경향이 패션 디자인에 어떤 역할을 하며, 자연주의에서 받은 영감을 구체적으로 어떻게 디자인 개발에 표현할 수 있는지에 대한 시도를 해보고자 함이다. 그 방법으로는 먼저 문헌연구를 통해 21세기 자연주의를 중심으로 한 패션의 형식과 내용을 고찰하고, 신사임당 초충도에 나타난 자연적인 요소를 분석하여 실용적인 패션디자인을 전개하고자 한다. 이는 패션 디자인에서 동양적인 요소와 서양적인 요소의 두 이질적인 요소가 조화로운 만남을 이룰 때 독특하고 창의적인 미를 연출할 수 있으며 이러한 차별화된 디자인에 의한 세계시장에서의 경쟁우위를 모색해보고자 함에 의의가 있다.

II. 이론적 배경

1. 자연주의 개념

자연주의(Naturalism)란 용어는 시대와 분야에 따라 변화되어 왔고 그 관점 또한 다르다. 원래 자연주의란 유물주의(Materialism), 쾌락주의(Epicureanism), 혹은 여러 형태의 세속주의(Secularism)를 뜻하는 것으로 고대 철학에서부터 사용되었던 말이며 이러한 본래의 어의는 오랫동안 지속되어왔다¹⁰⁾. 자연에 대한 시각은 그 시대의 사회적, 문화적, 철학적 관점에 따라 다양하게 조명되어 각각 다른 양식으로 표현되었다. 최초의 자연주의가 등장한 고대인들은 자연을 재현할 때 우리가 의도적으로 자연을 변경시키지 않아도 사람의 시각에 의해 변화된다고 생각하여 보이는 그대로 그림을 그렸고, 그것이 사물을 재현하는 적합한 방법이라고 믿었다¹¹⁾. 중세에는 자연의 의미를 자연물의 원천으로서의 자연, 즉 자연의 규범 및 패턴의 의미와 이러한 자연의 산물로서의 의미로 구분하여 두 가지로 나누었으며, 르네상스 시대에 와서는 인간성의 회복과 자연에 대한 과학적 탐구가 이루어지는 시기로 '자연주의의 부흥'이라고 일컬어진다¹²⁾. 근대 시대는 산업혁명에 의한 물질의 풍요와 인간의 비인격화에 의해 자연으로의 회귀 풍조가 만연해지면서 신고전주의가 탄생하였고, '자연으로 돌아가라'는 루소의 주장과 함께 자연주의가 강조되기 시작하였다. 이 시기는 과학 탐구에 의한 사실주의적 표현이라는 자연주의의 개념이 확립되는 시기이었다. 현대의 자연주의는 복합적인 성격을 띠고 나타났으며 60년

10) Skrine, P. N. & Furst, L. R. 천승걸 역(1986). 자연주의(Naturalism). 서울대학교 출판부. p.1.

11) 강희경(1998). 한국적 의상디자인에 표현된 자연주의에 관한 연구. 한국복식학회지. 38. p. 217.

12) 월간미술 편집부(1994). 세계미술용어사전. 서울:중앙일보사. p.334.

대 히피문화를 중심으로 자연으로의 복귀운동이 생태학적 환경운동으로 확산되어 자연친화적 자연주의가 나타나게 되었다. 근대의 과학적, 사실적인 자연주의 개념이 현대사회에서는 환경을 중시하는 자연친화적인 자연주의로 변화하여 글로벌화에 의한 다문화 시대인 2000년대 이후 자연주의에 이르러서는 인간의 본성에 바탕을 둔 테크놀로지의 발달로 과학과 자연의 조화를 이루려는 노력으로 나타나고 있다.

이상에서와 같이 자연주의의 개념은 시대와 학문에 따라 서로 다른 관점과 정의를 가지고 있지만 근본적으로는 인간의 본질에 대한 관심을 가지며, 자연 속에서 삶의 본질을 찾고자 하는 것이라고 하겠다¹³⁾.

2. 복식에 표현된 자연주의

1) 자연주의 복식의 시대적 특징

고대 그리스시대 복식은 이상주의에 입각한 자연관과 비례의미를 중시하여 인체의 곡선을 드러내는 자연스러운 드레이퍼리 형으로 천연직물과 천연의 고유한 색을 그대로 사용하여 자연을 숭배하는 그 당시의 정신을 표현하고 있다¹⁴⁾. 인간 중심적 자연주의가 시작되는 중세의 고딕부터 르네상스 시대의 복식은 인간 본연에 가치를 두는 복식 형태를 이루어 실루엣에서는 자연주의적이라 할 수 없지만¹⁵⁾ 천연적인 꽃과 잎의 이미지를 이용한 장식에서 자연주의적 요소가 보이고 있다. 근대 시대는 고전으로의 복귀를 주장하는 신고전주의의 영향으로 고대의상을 근대적 관점에서 재현한 앵파이어 스타일이 등장하며, 신고전주의를 재현한 폴 푸아레(Pau poiret)의 앵파이어 튜닉 스타일이 나타난다. 19세기 말에는 아르누보의 영향으로 아름다운 수공예적 라인이 복식에 표현되었는데 산업혁명과 과학기술의 발달, 직물산업의 발달이 소재를 고급화를 가져올 수 있었기 때문이다. 현대의 자연주의 복식은 60년대 히피문화를 중심으로 자연회귀운동에 의해 패치워크 스타일과 시골풍 패션과 같은 에콜로지와 에스닉 패션 트렌드가 공존해왔다¹⁶⁾. 80년~90년대에는 에콜로지 경향으로 자연에 관한 관심이 증가하면서 자연적 소재, 자연스러운 칼라가 복식의 특징이 되었다¹⁷⁾. 1990년대 이후의 다문화 시대에는 동·서양의 스타일이 공존하는 퓨전 에스닉 룩이 유행하였고 2000년대에 환경, 인간, 건강에 대한 관심이 증가하면서 자연주의에 대한 개념이 변모해가고 있다. 자연주의의 경향은 자연스런 감정을 모티브로 인위적인 장식이나 디테일은 거부하고 자연의 순수성과 여유 및 정

13) 김희연 외(2006). 앞의 글. p. 32.

14) 정홍숙(1998). 서양복식문화사. 서울:교문사. pp.61~63.

15) 이순홍(1996). 르네상스 시대의 복식유형과 그 발생배경에 관한 연구. 한국복식학회지, 30. 275~294.

16) 이영민(2006). 앞의 글. pp.415~416.

17) 한소원, 김영인(1999). 1990년대 초반 복식유행에 나타난 에콜로지 이미지. 한국의류학회지. 23(2), pp.296~306.

신적 풍요를 갈망하는 현대인의 욕구를 반영한 편안하고 자연스러운 실루엣, 가공되지 않은 내추럴 색상이나 소재의 사용을 기본으로 한다. 표현방법으로는 꽃이나 나비, 깃털 등과 같은 자연의 모티브를 그대로 재현하여 자연과의 동화성을 강조하거나 원시주의로 표현되는 순수 동경으로의 생명력 표현으로 나타나기도 한다¹⁸⁾. 이러한 인위적인 것에서 탈피하여 섬세하게 자연 그대로의 모습을 있는 그대로 표현하고자 하는 자연주의의 개념이 복식문화에 있어서 지속적으로 나타날 것으로 사료된다.

2) 현대 자연주의 패션

현대 복식에 나타난 자연주의 경향을 분석한 선행연구를 보면 김희연¹⁹⁾은 자연주의 경향을 에콜로지, 레트로, 원시적, 이국적으로 구분하고 있다. 4가지 경향 모두 인체를 변형하거나 과장하지 않은 편안하고 자연스러운 실루엣으로 에콜로지 경향은 자연의 소재, 색상 문양 등 자연에 대한 동경을 표현한 스타일이라고 하였고, 레트로 경향은 고대 그리스의 고전의상을 재현한 엘레강스한 스타일을 나타내며, 원시적 경향은 자연이 지닌 천연 그대로의 가공되지 않은 스타일이며, 이국적 경향은 히피적인 요소가 융합된 에스닉한 스타일을 나타낸다고 하였다. 김영현²⁰⁾은 90년대 초의 자연주의는 자연물에서 영감을 얻은 소재로 목가적이고 원시적인 느낌이 특징이었고 90년대 후반의 자연주의는 내추럴 칼라와 천연소재를 기본으로 세련되고 편안한 분위기를 연출하고 있다고 하였다. 강희경²¹⁾은 의상에 나타나는 자연주의는 에콜로지, 프리미티브와 에스닉의 스타일로 표현되며, 자연주의는 원시자연으로의 회귀가 목적이 아니라 에콜로지나 프리미티브즘 그리고 에스닉의 힘을 빌어 연출되고 재창조된 자연의 회복이라는 의미를 갖는다고 하였다.

21세기에 들어서면서 자연주의적 경향이 패션 디자인에 나타나는 대표적인 현상 중의 하나는 자연의 소재, 색상 문양 등의 표현이라고 하겠다. 디자이너들은 자연의 아름다움을 지닌 꽃, 나무, 새 등을 이용하여 그들의 컬렉션에서 작품을 발표하고 있다. Giorgio Armani는 05 S/S Collection에서 서예 붓으로 한자를 표현한 것처럼 보이는 동양화 이미지의 꽃문양 드레스로 동·서양의 미가 함께 공존하는 퓨전스타일을 발표하였다. 그가 제시하는 동양의 이미지는 일본풍이 느껴진다<그림 1>. Alexander Mc Queen은 05 S/S Collection에서 얇고 가벼운 소재의 복고적인 이미지의 투피스를 선보이며 누드칼라의 꽃무늬 주름스커트를 발표하였다<그림 2>. Etro는 04 S/S Collection에서 편안한 실루엣의 이국적인 무늬가 돋보이는 투피스를 발표하였다

18) 김영현, 양취경(2004). 현대패션의 로맨틱 이미지에 관한 연구. 한국의류학회지, 55(1). p. 6.

19) 김희연 외(2006). 앞의 글 p. 35.

20) 김영현 외(2005). 앞의 글. p. 6.

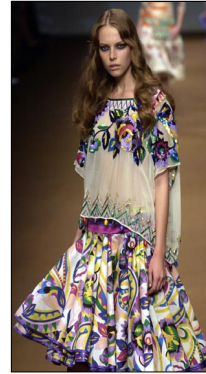
21) 강희경(1998). 앞의 글. p. 221.



<그림 1> Giorgio Armani '05
출처: www.firstview.com



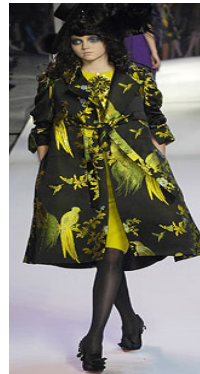
<그림 2> Alexander Mc Queen '05
출처: www.firstview.com



<그림 3> Etró '04
출처: www.firstview.com



<그림 4> Christian Dior '07/08
출처: www.vogue.co.uk



<그림 5> Christian Lacroix '07/08
출처: www.vogue.co.uk

<그림 3>. Christian Dior은 07/08 A/W Collection에서 로맨틱한 칼라와 수공예적인 장식의 꽃무늬가 사실적으로 표현된 드레스를 발표하였다. Christian Lacroix는 07/08 A/W Collection에서 새와 나무가 사실적인 형태로 나타나며 노랑과 검정의 강한 색상 대비로 주목성이 있는 편안한 스타일의 코트를 발표하였다<그림 5>.

이상에서와 같이 패션 디자이너들은 원초적이고 자연적인 것에서 디자인의 영감을 얻고 있으며, 이국적인 요소로 자연주의적인 경향을 나타내고자 하는 의도가 엿보인다. 자연의 아름다움과 질서를 나타내고자 하는 소재로써 꽃과 새, 나무, 풀 등이 눈에 띄며, 이러한 소재들은 자연주의를 가장 대표적으로 표현할 수 있는 것들이다. 자연주의적 세계 패션 트렌드 경향에 따라 우리나라의 패션 디자인이 경쟁력을 갖기 위해서는 우리만의 개성있는 자연소재를 중심으로 섬세하게 자연적인 이미지를 표현한 고부가가치의 패션 디자인 개발이 필요하다. 따라서 일상에서 보여지는 자연주의적 소재를 중심으로 여성다운 섬세함과 한국적 미감을 정경계

표현한 신사임당 초충도는 현대의 자연주의라는 시대적 경향에 맞춰서 볼 때 시간을 초월하여 우리의 자연주의적 개성을 잘 나타낼 수 있는 소재라고 본다.

3. 신사임당 초충도

1) 초충도의 개념과 형성

초충도는 발생 시기를 언제부터라고 단언하기는 어려우나 회화의 분류상 처음 등장한 것은 중국에서이다²²⁾. 초충도 즉 초충화란 풀과 벌레를 소재로 하여 그린 그림으로, 초충도가 독립된 그림의 한 분야로서 분류되기 이전에는 화조화 속에서 언급되었다. 화조화가 감상화로서 발전된 것은 당대 중기부터였는데 인물, 도석, 잡화를 그리면서 꽃과 나무나 동물들을 그리는 정도에 불과했으나 당 말기에 와서 꽃과 새, 새와 짐승, 풀과 나무, 벌과 나비, 매미와 참새 등을 능하게 그리는 화가가 나타나기 시작했다²³⁾. 화조화는 오대에 이르러 황전과 서회에 의해 2대화파를 형성하면서 발전되었다²⁴⁾. 황전은 기교적이고 장식적인 기법으로 사실적이고 정교하게 그림을 표현한 반면, 서회는 자연의 물체를 자세하게 관찰한 후 윤곽선없이 단번에 표현함으로써 기존의 화법을 초월한 인간의 내면성을 표출하는 목적으로 그림을 그렸다. 황전과 서회의 화조화는 오대를 거쳐 양송 화조화의 원류가 되었다.

‘초충’이란 용어가 처음 문헌상 등장한 것은 북송시대 황휴복의 익주명화록(益州名畫錄)에 서였는데, 그 전에는 곤충의 개별적 이름을 사용하거나 화조화의 여러 소재 중 한 범주로만 여겼다²⁵⁾. 이러한 현상은 청대에 이르기까지 계속되다가 청나라 초의 화보 개자원화전(芥子園畫傳)에서는 초충화(초충보)라는 부문이 있어 풀벌레 그리는 법인 화초충법 및 나비·사마귀 그리는 법 등 초충화에 대해 비교적 자세히 언급하고 있다. 이렇게 화조화와 함께 명맥을 이어오던 초충화는 남송에 이르러 강소성 항주지방을 중심으로 많이 그려지기 시작하여 원대에 까지 계속 이어져 그려졌다. 송·원대는 그 자체로도 회화가 발달했지만 우리나라 고려와 회화의 교류가 밀접했기 때문에 우리나라에 유입되었고 조선시대에 이르러 초충화 발전에 영향을 주었던 것이다.²⁶⁾ 초충도는 섬세함을 요하는 그림이므로 일반적으로 사실적 묘사기법에 뛰어난 화원화가들이 많이 그렸다. 대표적인 초충화가로는 중국 원나라 때의 전선(錢選), 명나라 때의 심주(沈周) 등과, 한국에서는 조선 초기의 신사임당, 후기의 심사정, 말기의 남계우, 박기준 등이 있다.

22) 남주현(2003). 조선시대 초충도 연구. 홍익대학교 대학원 석사학위논문. p. 4.

23) 김종태(1980). 중국회화사. 서울: 일지사. p. 88.

24) 도희숙(1995). 신사임당 초충화에 관한 연구. 효성여자대학교 대학원 석사학위논문. p. 10.

25) 김종태(1994). 동양화론. 서울: 일지사. p. 109.

26) 원혜경(2003). 앞의 글. p. 5.

이상의 역사적 흐름을 통해 독립적인 그림의 한 장르로 자리를 잡은 초충도는 풀과 벌레뿐만 아니라 이와 함께 어울려 자생하는 꽃, 나무, 새 등 인간 주변에서 쉽게 볼 수 있는 살아있는 자연물을 소재로 하여 자연의 아름다움과 자연의 섭리를 표현하고자 한 그림이라고 하겠다.

2) 신사임당 초충도의 분석

신사임당(1504년~1551년)은 율곡 이이의 어머니이며 조선 초기 대표적인 여류문인, 여류화가로서 시서화가 모두 뛰어난 인물이다. 신사임당은 조선시대의 초충도는 모두 그의 작품으로 알려져 있을 정도로 그 분야에서 절대적 인물이다. 신사임당 초충도의 그림 소재들은 생활 주변에서 쉽게 만날 수 있는 여러 가지 꽃과 들풀들 그리고 그 위를 자유롭게 날아다니는 나비며, 잠자리, 벌, 매미 등과 보통 사람들이 감히 그리려고 상상하지 못하였던 개구리, 도마뱀, 들쥐 등의 소재들 한 화폭에 그려내고 있다. 신사임당 초충도를 보면 여러 가지 청초한 식물과 풀벌레를 실물에 가깝게 정확하게 묘사하면서도, 섬세하고 선명한 필선으로 묘사하여 여성 특유의 청초하고 산뜻한 분위기가 돋보인다.

신사임당의 초충도 작품 중에서 현재 실제 작품으로 전하는 초충도는 채색 초충화 18폭과 자수로 표현한 초충화 8폭 그리고 화초어죽 흑화 4폭 중 2폭으로 자수 작품을 포함하여 모두 28폭이며, 최근 입수된 북한의 자료에 의하면 조선 미술박물관에 가지와 여치를 소재로 한 작품이 한점 더 확인되고 있다²⁷⁾. 본 연구에서는 신사임당의 대표적 채색 초충화 중 하나인 국립중앙박물관에 소장된 초충 8폭의 그림을 대상으로 草蟲의 구도와 내용을 분석하고자 한다.

‘수박과 들쥐’는 곤충과 들쥐가 좌우 대칭형으로 사각구도를 이루고 있다. 나방과 나비, 쥐와 쥐의 시선이 마주보는 위치에서 정겨운 모습과 긴장감을 보임으로 해서 운동감이 크게 나타난다. 草는 타원형의 구도를 이루고 있다<그림 6>. ‘가지와 벌, 나비’의 화면 중앙에 있는 草의 구도는 역 삼각구도로서 가지를 중심부에 크게 그린 후에 산딸기와 쇠뜨기 풀을 삽입하여 생동감을 주고 있다. 벌레인 나비, 나방, 방아개비도 삼각구도를 이루고 있고 나방은 하향 시선, 흰나비는 상향시선, 개미, 벌들은 병렬로 좌측을 향하여 서로 운동감을 주고 있다 <그림 7>. ‘오이와 개구리’에서 오이가 중앙부에 위치하고 있는 草의 구도는 사각구도이고 蟲은 삼각구도를 이루고 있다. 개구리와 여치가 병렬로 좌측을 향하고 있고 벌은 하향 시선을 하여 화면의 단조로움을 피하고 있다<그림 8>. ‘개양개비와 도마뱀’에서 草인 양귀비, 패랭이, 도라지는 삼각구도로 위치하고 있고, 蟲인 나비, 도마뱀, 하늘소는 사각구도를 이루며 시선을 중앙집중 방향으로 하여 전체적인 구도의 안정감을 주고 있다<그림 9>. ‘맨드라미와 쇠똥벌레’는 화면 중앙에 맨드라미를 삼각구도로 그려서 중심을 잡고, 곤충들을 화면의 오른쪽 상하 작은 삼각구도로 하여 두 곳에 균집을 이루게 한 후, 이 곤충들의 시선을 분산시켜 화면에 변화있는 통

27) 조선미술가동맹편(1989), 원혜경 재인용(2003) 위의 글. p. 16.



<그림 6> 수박과 들쥐
출처: <http://kr.img.search.yahoo.com/search>



<그림 7> 가지와 벌, 나비
출처: <http://kr.img.search.yahoo.com/search>



<그림 8> 오이와 개구리
출처: <http://kr.img.search.yahoo.com/search>



<그림 9> 개양개비와 도마뱀
출처: <http://kr.img.search.yahoo.com/search>



<그림 10> 맨드라미와 쇠똥벌레
출처: <http://kr.img.search.yahoo.com/search>



<그림 11> 원추리와 개구리
출처: <http://kr.img.search.yahoo.com/search>



<그림 12> 어송이와 개구리
출처: <http://kr.img.search.yahoo.com/search>



<그림 13> 산차조기와 검은 잠자리
출처: <http://kr.img.search.yahoo.com/search>

일감을 나타내고 있다<그림 10>. ‘원추리와 개구리’에서 草는 삼각구도, 蟲은 2개의 삼각구도를 이루고 있다. 나비와 나방은 매미를 중심으로 중앙집중 시선을 보이면서 하나의 삼각구도를 형성하고 있고, 달팽이, 벌, 개구리는 좌측 시선을 향하면서 또 다른 하나의 삼각구도를 만들어 화면전체가 가득찬 구성을 이루고 있다<그림 11>. ‘어송이와 개구리’는 화면 중심이 왼쪽으로 치우쳐 있어서 오른쪽 공간을 비우는 사각구도상의 변화를 주고 있다. 蟲의 위치도 사각구도이며 잠자리, 나비, 여치의 시선은 좌측 한 방향이고 개구리는 상향시선임을 알 수 있다<그림 12>. ‘산차조기와 검은 잠자리’의 草는 역삼각형의 구도로 화면의 오른쪽을 차지하고 있고, 蟲 역시 역삼각형의 구조로 왼쪽의 화면에 위치하여 화면 전체의 균형감을 이루고 있다. 벌과 잠자리가 마주보는 시선으로 방어태세인 것처럼 보이며 사마귀의 몸은 왼쪽을 향하나 시선은 정면을 향하고 있는 것을 볼 수 있다<그림 13>. 초충도 8폭에 보이는 초충 그림 소재를 정리하면 <표 1>과 같다.

신사임당의 초충도에 나타난 색채들은 강하게 드러나는 색채도 아니고 울긋불긋 강렬한 색이거나 어두컴컴한 무채색의 색채감이 아니다. 사임당 작품에서 공통되는 색감은 녹색계통이며 빨강, 주황, 노랑, 보라, 파랑, 흰색등이 보인다. 배경을 황색으로 처리하여 그 위에 나타

난 꽃의 색이 알맞고 부드러운 중간색으로 통일되어 있으며 이는 사임당이 지닌 온화한 성품과 함께 화려하거나 강하게 대비되지 않는 색채감각이 한국적인 색채감각이라 할 수 있겠다²⁸⁾. 그림에 나타난 표현기법의 특징은 물갈래법과 구름법이라는 생동감있는 필선과 더불어 배경처리에 점묘법을 사용하여 화면전체가 안정감을 준다.

신사임당의 초충도는 생활 주변에서 쉽게 찾아 볼 수 있는 소박하고 하찮은 소재를 선택하고 있다. 이는 신사임당의 인품이 온화하고 겸손하며 작은 것에도 세심하여 배려할 줄 알고 특히 주위의 자연 환경에 대하여 남다른 정감을 지니고 있었을 것으로 해석되며, 이러한 소박한 소재를 통하여 요란하거나 야하지 않게 표현함으로써 섬세하고 우아한 품위를 지니도록 하여 보잘 것 없는 소재들을 고귀한 예술로 승화시키는 “한국의 미”의 일면을 그대로 보여주고 있는 것이다²⁹⁾. 신사임당의 초충화를 통한 한국의 자연미는 순수하고, 우아하며, 섬세하고, 품위가 있는 것을 알 수 있다. 또한 온갖 들풀과 꽃, 곤충들의 어우러진 모습을 친근감있게 표현함으로써 신사임당은 그들을 통해 인간들 간의 정을 그리워하며 어울려 살아가는 모습을 그림에 담고자 한 것으로 해석된다.

<표 1> 초충도 그림 소재

작품명	규격 및 재료	풀, 풀꽃	곤충과 작은 동물
수박과 들쥐	33.2 × 28.5 (종이)	한울타리 패랭이꽃	들쥐, 호랑나비, 나방
가지와 벌, 나비		가지, 쇠뜨기풀, 산딸기	풀무치, 나방, 벌, 개미 방아개비
오이와 개구리		오이, 조이풀	개구리, 여치, 벌, 장수하늘소
개양개비와 도마뱀		개양개비, 패랭이꽃, 개달개비	도마뱀, 나비
맨드라미와 쇠똥벌레		맨드라미, 들국화, 이름미상의 풀	쇠똥벌레, 나비, 개구리, 매미, 나방
원추리와 개구리		원추리	벌, 달팽이, 여치, 개구리, 나비
어송이와 개구리		도라지꽃, 어송이, 이름미상의 풀	벌, 매미
산차조기와 검은 잠자리		산차조기	검은 물잠자리, 사마귀, 개구리, 나나니벌

28) 홍선표(1995), 도희숙(1995) 재인용. 앞의 글. p. 31.

29) 원혜경(2003). 앞의 글. p. 29

III. 디자인 전개 및 절차

1. CAD 시스템을 이용한 디자인 전개

현대 고도 산업의 눈부신 발달과 첨단과학기술 및 정보통신의 발달로 인해 컴퓨터가 각 분야에서 실용화 단계에 있다. 국내 패션산업 분야에서의 CAD(Computer Aided Design)의 활용은 다품종 소량생산, 부가가치 제품 창출, 국제 경제의 변화의 신속성 등에 맞추어 지속적으로 그 보급의 범위가 확대되고 있다. 섬유관련 CAD 장비의 국내 활용을 세부적으로 살펴보면 크게 단순 디자인, 컬러웨이 용으로부터 선염, 자카드 등의 직물설계 및 생산 날염 원단의 디자인을 비롯하여 제도, 제판 작업의 자동화 및 니트, 편직물 디자인에 이르기까지 그 사용범위가 다양하고 전문화되어 있음을 알 수 있다³⁰⁾. 본 연구의 디자인 전개는 컴퓨터 디자인 시스템인 Adobe Illustrstor CS2, Photoshop CS2 프로그램을 이용해 신사임당의 초충도를 모티브로 하여 창의적인 패턴과 다양한 소재의 재질감으로 표현하였다.

2. 디자인 절차

신사임당의 초충도를 이용한 자연주의 패션 디자인의 이미지는 자연주의 경향을 살려 <그림 13>과 같이 이미지 맵으로 구성하였다. 전체적인 Color는 내추럴하면서도 부드러운 파스텔 색조로 로맨틱한 분위기를 살렸다. 자연주의 패션디자인 개발을 위한 테마를 3가지로 구분하여 섬세하고 여성스러운 이미지, 우아하면서 품위있는 이미지, 활동적이며 젊은 감각의 이미지를 표현해 보고자 하였다.

3가지의 테마에 맞추어 스타일을 구분하였다. 테마1에 의한 디자인 1, 2, 3은 섬세하고 여성스러운 이미지를 살리기 위하여 여성스럽고 개성있는 캐릭터 캐주얼 스타일을 디자인하였다. 테마2에 의한 디자인 4, 5, 6,은 우아하면서 품위있는 이미지를 나타내하고자 로맨틱 포멀 정장과 드레스 스타일 디자인을 하였으며, 테마3에 의한 디자인 7, 8, 9는 활동적이며 젊은 감각이 느껴지는 캐주얼 이미지의 jean 스타일 디자인을 하였다. 원단 디자인에 있어서 신사임당 초충도 그림을 모티브로 하여 이를 단순화하거나 사실적으로 표현하여 모티브 배열방식에 따라 9가지의 패턴을 전개하였다. 디자인 1은 산차조기와 검은 잠자리를 모티브로 하여 사방연속 무늬를 만들었다. 원단은 드레이프성이 있으면서 비치는 얇고 부드러운 실크와 비슷한 감촉을 표현하였으며 칼라는 은은한 핑크를 배경으로 자연물의 색상을 그대로 살려 돋보이도록 하였다. 자연스러운 드레이핑과 셔링의 아름다움을 살린 2피스 형식의 드레스이다. 디자인 2





30) 이연주(2005). 재즈(Jazz) 이미지를 응용한 패션 디자인. 복식문화학회지. 13(1). pp.100.



<그림 13> Image Map

는 원추리와 개구리, 나비의 구성을 해체시켜 재배치한 2방 연속무늬로 원단을 개발하고, 불규칙한 치마의 햄라인과 패널이 날개로 분리되는 실루엣에 의하여 성숙하고 자연스러운 이미지를 나타내었다. 디자인 3은 원본 그림을 그대로 배치시킨 1 point 무늬로, 같은 무늬이지만 두께감이 다른 2가지의 원단으로 비치는 효과와 두껍고 표면에 텍스처가 느껴지는 효과를 최대한 살렸다. 디자인 4는 맨드라미를 사방 연속무늬로 배치한 원단에 케스케이드 형태의 프린트를 응용하여 정장풍의 품위를 표현한 디자인이다. 디자인 5는 개양개비 무늬를 원단의 아래 일렬로 배치시킨 볼레로 식 상의와 랩 형태의 스커트로 우아함을 나타낸 디자인이다. 디자인 6은 수박의 무늬를 디자인 5과 같은 방법으로 아래에 일렬로 배치시킨 다음 나비를 위 공간에 규칙적으로 띄운 원단 개발을 하여 로맨틱하고 우아한 드레스 디자인 체시를 하였다. 디자인 7과 9는 Jean 스타일로 자켓과 팬츠, 스커트에 비치는 원단 블라우스의 매치로 캐주얼하면서 젊은 이미지에 낭만적인 면을 함께 나타내고자 하였다. 디자인 8은 키홀 홀터넥과 치마의 슬래시 등의 디자인으로 활동성을 강조한 디자인이다. 이상과 같은 디자인의 목적은 세계적인 패션 트렌드에 나타나는 자연주의적 경향에 우리나라의 독특한 화풍을 자랑하는 신사임당의 초충도에서 나타나는 자연주의적 요소를 접목시켜 실용성과 심미성을 연출함과 동시에 세계 패션시장에서의 우리나라 패션 디자인이 경쟁력을 갖도록 하기 위함이다.

<표 2> 초충도를 이용한 디자인

No.	초충도	Fabric	Design
디자인 1			
디자인 2			
디자인 3			

No.	초충도	Fabric	Design
디자인 4			
디자인 5			
디자인 6			

No.	초충도	Fabric	Design
디자인 7			
디자인 8			
디자인 9			

IV. 결 론

본 연구는 신사임당 초충도에 나타나는 자연주의적 요소들을 패션 트렌드에 맞도록 현대화시키는 작업에 중점을 두어 한국적인 것과 세계적인 것의 거리를 조금이나마 줄이고 한국적인 이미지를 살린 현대 패션디자인을 제시 하는데 목적을 두었다. 따라서 자연주의에 대한 전반적인 이해와 신사임당 초충도 구성에 대하여 알아보았고, 그 결과 신사임당 초충도를 응용하여 유행경향에 따른 다양하고 창의적인 패션 테마의 제안과 함께 컴퓨터 CAD를 이용하여 디자인을 제시하였다. 연구의 결과는 다음과 같다.

첫째, 근대의 과학적, 사실적인 자연주의 개념이 현대사회에서 환경을 중시하는 자연친화적인 자연주의로 변화하여, 글로벌화에 의한 다문화 시대인 2000년대 이후에 이르러서는 인간본성에 바탕을 둔 테크놀로지의 발달로 인해 과학과 자연의 조화개념으로 나타나고 있었다. 인간의 본질에 대한 관심으로 자연 속에서 삶의 본질을 찾고자 하며 이에 따라 인위적인 것에서 탈피하여 섬세하게 자연의 모습을 그대로 표현하고자 하는 경향이 보인다. 21세기에 들어 자연주의적 경향이 패션에 나타나는 대표적인 현상 중의 하나는 자연의 소재, 색상, 문양들의 표현이라고 할 수 있다. 디자이너들은 대표적 자연소재인 꽃, 나무, 새 등을 이용하여 자연의 아름다움과 질서를 표현하고자 하였으며 이러한 자연주의 개념이 복식문화에 있어서 지속적으로 나타날 것으로 보인다. 둘째, 현대 패션디자인에 있어서 나타나는 자연주의 경향을 중심으로 신사임당의 초충도를 선정하여 3가지 테마에 의한 의류디자인을 하였다. 테마는 유행경향을 살려 섬세하고 여성스러운 이미지, 우아하면서 품위있는 이미지, 활동적이며 젊은 감각의 이미지로 구분하였다. 전체적인 칼라는 내추럴하면서 부드러운 파스텔 색조로 2000년대의 대표적 패션경향인 로맨틱한 분위기를 살렸다. 원단 모티브를 신사임당이 초충도에 사용한 소박한 들꽃과 꽃, 곤충을 소재로 하여 원단 디자인을 하였다. 따라서 자연주의적 유행경향에 부합하며 한국적 이미지를 잘 살릴 수 있는 신사임당의 초충도 그림을 분석하고 응용하여 이를 이용한 현대적인 의류원단개발 가능성을 제시하였다. 셋째, 초충도를 응용한 한국적 이미지의 패션디자인을 위하여 3가지 테마별로 이미지에 맞는 디자인을 3개씩 제시하였다. 첫 번째 테마는 섬세하고 여성스러운 이미지로 셔링 디테일과 비치는 원단으로 로맨틱한 분위기의 캐릭터 캐주얼 드레스 디자인을 하였다. 두 번째 테마는 우아하면서 품위있는 이미지로 정장과 드레스의 스타일이며 캐스케이드 프릴장식과 함께 로맨틱 포멀 드레스 디자인을 하였다. 세 번째 테마는 활동적이며 젊은 감각의 이미지로서 Jean 스타일을 도입하여 캐주얼한 분위기를 표현하였다. 초충도를 응용하여 개발된 현대적인 의류원단을 사용하였으며 유행경향에 맞는 현대적인 의상 디자인의 개발 가능성을 제시하였다. 넷째, 세계시장에서 우리나라의 의류디자인이 경쟁적 우위에 서려면 디자인 프로세스 상에서 다각적인 측면의 개발과 보완, 수정

이 필요하다. 이러한 과정에서 드는 시간과 경비에 의한 비용 절감의 방법으로 CAD시스템을 이용하는 것이 효율적임을 알 수 있었다. 컴퓨터 CAD 시스템을 이용하여 편리하고 다양하게 디자인 개발과 제시가 가능하였다. 앞으로 한국적 요소를 지닌 다른 작품들과 패션의 연계성을 접목시키는 체계적인 연구가 보다 활발히 진행되어 다양한 작품전개가 가능해지길 바란다.

참고문헌

- 강죽형(2003). 죽형과 죽색을 모티프로 한 복식 디자인 방법에 관한 연구. 연세대학교 대학원 석사학위논문.
- 강희경(1998). 한국적 의상디자인에 표현된 자연주의에 관한 연구. 한국복식학회지, 38.
- 김미영(2002). 자연의 조형성을 응용한 현대 의상 디자인 연구: 식물의 모티프를 중심으로. 성신여자대학교 석사학위논문.
- 김영현, 양취경(2004). 현대패션의 로맨틱 이미지에 관한 연구. 한국의류학회지, 55(1)
- 김종태(1980). 중국회화사. 서울: 일지사.
- 김종태(1994). 동양화론. 서울: 일지사.
- 김지현(1995). 현대 패션에 나타난 자연주의와 원시주의경향에 관한 비교연구. 건국대학교 대학원 석사학위논문.
- 김희연, 김영인(2006). 자연주의 복식의 시대적 변천에 따른 디자인 특성에 관한 연구. 한국의류학회지, 56(7)
- 남주현(2003). 조선시대 초충도 연구. 홍익대학교 대학원 석사학위논문.
- 도희숙(1995). 신사임당 초충화에 관한 연구. 효성여자대학교 대학원 석사학위논문.
- 윤열수(2000). Korean Art Book 6. 민화. 서울: 예경.
- 이경아(1998). 복식의 자연주의 양식에 관한 연구: 90년대 현대복식을 중심으로. 서울여자대학교 대학원 석사학위논문.
- 이순홍(1996). 르네상스 시대의 복식유형과 그 발생배경에 관한 연구. 한국복식학회지, 30.
- 이연주(2005). 재즈(Jazz) 이미지를 응용한 패션 디자인. 복식문화학회지, 13(1).
- 이영민, 이연희(2006). 나비 모티프를 응용한 데님 소재 패션디자인 -자연주의 개념을 바탕으로-. 한국의류학회지, 30(3).
- 월간미술 편집부(1994). 세계미술용어사전. 서울: 중앙일보사.
- 정홍숙(1998). 서양복식문화사. 서울:교문사.
- 한소원, 김영인(1999). 1990년대 초반 복식유행에 나타난 에콜로지 이미지. 한국의류학회지, 23(2).
- Skrine, P. N. & Furst, L. R. 천승걸 역(1986). 자연주의(Naturalism). 서울대학교 출판부.

<http://www.vogue.co.uk>

<http://www.firstview.com>

<http://www.yahoo.com>