

트렌디 드라마에 나타난 톰보이 룩을 응용한 디자인 개발

권수희·이인성*

이화여자대학교 의류학과 박사과정
이화여자대학교 의류학과 교수*

요약

현대 사회에서 각종 매체를 통해 중성적인 이미지의 여성상이 대중들에게 이슈화 되고 있다. 이러한 관심은 톰보이 룩이라는 하나의 트렌드를 생산해 냈으며, 톰보이 룩은 개인의 개성을 중시하는 현대 여성들에게 자신의 개성을 표현할 수 있는 하나의 도구가 되었다. 따라서 본 연구에서는 톰보이 룩의 개념을 정립하기 위해서 톰보이 룩의 발생 배경과 시대별 양상 및 특징에 관하여 이론적 배경을 정립하고자 한다. 트렌디 드라마 속 톰보이 룩이 대중에게 이슈가 되었던 드라마 『커피프린스 1호점』, 『미남이시네요』, 『부탁해요 캡틴』, 『난폭한 로맨스』, 『넝쿨째 굴러온 당신』을 선정하여 드라마 속 톰보이 룩을 분석한 결과, 직선적인 실루엣과 무채색, 활동적이고 캐주얼한 디테일 등을 많이 사용되었으며, 이를 토대로 톰보이 룩에 관한 시각적 요소를 정립하였다. 그 결과를 바탕으로 중성적인 개성을 표현하고자 하는 여성을 위한 톰보이 룩을 개발하였다.

주제어: 트렌디 드라마, 톰보이 룩, 중성적인, 소년 같은, 캐주얼

I. 서론

1. 연구의 목적 및 의의

매스미디어를 통해 대중들은 그 시대의 지배적인 가치관, 보편화된 문화 현상을 접하고, 생활방식이나 행동에 영향을 받는다. 그 가운데 텔레비전을 통해 전파되는 드라마는 실생활에서 일어날 법한 소재에 허구적 상상을 더해 만들어진 것으로 보는 이로 하여금 대리만족을 느끼게 한다. 드라마 장르 중 트렌디 드라마(trendy drama)는 방영시점에 젊은 세대들의 사고방식, 관심분야 그리고 라이프 스타일을 표현하면서 이야기가 전개된다.¹⁾ 국내 경제 발전과 더불어 드라마에서 독립적인 여성 캐릭터가 보편화되었으며, 더 나아가 여성성과 남성성 어느 한쪽으로 치우치지 않는 톰보이(Tomboy) 캐릭터와 같은 새로운 캐릭터가 미디어 내에서 등장하였다. 특히 2007년도에 방영되었던 드라마『커피프린스 1호점』에 나온 고은찬이라는 캐릭터는 남장여자라는 설정을 통해 톰보이 룩을 선보였으며, 그 해 여름 패션 트렌드로 자리 잡았다.³⁾ 드라마에서 남장여자를 대변하는 스타일로 시작된 톰보이 룩은 점차 여성의 개성을 표현하는 하나의 스타일로 다루어지고 있다. 성이미지나 정체성에 관한 연구, 드라마 속 캐릭터 의상에 대한 연구 등과 같은 선행연구들을 바탕으로 트렌디 드라마 속 성이미지의 변화에 따른 캐릭터 의상에 관한 연구가 필요하다고 사료된다.

이에 본 연구의 목적은 톰보이 룩에 대한 개념과 등장 배경 및 변천 과정에 대한 이론적 배경을 정립하고, 드라마 속 여성 캐릭터 유형에 따른 의상 분석을 토대로 실제 대중들에게 제시할 수 있는 디자인 요소를 도출하고자 한다. 또한 드라마에서 표현된 여성캐릭터의 톰보이 룩에 대한 학문적 개념 연구와 패션 분석을 통한 시각적 요소를 적용한 디자인 개발이 필요하다고 생각된다. 사회·

문화적 현상을 반영하는 트렌디 드라마 속 여성 캐릭터의 의상이 현실에서도 영향력을 행사하고 있음을 인지하고, 더 나아가 드라마 의상을 통한 패션 트렌드를 예측하고 새로운 디자인을 제시할 수 있는 기초자료를 제공하는데 의의가 있다.

2. 연구의 범위 및 방법

본 연구는 문헌 연구와 실증적인 연구를 병행하여 진행되었다. 문헌 연구를 통해 톰보이 룩의 개념과 발생 배경, 시대별 양상에 관한 이론적 개념을 고찰하였다. 실증적 연구 방법으로는 드라마에 나타난 톰보이 룩이 이슈가 되었던 드라마『커피프린스 1호점』, 『미남이시네요』, 『부탁해요 캡틴』, 『난폭한 로맨스』, 『닝쿨째 굴러온 당신』 5편을 선정하였다. 디자인 개발에 앞서 드라마 속 톰보이 캐릭터의 패션 디자인 요소를 도출하기 위해 선정한 드라마 영상자료를 중심으로 톰보이 룩의 패션 사진 자료를 수집하였다. 패션 전문 기관의 문헌 자료 및 보도 자료, 패션 전문 인터넷 웹 사이트, 각종 인터넷 자료 등을 통해 수집한 자료를 디자인 요소에 따라 분석하고 그 결과를 반영하여 톰보이 룩 디자인을 개발하였다.

II. 이론적 고찰

1. 트렌디 드라마에 관한 이론적 고찰

1) 트렌디 드라마의 개념 및 발생 배경

트렌디 드라마는 ‘최신 유행의’, ‘유행의’ 라는 뜻을 가진 트렌디(trendy)⁴⁾라는 형용사와 드라마(drama)라는 명사의 합성어로 어떤 시기동안 유행하는 드라마⁵⁾를 뜻한다. 트렌디 드라마의 이러한 정의는 학문적으로 정의되거나 규정된 것은 아니지만 젊은 스타 배우들을 중심으로 가벼운 에피소

드를 화려한 영상과 음악으로 표현한다는 나름의 특성을 가진다.⁶⁾ 실제로 1989년 후지TV가 드라마 『도쿄 러브스토리』를 방영한 것을 시작으로 일본에서 트렌디 드라마라는 용어가 사용되었다. 우리나라에서는 1992년 6월에 MBC에서 방영된 『질투』라는 드라마를 시작으로 트렌디 드라마라는 새로운 형식의 드라마가 등장하였다.⁸⁾ 1990년대는 신세대, X세대 등 젊은 세대들을 지칭하는 신조어가 넘쳐날 정도로 젊은 층을 중심으로 새로운 문화가 나타나기 시작했다. 당시 우리나라에서도 소비가 늘어나면서 드라마 속의 호화로운 생활 패턴이나 소비지향적인 행위들이 대중들에게 쉽게 수용되어갔다. 또한 새로운 소비 주체로 떠오르고 있던 신세대들의 취향에 맞는 가벼운 에피소드와 영상 위주의 트렌디 드라마가 유행하기 시작했다. 트렌디 드라마는 유행 요소에 민감하기 때문에 드라마 속 캐릭터의 사고방식, 패션 스타일, 라이프 스타일 등의 변화를 시작적으로 전달하는 것이 중요한 의미를 가진다.

2) 트렌디 드라마와 패션

트렌디 드라마는 시각적인 표현, 연출 감각에 중점을 두기 때문에 ‘스타일이 강조된 드라마’, ‘패션화된 드라마’⁹⁾라고 표현되기도 한다. 드라마의 극적인 효과를 높이기 위한 시각적 도구로서 드라마 의상은 연극자가 착용하는 의상과 액세서리, 헤어, 메이크업에 이르기까지 모든 것을 포함하며¹⁰⁾, 극 중 설정된 상황에 따른 이미지 전달 뿐만 아니라 캐릭터의 성격과 사회적 지위, 시대적 배경을 적절하게 표현한다.

우리나라에서는 1990년대 이후부터 드라마 의상이 대중들에게 영향을 미치기 시작하였으며, ‘누가 입었던 의상’으로 유행을 주도하였다.¹¹⁾ 2002년 KBS 『겨울연가』 배용준의 안경과 목도리, 최지우의 헤어스타일과 액세서리는 한류를 타고 아시아지역에서 인기를 끌며 화제가 되었다.¹²⁾ 그

이후로도 『미안하다 사랑한다』에서의 임수정이 신고나온 어그 부츠(ugg boots)¹³⁾, 『커피프린스 1호점』에서 윤은혜의 톰보이 스타일 등은 방송 시점과 맞물려 판매량이 증가하였다.¹⁴⁾

텔레비전을 통해 전파된 드라마는 대중들의 사고방식과 소비생활까지 영향력을 미치기 때문에, 드라마 안에서 연극자가 착용한 의상, 액세서리, 헤어나 메이크업 등은 대중들에게 하나의 유행으로 수용·전파되고, 이러한 유행은 상업적 특성과 맞물려 패션 산업에도 큰 영향력을 미치게 된다. 더 나아가 우리나라 드라마는 한류 문화 시장을 형성하고 있기 때문에 한국 문화, 패션 등은 거대한 경제적 파급효과를 발생시켰다.

2. 톰보이 룩에 관한 이론적 고찰

1) 톰보이 룩의 개념

톰보이의 사전적 의미는 남자들이 하는 활동을 즐기는 처녀, 말괄량이¹⁵⁾를 뜻한다. 또래 소녀들보다 소년과 더 어울리며 활동적인 놀이와 활동을 즐기며, 소년과 같은 옷을 입는 특징을 가진다고 한다.¹⁶⁾ 또한 톰보이 룩의 사전적 의미를 살펴보면 넉넉한 셔츠에 팬츠를 입은 사내아이 같은 여자어린이의 스타일을 가리킨다.¹⁷⁾ 즉, 톰보이는 단어적 의미를 통해서 전형적인 성정체성에 반한 행동과 의상을 취하는 여성, 미성숙한 소년 같은 느낌을 나타낸다는 것을 알 수 있다. 톰보이 룩과 유사한 개념으로는 1920년대 미국과 유럽지역에서 발생한 가르손느 룩(Garçonne Look), 플래퍼 룩(Flapper Look)¹⁸⁾, 1960년대 의상을 통해 남녀의 성차를 모호하게 표현한 유니섹스 룩(Unisex)¹⁹⁾ 등이 있다. 본 연구에서는 현대사회에서 보이는 소년과 같이 행동하며 활동에 제약을 주지 않는 의상을 즐겨 입는 여성의 의상 형태, 남녀의 구분이 모호한 의상의 형태를 총칭하여 톰보이 룩이라 명명하였다.

2) 톱보이 룩의 발생 배경 및 시대별 양상

패션은 사회문화적으로 깊은 연관관계를 가지고 있기 때문에 사회적 현상의 유사성은 의상 형태의 유사성으로 드러난다.²⁰⁾ 1·2차 세계대전과 경제적 변화가 있었던 1920년대와 1960년대의 격변하는 사회 상황은 성관념의 혼돈을 초래하였고 의상에도 영향을 주었다.²¹⁾ 그 결과 양성적, 중성적인 의상의 형태가 나타나는 추세를 보이기 위해 각 시대의 사회·문화적 배경과 시대별 양상에 대해 알아보려고 한다.

1920년대는 제1차 세계대전의 종결로 사회적으로 급격한 변화를 맞이하게 되었으며, 남성들의 참전으로 인해 여성들의 사회 진출이 활발하게 이루어졌다.²²⁾ 당시의 이상적인 여성상은 몸의 곡선을 강조하지 않은 직선적인 미를 가진 여성으로, 이 시대의 대표적인 스타일로는 프랑스의 가르송느 룩과 미국의 플래퍼 룩이 있다. 1920년대 프랑스는 사회 전반적으로 성행하였던 기능주의와 재즈, 스포츠의 영향으로 많은 여성들이 가슴을 납작하게 누르고 힙이 강조되지 않는 의상을 즐겨 입었으며 어린아이와 같은 미성숙함을 표현하려고 하였다. 가르송느 룩은 여성의 신체 곡선을 강조하지 않도록 가늘고 긴 통과 같은 실루엣의 드레스가 유행하였으며, 허리선은 힙까지 내려왔으며, 긴 머리는 짧게 자르고 펠트로 만들어진 클로셰(cloche) 모자를 썼다.²³⁾ 이 시기의 미국은 소비욕구가 증가하던 시기로 새로운 유행이 창조되었으며 재즈의 시대라고 불릴 만큼 재즈가 유행하였다.²⁴⁾ 플래퍼 룩의 특징은 단순함을 극대화한 보이쉬 스타일이라 할 수 있으며, 깃과 소매가 없는 무릎길이의 드레스를 입고 보브 스타일이라는 짧은 헤어스타일²⁵⁾을 추구하였다.

1960년대는 과학 기술과 대중문화의 발달²⁶⁾, 그리고 정치 이데올로기적 대립으로 1960년대 후반에는 베트남 전쟁이 발발하여 사회적 혼란이 야기되었다.²⁷⁾ 전쟁에 반대하는 젊은이들이 히피

(Hippie)라는 하나의 그룹을 형성하였고, 이들은 반문화적인 성향을 가지며, 기존의 가치관, 제도를 부정하며 자연으로의 복귀를 주장하였다.²⁸⁾ 히피들의 친자연주의적 성향은 에스닉(ethnic)한 스타일로 발전하게 되었으며, 20세기 이후 처음으로 하나의 의상 아이템이 남녀의 구분 없이 사용되는 계기를 마련하였다.²⁹⁾ 젊은이들 중심으로 한 문화는 이전의 관념, 개념들을 바꾸고, 자유분방해진 사회 분위기에 따라 성역할에 대한 고정관념의 변화나 구분이 모호해지는 유니섹스 룩이 성행하였다. 유니섹스 룩은 기성세대에 대한 반항의 표시로 시작하였으나 본래의 저항적인 모습과 단순한 작업복에서 벗어나 하나의 패션 트렌드로 자리 잡았다.³⁰⁾ 유니섹스 룩은 블루 진(blue jean)이라 불리는 청바지, T-셔츠, 캐주얼한 재킷 등 남녀 구분이 어려운 의상으로 나타나게 되었으며, 주로 대학생들 사이에서 수용되어 유행³¹⁾하기 시작하였다. 그 중에서도 청바지는 히피 패션을 거치면서 남녀 의상에서 인기 있는 공통 요소로 자리 잡았다. 실용적인 유니섹스 룩은 타이츠, 혹은 바지 위에 스웨터나 튜닉과 같은 의상을 매치하여 패션성과 활동성, 그리고 편안함을 추구하면서 온 가족이 착용할 수 있었다.³²⁾

유니섹스 룩 이후에도 전형적인 성정체성이 모호하게 표현된 다양한 룩들이 등장하였다. 그 예로 남성복과 여성복의 특징을 모두 강하게 표현하고 있는 앤드로지너스 룩, 남녀의 성적 특성을 하나로 통합시킨 젠더리스 룩을 예로 들 수 있다.³³⁾ 그러나 남녀의 구분이 모호한 의상의 형태를 표현하기는 하였지만 앤드로지너스 룩, 젠더리스 룩은 미성숙한 소년 같은, 활동적인 느낌의 톱보이 룩과는 차이를 나타내기 때문에 본 연구에서는 톱보이 룩 범주에 포함시키지 않았다.

<표 1> 1920년대와 1960년대의 톰보이 룩 발생 배경 및 시대별 양상

구분 연대	사회적 배경	문화적 배경	패션경향
1920 년대	<ul style="list-style-type: none"> 제 1차 세계대전 종결 여성들의 사회진출확대 여성 참정권 획득 남녀평등사상, 자유연애 	<ul style="list-style-type: none"> 모더니즘, 아르데코 기능주의 조형운동 재즈음악 및 댄스 스포츠 및 레저 활동증가 	<ul style="list-style-type: none"> 튜블러 스타일 유행 무릎길이의 스커트 짧은 헤어스타일 눈·입술을 강조한 화장 스포츠 웨어
1960 년대	<ul style="list-style-type: none"> 제 2차 세계대전 종결 냉전체제 베이비붐 세대의 성장 정치 이데올로기 대립 	<ul style="list-style-type: none"> 팝아트, 옵아트, 미니멀리즘 대중매체의 발달 팝음악 유행 영 문화와 스트리트 패션 	<ul style="list-style-type: none"> 유니섹스 룩 유행 미니스커트 짧은 헤어스타일 눈·입술을 강조한 화장 히피 패션의 등장

III. 트렌디 드라마에 나타난 톰보이 룩 분석 및 디자인 개발

1. 트렌디 드라마 속 톰보이 룩 분석

트렌디 드라마 속에서 나타난 톰보이 룩을 분석하기 위해 랭키닷컴(ranky.com)에서 선정된 대표 포털 사이트 네이버(naver), 다음(daum), 네이트(nate)에서 ‘톰보이 룩’, ‘톰보이 스타일’과 관련된 기사 3166건을 수집하였다. 그 중 톰보이 룩이 이슈가 되었던 트렌디 드라마와 관련된 684건을 토대로 기사가 게재된 빈도수가 높은 트렌디 드라마 5편을 선정하였다. 『커피프린스 1호점』의 고은찬, 『미남이시네요』의 고미남, 『부탁해요 캡틴』의 한 다진, 『난폭한 로맨스』의 유은재, 『넝쿨째 굴러온 당신』의 방이숙으로 5편의 트렌디 드라마에 등장하는 여성 캐릭터들은 톰보이 룩 관련 기사 가운데 높은 게재 빈도수를 나타냈다. 분석 방법은 트렌디 드라마 영상자료를 중심으로 패션 자료 사진을 수집하였다. 중복되거나 시각적으로 분석이 어려운 사진을 제외한 273장의 사진 자료를 선정하였으며, 톰보이 룩의 특징을 도출해내기 위해 디자인의 조형 요소를 크게 형태, 색채, 소재로 분류³⁴⁾한 것을 기반으로 실루엣, 컬러, 소재로 연구 범위를 제한하여 분류 기준 세우고, 톰보이 룩 스

타일링 분석을 위해 아이템을 분석하였다. 선정된 트렌디 드라마 5편의 방영 시점이 계절상의 차이는 있지만 톰보이 룩이 레이어드를 기본으로 하며, 계절에 따른 디자인 요소의 차이가 두드러지지 않기 때문에 톰보이 룩의 시각적 요소를 추출해 볼 수 있었다.

1) 실루엣

실루엣에 대한 분석 결과, <그림 1>, <그림 2>와 같이 여성의 신체의 곡선을 강조하지 않는 스트레이트 실루엣이 주를 이뤘다. 그 중에서도 어깨부터 직선적으로 내려오는 H 라인이 많이 나타났다. 또는 여러 아이টে를 레이어드하여 상체를 부풀리기도 하며, 부피감 있는 의상을 선택하여 신체를 덮어 벌크 실루엣을 표현하기도 하였다. 드라마 속 톰보이 룩 분석 시 여성성을 나타내는 아워글라스 실루엣은 거의 나타나지 않았다. 이는 톰보이 룩이 인체 곡선을 강조하지 않고 직선적으로 표현하는 스트레이트 실루엣을 주로 사용했기 때문이다.

2) 컬러

본 연구의 컬러 분석은 IRI(Image Research Institute)에서 개발한 Hue & Tone 120 색상환을 기준으로 분석 하였고, 그 외에 본 연구에서 필요한

<표 2> 실루엣 빈도 분석표

실루엣		분류	커피프린스 1호점		미남이시네요		부탁해요 캡틴		난폭한 로맨스		넝쿨째 굴러온 당신	
			N	%	N	%	N	%	N	%	N	%
스트레이트	H		54	100	48	87.3	31	93.9	47	69.1	51	80.9
	쉬프트		0	0	0	0	0	0	4	5.9	7	11.1
	A		0	0	0	0	0	0	4	5.9	0	0
벌크	배럴		0	0	4	7.3	2	6.1	10	14.7	5	8
	벌룬		0	0	3	5.4	0	0	3	4.4	0	0
합계			54	100	55	100	33	100	68	100	63	100

<표 3> 컬러 빈도 분석 표

컬러		분류	커피프린스 1호점		미남이시네요		부탁해요 캡틴		난폭한 로맨스		넝쿨째 굴러온 당신	
			N	%	N	%	N	%	N	%	N	%
유채색	R		5	3.4	4	2	0	0	9	3.5	5	2.5
	YR		1	0.7	6	3.2	8	7.4	21	8.2	3	1.5
	Y		11	7.4	4	2.6	9	8.4	20	7.8	10	5
	GY		1	0.7	0	0	2	1.9	7	2.7	9	4.5
	G		0	0	1	0.5	0	0	1	0.4	4	2
	BG		2	1.3	0	0	3	2.8	2	0.8	3	1.5
	B		5	3.4	1	0.5	4	3.7	1	0.4	2	1
	PB		32	21	22	12.9	23	21.4	46	17.7	37	18.6
	P		1	0.7	3	1.5	0	0	1	0.4	2	1
	RP		10	6.7	0	0	3	2.7	0	0	12	6
N			71	46.3	103	56.5	28	26.2	64	35.4	69	34.8
MIX			13	8.5	35	19.2	27	25.2	59	22.8	42	21.2
합계			152	100	182	100	107	100	259	100	198	100



<그림 1> 『커피프린스 1호점』, 4회 (출처: <http://www.imbc.com/broad/tv/drama/coffeeprince/>)



<그림 2> 『부탁해요 캡틴』, 7회 (출처: <http://tv.sbs.co.kr/captain/>)



<그림 3> 『미남이시네요』, 13회 (출처: <http://program.sbs.co.kr/>)



<그림 4> 『미남이시네요』, 2회 (출처: <http://program.sbs.co.kr/>)

체크나 프린팅 같이 2가지 이상의 컬러가 혼합된 경우는 MIX계열이라 명명하고, 분류 하였다. 컬러 분석 결과, 여러 아이템을 겹쳐 입는 톰보이 룩의 경우 <그림 3>과 같이 N(neutral)계열에 2가지 이상의 색이 혼용된 MIX계열이나 PB(purple blue)계열을 매치함으로써 중성적이고 캐주얼한 스타일에 톤 온 톤 컬러매칭으로 변화를 준 것을 알 수 있었다. 또한 <그림 4>와 같이 체크나 스트라이프 등의 패턴 형식으로 나타난 MIX계열을 사용하여 스포티하고, 쾌활한 이미지를 연출하였으며, 유채 색계열에서 PB계열 다음으로 많이 사용된 Y(yellow)계열과 YR(yellow red)계열을 포인트로 따뜻하고 활기찬 이미지를 표현한 것을 알 수 있었다.

3) 소재

소재에 관한 분류는 직물의 분류 방법 중 하나인 외관적 효과에 따라 분류한 배정빈³⁵⁾의 분류 방법을 참고하였다. 분류 방법을 기준으로 삼았으며 가죽, 모피와 같이 분류기준에 포함되지 않는 소재는 기타항목으로 분류하였다. 소재에 대한 분

석 결과, 활동적인 캐주얼을 바탕으로 전개되는 톰보이 룩의 특성상 평직의 면 셔츠와 같은 무난한 소재가 높은 빈도를 보이며 사용되었다. 또한 <그림 5>와 같이 형태감이 좋고 힘이 있는 재질의 개버딘, 데님, 치노 등의 소재 역시 많이 나타났다. 이러한 소재는 <그림 6>과 같이 여성의 신체 곡선을 가리기에 적합한 특성을 가지고 있어서 활동적이고 캐주얼한 이미지를 표현해야하는 톰보이 룩의 특성을 잘 연출할 수 있었다.

4) 아이템

아이템에 관한 분석 결과, 한 착장에서 여러 아이템을 함께 매치하는 톰보이 룩에서 선호하는 아이템 중 상의류인 티셔츠는 기본 아이템으로 매우 높은 빈도로 활용되었다. 겨울에 방영된『부탁해요 캡틴』,『난폭한 로맨스』의 경우 <그림 7>과 같이 셔츠나 베스트 또는 스웨터를 겹쳐 입는 경향이 나타났다. 하의류에서는 긴 바지가 대부분이었으며, 유니섹스 룩에서 남녀 의상의 공통요소라 할 수 있는 데님의 선호도가 높게 나타났다. 톰보이 룩을 연출하기 위해 티셔츠와 팬츠 밑단을 접어

<표 4> 소재빈도 분석표

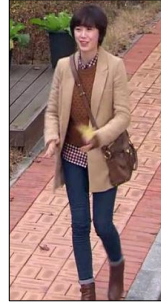
재질특성	분류	커피프린스 1호점		미남이시네요		부탁해요 캡틴		난폭한 로맨스		넝쿨째 굴러온 당신	
		N	%	N	%	N	%	N	%	N	%
하드	러스틱	0	0	0	0	11	10.3	2	0.8	0	0
	스티프	45	29.6	63	34.6	30	28.1	96	37.1	78	39.4
	크리시	12	7.9	0	0	3	2.8	1	0.4	5	2.5
	스무스	3	2.0	6	3.3	1	0.9	0	0	2	1.0
	플레인	91	59.9	80	44.0	23	21.5	37	14.3	108	54.5
트랜스	시어	0	0	0	0	3	2.8	0	0	0	0
소프트	스펀지	0	0	4	2.2	3	2.8	19	7.3	1	0.5
	로프티	1	0.6	0	0	0	0	0	0	0	0
	코지	0	0	19	10.4	33	30.8	96	37.1	4	2.0
기타	가죽	0	0	6	3.3	0	0	0	0	0	0
	모피	0	0	4	2.2	0	0	8	3.1	0	0
합계		152	100	182	100	107	100	259	100	198	100



<그림 5>『넙쿨째 굴러온 당신』, 11회
(출처: <http://www.kbs.co.kr/drama/nungcool/>)



<그림 6>『미남이시네요』, 15회
(출처: <http://program.sbs.co.kr/>)



<그림 7>『부탁해요 캡틴』, 1회
(출처: <http://tv.sbs.co.kr/captain/>)



<그림 8>『커피프린스1호점』, 5회
(출처: <http://www.imbc.com/broad/tv/drama/coffeeprince/>)

<표 5> 아이템 빈도 분석표

아이템	구분	커피프린스 1호점		미남이시네요		부탁해요 캡틴		넙쿨째 굴러온 당신		넙쿨째 굴러온 당신	
		N	%	N	%	N	%	N	%	N	%
상의류	티셔츠	61	40.1	41	22.5	4	3.8	18	7	59	29.8
	셔츠	5	3.3	28	15.4	21	19.7	50	19.3	34	17.2
	베스트	24	15.8	15	8.2	0	0	17	6.6	11	5.6
	재킷	2	1.3	14	7.7	1	0.9	1	0.4	1	0.5
	후드짚업	6	3.9	9	4.9	1	0.9	4	1.5	8	4
	카디건	0	0	7	3.9	0	0	28	10.8	3	1.5
	스웨터	0	0	5	2.8	24	22.4	26	10	1	0.5
	점퍼	0	0	5	2.8	3	2.8	12	4.6	18	9.1
	무스탕	0	0	1	0.5	0	0	3	1.2	0	0
코트	0	0	4	2.2	20	18.7	32	12.4	0	0	
하의류	팬츠(L)	48	31.6	40	22.0	32	29.9	62	23.9	53	26.8
	팬츠(S)	3	2.0	4	2.2	0	0	0	0	0	0
	트레이닝	2	1.3	8	4.4	1	0.9	4	1.5	8	4
전의류		1	0.7	1	0.5	0	0	2	0.8	2	1
합계		152	100	182	100	107	100	259	100	198	100

올린 팬츠를 매치하여 귀엽고 발랄한 느낌을 표현하였다. 또한 <그림 8>과 같이 점프 수트나 오버롤 팬츠를 활용하여 간편하면서도 자유로운 느낌을 연출하였다.

IV. 디자인 개발

트렌디 드라마 속 톱보이 룩의 디자인 요소를 분석한 결과를 바탕으로 2012 F/W 트렌드를 반영하여 트렌디 요소들을 접목시켰다. 사회 전반적으로 캐주얼 웨어가 보편화됨에 따라 캐주얼 웨어에 디테일을 자유롭게 변형하여 자신의 개성과 고유

성을 중요시하는 젊은 세대를 위한 톱보이 룩 디자인 개발하였다.

1. 콘셉트

패션 전문 사이트인 삼성디자인넷, 트렌드포스트(trendpost)와 퍼스트뷰코리아(firstview korea) 나타난 2012 F/W 트렌드 경향은 신체를 다 덮을만한 오버사이즈, 구조적인 미니멀리즘 그리고 매니쉬한 테일러 메이드라 할 수 있다. 이러한 트렌드를 반영하여 실루엣, 소재, 디테일에 있어 좀 더 개성 있고, 독특한 톱보이 룩을 개발하기 위해 ‘보이쉬 시크(boyish chic)’라는 콘셉트를 설정하였다. 보이쉬 시크는 귀여운 디테일, 구조적이면서 언밸런스한 테일러링, 자유로운 레이어링을 통해 미성숙한 소년의 이미지에서 오는 발랄함을 연출하고자 한다, 또한 액센트 컬러로 포인트를 살리고, 소재간의 믹스 앤 매치를 통해 자신의 고유성과 개성을 추구하는 젊은 세대의 감성과 스타일을 충족시키기 위한 톱보이 룩을 지향한다.

2. 타겟

본 연구의 타겟은 새로운 소비문화를 향유하고 역동적이고 개성 있는 젊음을 추구하는 성향이 강하며, 그 속에서 자신의 가치관과 라이프 스타일을 형성하고자 하는 20대 후반의 여성을 타겟으로 선정하였다. 다양한 직업군에 속해 있으며 자기개발에 힘쓰는 경제력과 구매 능력을 갖추고 있는 28세에서 32세사이의 여성을 메인 타겟(main target)으로 정하였다. 서브 타겟(sub target)은 자신을 위해 아낌없이 투자하는 소비 성향을 가지고 있으며, 중성적인 독특한 감성을 패션을 통해 표현하고자 하는 25세에서 35세 사이의 여성으로 설정하였다.

3. 컬러

컬러는 2012 F/W 컬러트렌드를 반영하여 그레이 톤이 가미된 깊이 있는 컬러감으로 표현하였으며, N계열과 PB계열의 채도가 낮은 Dp톤 등을 메인 컬러로 선정하였다. 서브 컬러로는 전체적으로 톤 다운된 그린과 올리브 옐로우, 선명한 PB계열 등을 사용하여 메인 컬러와 조화를 이루도록 하였으며, 밝고 맑은 B계열의 컬러와 그레이 톤이 가미된 R계열 컬러를 더해 포인트를 주었다.

4. 소재

드라마 속 톱보이 룩을 분석한 자료를 토대로 기본적으로 평직의 면 소재와 형태감을 살릴 수 있는 재질을 기본으로 하여 2012 F/W Fabric 트렌드인 소재간의 믹스를 통한 조화를 반영하였다. 특히 형태감을 잘 살릴 수 있는 재질을 기본으로 심플하고 모던한 분위기의 소재를 사용하여 콘셉트의 느낌을 살릴 수 있도록 하였다. 플레인한 재질의 면이나 심플하지만 짜임이 견고한 울 소재 등을 바탕으로 활동에 제약이 주지 않도록 톱보이 룩을 표현하였다. 부분적으로 부드러운 재질이나 포근한 느낌의 재질을 매치하여 편안한 느낌의 캐주얼을 제안하였다.

5. 디자인 전개

이를 토대로 <표 6>의 디자인 계획을 수립하였으며, 그 결과, 5 착장의 작품을 제작하였다. 디자인 I은 N계열과 PB계열의 컬러 매치로 중성적인 느낌을 중점적으로 표현하였으며, 디자인 II는 스포티한 아이템인 스타디움 점퍼를 체크 패턴의 MIX계열로 짜여진 하드한 모직물 원단을 사용하였으며, 래글런 슬리브와 가죽 소재를 사용한 슬랜트 포켓과 플랩 포켓으로 장식하여 캐주얼하지

<표 6> 디자인 기획표

	디자인 I	디자인 II	디자인 III	디자인 IV	디자인 V
컬러					
소재	울멜란지, 니트, 울	면, 레더, 모직, 면	면, 데님, 면, 죽	울/알파카 혼방, 아크릴 혼방	아크릴 혼방, 모직, 코듀로이
도식화					
작품					

만 깔끔한 느낌을 살리도록 하였다. 디자인 III은 보이시한 느낌을 연출하기 위해 사파리 재킷과 데님팬츠를 매치하여 활동적인 느낌을 전개하였으며, 디자인 IV는 톰보이 룩의 실루엣 분석 결과 두 번째로 많이 나타난 O자형 실루엣을 소매와 뒤판에 텍 디테일을 활용하여 볼륨감을 주었으며, 2012 F/W트렌드 컬러인 다크한 그린 컬러의 울과 알파카 혼용 소재를 사용하였다. 마지막으로 디자인 V는 포근한 느낌의 소재와 립 조직을 활용한 스웨트 셔츠와 후드 베스트를 매치하여 활동적인 톰보이 룩의 디자인하였다.

V. 결론 및 제언

2000년대 중후반부터 대중 매체를 통해 소년 같은, 또는 중성적인 이미지의 여성상이 대중들에게 전달되고 이슈화 되면서, 새로운 여성상의 이

미지를 적극적으로 담고 있는 그들의 극 중 의상에 대한 관심과 수요가 증가하고 있다. 이러한 관심은 톰보이 룩이라는 하나의 트렌드를 생산해 냈으며, 새로이 등장한 톰보이 룩은 개인의 개성을 중시하는 현대 여성들에게 자신의 개성을 표현할 수 있는 하나의 도구가 되었다. 이러한 현상을 반영하듯 톰보이 룩은 패션 트렌드나 스트리트 패션에서 손쉽게 찾아 볼 수 있게 되었다. 이에 본 연구는 트렌디 드라마에 나타난 톰보이 룩의 패션 디자인 요소를 분석하여 시각적 요소를 정립하고, 다음과 같은 결론을 얻을 수 있었다.

첫째, 톰보이라는 사전적 의미는 사회적으로 전형적인 여성의 성정체성에 따르기 보다는 남성적인 의상을 즐기거나, 남자들이 하는 활동을 즐기는 여성을 지칭하는 용어로 미성숙한 소년다움이 강조되는 뜻을 내포하고 있다. 톰보이 룩의 전신으로 20년대 유행한 가르손느 룩과 플레퍼 룩, 60년대 유니섹스를 들 수 있다. 둘째, 톰보이 룩은

시대별로 그 이름과 현상은 다르게 나타났지만 근본적으로 미성숙한 소년과 같은, 젊음 지향적인 패션으로 나타났다. 1920년대 가르손느 룩과 플래퍼 룩은 직선적인 실루엣과 납작하게 누른 가슴, 낮아진 허리선과 짧은 헤어스타일 등 소년같기도 한 미성숙한 매력을 나타냈다. 1960년대 유니섹스는 당시 급변하는 사회 현상에 따른 남녀 간의 동화 현상으로 볼 수 있으며 의상을 통하여 남녀 간의 성차가 모호하게 나타났다. 셋째, 트렌디 드라마 속 톱보이 룩을 패션 디자인 요소를 기준으로 분석하였을 때, 신체 곡선을 가릴 수 있는 직선적인 느낌의 스트레이트 실루엣이 두드러지게 나타났다. 컬러는 N계열의 무채색과 MIX계열과 PB계열 순차적으로 높은 빈도를 보여 톱보이의 활발하고 스포티한 이미지를 연출하려고 하였다. 소재에 관한 분석 결과로는 힘 있는 뽀뽀한 재질이 가장 많이 사용되었으며, 아이템 분석 결과, 한 착장에서 여러 아이템을 함께 매치하는 경향을 보이며, 티셔츠 류에 셔츠나 니트, 베스트 등을 겹쳐 입음으로 캐주얼하면서 활동적인 느낌을 연출하였다. 넷째, 위의 분석 결과를 바탕으로 한 톱보이 룩의 디자인 요소와 2012년 F/W트렌드를 반영한 'Boyish Chic' 이라는 콘셉트로 디자인을 전개·제작하였다.

이상으로 살펴 본 결과, 트렌디 드라마를 통해 알아본 톱보이 룩은 1920년대와 1960년대의 양성적이고, 미성숙한 이미지를 표현하기 위해 등장한 톱보이 룩보다는 개인의 개성을 표출하려는 형태로 나타난 것을 알 수 있다. 2000년대 후반부터 보여지는 톱보이 룩은 남성적인 느낌과 여성적인 이미지를 적절히 혼용하여 보이쉬한 감성을 표현하고자 하며, 중성적인 매력을 자연스럽게 연출하며 트렌드를 반영한 편안하고 캐주얼한 모습으로 연출되고 있었다. 본 연구에서는 트렌디 드라마에서 보여지는 톱보이 룩을 분석하여 디자인 요소를 도출하고 이를 시각적으로 제시할 수 있는 디자인을

전개하였다. 그러나 톱보이 룩을 분석하는 과정에서 허구적 과장으로 재구성된 드라마를 통한 시각 자료와 실제 현실에서 적용되고 있는 톱보이 룩을 연계하여 분석하지 못했다는 점이 한계점으로 남는다. 하지만 매 시즌마다 제시되는 트렌드와 함께 다양한 아이디어로 발전하여 자신의 개성을 표현할 수 있는 차별화 된 톱보이 룩이 제시되고 있으며, 우리 사회에서 새롭게 등장하는 다양한 여성상들이 지속적으로 패션산업의 발전에 자극제가 되고 있기 때문에 이에 관한 지속적인 연구가 필요하다. 사료되며 지속적인 후속연구가 이루어질 것 기대한다.

참고문헌

- 1) 방송문화진흥회 (2001). 방송비평의 실제, 최창섭 엮음, 서울: 방송문화진흥회, p.143.
- 2) 위의 책, pp.146-147.
- 3) 서숙영 (2006). TV드라마 속 여성상에 관한 연구-2000년 이후 주요 드라마를 중심으로-, 동덕여자대학교 방송연예과대학원 석사학위논문, pp.8-25.
- 4) 문화일보 (2007. 8. 6.). 그 누가 입어도 '반짝반짝' 빛난다, 자료 검색일 2012. 9. 30. available from World Wide Web@<http://www.munhwa.com/news/view>
- 5) 두산동아(검색어: trendy), 자료 검색일 2012. 10. 3 available from World Wide Web@http://www.doosanong.com/search/index.html?keyword=trendy&s_code=A0&%B0%CB%BB%F6.x=0&%B0%CB%BB%F6.y=0
- 6) 윤지영 (2010). TV트렌디 드라마에 나타난 남성패션의 성이미지 유형분석, 대구가톨릭대학교 대학원 석사학위논문, p.6.
- 7) 방송문화진흥회. 앞의 책, p.288.
- 8) 위의 책, p.287.
- 9) 위의 책, p.291.
- 10) 이지현, 정은숙 (2005). 국내패션 스타일에 반영된 TV드라마 의상분석에 관한연구-2002년 이후 드라마 '가을연가', '옥탑방 고양이', '요조숙녀'를 중심으로 -, 복식, 55(7), p.23.
- 11) 양숙희, 한수연 (2008). 패션과 영상, 서울: 생명여자대학교 출판국, p.231.
- 12) 위의 책, p.232.
- 13) 위의 책, p.235.
- 14) 두정아 (2007. 7. 25). 윤은혜 따라잡기 열풍 보이쉬

- 패션스타일 인기, 세계일보, 자료검색일 2012. 12. 5. h
http://www.segye.com/content/html/2007/07/25/200707_250
00025.html
- 15) 위키백과(검색어: tomboy), 자료검색일 2012. 10. 3, a
available from World Wide Web@http://dic.search.naver.
com/search.naver?sm=tab_sug.top&where=ldic& acq=TO
M& acr=10&qdt=0&ie=utf8&query=tomboy
 - 16) 위키백과(검색어: tomboy), 자료검색일 2012. 10. 3, a
available from World Wide Web@http:// ko.wikipedia.o
rg/wiki/%ED%86%B0%EB%B3%B4%EC%9D%B4
 - 17) 위키백과(검색어: tomboy look), 자료검색일 2012. 10.
3, available from World WideWeb@http://ko.wikipedia.o
rg/wiki/%ED%86%B0%EB%B3%B4%EC%9D %B4
 - 18) 조규화 (1984). 1920년대 가르스논의 출현과 그 복식,
한국의류학회지, 8(3), p.21.
 - 19) 금기숙, 김민자, 김영인, 김윤희, 박명희, 박민여, 배
친범, 신혜순, 유혜영, 최해주 (2002). 현대패션 100
년, 파주: 교문사, p.218.
 - 20) Bond, D. (1981). 20세기패션, 정현숙 옮김 (2000). 서울:
경춘사, p.194.
 - 21) 위의 책, p.194.
 - 22) 이경희 (2001). 20세기의 모드, 서울: 교학연구사, p.79.
 - 23) 위의 책, p.80.
 - 24) 전해정 (2007). 현대패션과 디자인, 서울: 신정, p.70.
 - 25) 박혜원 (1997). 플래퍼 패션 디자인 연구, 이화여자대
학교 대학원 석사학위논문, p.45.
 - 26) 신상옥 (2006). 서양복식사, 서울: 수학사, p.319.
 - 27) 이진숙 외 3인 (2003). 현대인의 패션, 파주: 교문사,
p.80.
 - 28) Buxbaum G. (1999). Icon of Fashion, The 20th. Century,
Munich, London, Newyok: Prestel Verlag, p.86.
 - 29) 이연희, 김영인 (2005). 현대 패션 록에 표현된 성(性)
정체성, 복식문화학회, 13(5), p.128.
 - 30) 김이은 (1995). 복식의 Bisexuality에 관한 연구-1960
년대 이후를 중심으로-, 이화여자대학교 대학원 석사
학위논문, p.27.
 - 31) 금기숙 외 9인, 앞의 책, p.218.
 - 32) Bond, D. 앞의 책, p.200.
 - 33) 정면선 외 4인 (2011). 패션과 문화, 광주: 전남대학
교 출판부, p.126.
 - 33) Mendes, V., Amy de la Haye (1999). 20세기 패션, 김
정은 옮김 (2003). 서울: 시공사, pp.185-186.
 - 34) 박혜원 외 4인 (2006). 현대 패션 디자인, 서울: 교문
사, 이정주, 유효순 (2008). 패션디자인, 서울: 신광출
판사, 김영자 (2003). 패션디자인, 서울: 경춘사
 - 35) 배정빈 (2011). 국내 디자이너 브랜드의 세컨드 브랜
드 런칭을 위한 디자인 개발, 이화여자대학교 대학
원 석사학위논문, p.102.

Development of a Tomboy Look Design Based on Styles in Trendy TV Drama Series

Kwon, Sue Hee · Lee, In Seong⁺

Doctoral Course, Dept. of Clothing & Textiles, Ewha womans University

Professor, Dept. of Clothing & Textiles, Ewha womans University⁺

Abstract

In the era of mass media, the public is living amid abundant information and images. As a neutral image of women appeared, the public's interest in their costumes in TV drama series increased. This interest created a tomboy look trend, and the tomboy look became a tool for modern women who regard individual personality as important to expressing their personality. Therefore this study aims to define the theoretical background of the tomboy look and the age-specific patterns and features in order to establish the concept of the look. Several dramas such as "The 1st Shop of Coffee Prince," "You're Beautiful," "Take Care of Us, Captain," "Wild Romance" and "My Husband Got a Family,"¹⁾ which showed a tomboy look and was an issue with the public were selected. The tomboy look in TV drama series was analyzed based on fashion design factors, and the visual factors of the tomboy look were established.

Key words: trendy drama, tomboy look, epicene, boyish, casual