

## 현대 패션디자인에 나타난 비정형에 관한 연구

조윤수\* · 박선희

이화여자대학교 패션디자인전공 박사과정\*  
이화여자대학교 패션디자인전공 부교수

### 요약

본 연구는 현대 패션디자인에 새로운 디자인 표현 도구로 나타난 비정형에 관한 논문이다. 연구의 목적은 첫째, 디자인에 새로운 형태 언어를 생성시키고 과거와는 다른 다양하고 역동적인 공간, 비기하학적인 다양한 형태를 창출하고 있는 비정형의 개념을 정의하고, 둘째, 비정형에 관한 유형별 특성 분석을 통해 디자인 표현 도구로서의 그 특징과 가치를 규명하고자 한다. 마지막으로 비정형 디자인을 개념화하고 유형별 특성을 분석함으로써 비정형 디자인의 활용과 비정형 형태의 체계를 구축하고 효율적인 디자인 도구의 적용을 위한 정보체계 연구의 기초가 되는 데 그 목적이 있다. 본 연구는 문헌고찰을 통한 이론적 연구와 사례 분석을 통한 실증적 연구를 병행하였다. 패션디자인에서의 비정형의 개념을 정의하기 위해 앞서 조형예술, 건축 및 공간에서의 비정형을 살펴보고 그 개념과 특징을 정의하였으며, 연구의 분석으로 얻어진 비정형의 개념을 토대로 현대 패션에 표현된 비정형 디자인의 유형과 특성을 규명하였다. 이론적 배경과 사례를 토대로 얻어진 비정형의 개념은 기하학적 질서, 비례, 대칭 등 동질적 요소의 질서로 일컫는 정형에 대한 반대적 의미로서 일종의 자유 형태를 말하며, 부조화, 균형의 파괴로 고정관념에서 탈피되어 작가의 표현 방식에 따라 극적이며 자유로운 분위기를 연출한다. 비정형은 현대 디자인에서 새로운 접근 방식으로 실현되고 있다. 건축에서는 새로운 소재의 사용과 요소들 간에 자유로운 배치 방식으로 순수기하학적 구조에서 벗어나 유연한 공간 구성을 보여주고 있으며 제품에서는 순수미술가에 가까운 디자인 프로세스로 자연적인 조형미를 이루고 있다. 현대 패션에서의 비정형은 형태에 있어서 의상이라는 기본 개념과 조형미를 허물고 있으며 소재에 있어서도 재료의 고정됨이 없이 사용되고 있으며 디테일에 있어서 새로운 이미지로 감성을 불러일으키는 역할을 하며 움직임과 착장자에 의해 다양하게 표현되고 있음이 발견되었다. 비정형은 유형별로 분석한 결과로 비대칭, 비예측, 왜곡성, 유희성이라는 특성이 있었으며 기본 구성 원리에서 벗어나 비대칭으로 정형적인 미에서 탈피함으로써 긴장감을 표현하고 착장방식과 이질적인 소재도입으로 비예측적인 결과를 연출하였다. 디자인에 있어서 부분적으로 또는 전체적으로 확대하거나 왜곡한 형태로 표현되거나 기존의 이미지를 새로운 이미지로 전환시켜 즐거움과 미적인 유희를 유발하는 결과를 가져왔다.

주제어 : 비정형, 비대칭, 비예측성, 왜곡성, 유희성

\*교신저자: 조윤수, [yunsue@hanmail.net](mailto:yunsue@hanmail.net)

접수일: 2016년 4월 20일, 수정논문접수일: 2016년 5월 22일, 게재확정일: 2016년 6월 2일

## I. 서론

패러다임의 변화로 범주의 파괴와 미적가치가 다원화되고 있으며 디지털 기술과 시스템의 발달로 인하여 건축 및 공간, 제품뿐만 아니라 패션디자인에 있어서 매우 다양한 형태의 이미지가 표현되고 있다. 이러한 현대 패션디자인에서의 형태와 표현 기술의 진보는 다양한 비정형의 형태 연출에 대한 다각적인 분석을 통하여 이루어질 수 있다. 연구의 목적은 첫째, 디자인에 새로운 형태 언어를 생성시키고 과거와는 다른 다양하고 역동적인 공간, 비기하학적인 다양한 형태를 창출하고 있는 비정형의 개념을 정의하고, 둘째, 패션디자인에서의 비정형에 관한 유형별 특성 분석을 통해 디자인 표현 도구로서의 그 특징과 가치를 규명하고자 한다. 마지막으로 비정형 디자인을 개념화하고 유형별 특성을 분석함으로써 비정형 디자인의 활용과 비정형 형태의 체계를 구축하고 효율적인 디자인 도구의 적용을 위한 정보 체계 연구의 기초가 되는 데 그 목적이 있다.

본 연구를 진행하기 위한 방법으로는 문헌 고찰을 통한 이론적 연구와 사례 분석을 통한 실증적 연구를 병행하였다. 우선 이론적 배경이 되는 비정형의 개념과 특징을 관련 서적 및 선행 연구의 분석으로 진행하였으며, 연구의 중심이 되는 패션디자인에서의 비정형 사례는 관련 연구의 분포와 배경을 기준으로 비정형을 적용한 구체적 사례를 선정하여 진행하였다. 본 연구는 비정형적 작품 형태의 패션디자인을 연구의 대상으로 한다. 비정형 패션을 분석하기에 앞서 비정형의 개념과 특징을 정의하고 건축 및 공간, 제품에 있어서의 비정형 디자인의 전개 양상을 살펴보았다. 우선 비정형의 개념과 함께 그 배경을 논문과 문헌 고찰을 통해 분석하고 관련 분야 선행연구의 분석을 통하여 비정형의 개념 및 특성을 분석하였다. 비정형 디자인의 유형에 따른 사례를 선정함에 있어서의 기준은 비

정형, 앵포르멜(Informel)을 주제로 하는 관련 문헌과 학위논문, 학술지, 단행본, 인터넷 검색 등을 통하여 선정하였으며, 관련 문헌과 함께 현대 패션에 나타난 비정형 디자인을 분석하기 위해 파리, 밀라노, 뉴욕, 런던의 4대 컬렉션을 조사하였으며 그 외에도 비정형성이 보이는 컬렉션을 선보인 주요 디자이너의 퍼포먼스와 다른 예술 분야와의 협업 사례를 분석하였다.

## II. 비정형에 관한 이론적 고찰

### 1. 비정형의 개념과 정의

사전적인 의미로 풀이할 때 ‘비정형(Informel)’이라는 말은 ‘일정한 형태나 형식이 정하여지지 아니한 것’이란 뜻으로 일종의 형태의 해소를 의미한다. 프랑스어 앵포르멜은 일정한 형태나 형식이 정하여지지 아니한 것을 뜻하며, 1952년 개최된 『Significants de l' Informel』 전시에서 처음으로 사용되었으며 미셸 타피에(Michel Tapié), 장 뒤뷔페(Jean Dubuffet), 장 포트리에(Jean Fautrier), 알프레드 오토 볼프강 슐체(Alfred Otto Wolfgang Schulze) 등이 보여주는 운동의 새로운 방향을 앵포르멜이라 했다. Foster et al.(2012)는 앵포르멜 미술을 제2차 세계대전 후에 정형화되고 아카데미즘화한 추상, 특히 기하학적 추상에 대해 반발하여 일어난 것으로서, 미리 계획된 구성을 거부하고 자발적이며 주관적으로 표현하는 경향으로 정의하였다. Paulhan(1962)에 따르면 앵포르멜은 모든 규칙과 이미 형성된 모든 형태, 즉 스스로 그렇다고 생각하는 모든 형태들을 기피하는 것에서부터 시작하는 화가의 행동을 가장 명백하게 드러내는 장점이 있다고 하였다(as cited in Lee, 2016). 이와 같이 비정형은 부정형 또는 무정형의 뜻으로 혼용되어 사용되고 있으며 형태와의 관련에 있어서 부정적 양

상을 띠고 있는 것이나 실제로는 많은 앵포르멜 작품들이 형태를 완전히 배제하고 있지는 않고 형태의 구성에 근거하거나 구조적 조형에 반대하는 의미인 형식주의 형태관을 거부하고 화면에서 불규칙적 형태를 용납하고 있다. 즉 비정형은 형태의 움직임에 포함하는 추상표현주의 양식으로 기존 질서에 대한 격렬한 도전으로 시작되었으며 표현 형식에 있어 이성적 사고로부터의 거부라는 사상적 배경을 가지고 있고 전통적인 형태나 형식의 부정을 의미한다. 본 연구에서는 회화와 조형예술, 건축 공간 조형 및 패션 분야에 있어서 비정형을 다음과 같이 정의하였다.

우선 회화와 조형예술에서의 비정형은 다음과 같이 전개되었다. Emerling(2015)에 따르면 초현실주의 운동에 참여했던 프랑스의 문학, 정치, 철학, 사회학, 예술 학자인 조르주 바타이유(Georges Bataille)는 비정형을 특정한 의미를 가진 형용사일 뿐 아니라, 모든 것이 형태를 가지고 있어야 한다는 일반적 요구를 암시하면서 비판하는데 사용되는 용어로 정의하였다. Kim(2005)에 의하면 앵포르멜이 의미하는 비정형은 형식주의적 형태관의 거부에 있으며 자아나 의식의 세계에 대한 표현으로 일체의 기하학적 환상에서 떠나 동태적인 운동(action), 이전의 것(prefiguration)을 추구한다고 하였다. 이와 같이 회화, 조형예술 분야에서 비정형은 미리 계획된 구성을 거부하고 자발적이며 주관적으로 표현하는 경향을 말하며 기하학적 추상의 차가운 면에 대응하여 추상의 서정적인 측면을 강조하는 흐름에서 형성되었다. 표현 방법에 있어 전통적 미학의 정해진 형상을 부정하고 일그러진 형상과 질감의 효과를 살려 우연적인 새로운 이미지를 생성하였다.

건축 디자인에 있어서의 비정형은 기존 차원의 규칙과 질서를 뛰어넘어 새로운 차원의 개념을 창출하고 있다. Park and Hong(2013)의 연구에서는 건축 공간 조형에 있어서 비정형이라고 하는 것은

형태에 있어서 고착된 정형인 형태를 벗어나서 자유곡선과 사진, 그리고 정형인 순수기하학인 형태 파괴를 나타내는 것으로 개념 지었다. 건축 및 공간에서의 비정형은 기하학적 질서에 입각한 정형의 형태에서 벗어나 곡선과 사진 같은 고정관념에서 탈피한 일종의 자유 형태를 의미한다. Kim and Kim(2003)의 연구에서는 건축물에서 나타나는 비정형은 기하학적 질서, 비례, 대칭 및 등질적 요소의 질서로 일컫는 정형에 대한 반대적 의미인 물리적 형태와 건축물의 지각에 있어서 기존의 사고 질서를 깨는 관념적 개념을 통틀어 말할 수 있다고 하였다. 건축 및 공간 조형에 있어서의 비정형은 정형적인 형태를 벗어나 자유곡선과 사진, 그리고 정형적인 순수기하학적인 형태 파괴를 나타내는 것으로 볼 수 있다. 조형적 특이점은 표현주의적 자유 형태를 추구하는 것으로서 왜곡된 원, 중심을 인지할 수 없는 원호, 다양한 곡률을 가지고 있는 곡선, 평행하지 않은 선 등이 서로 독립성을 유지하며 중첩되거나 우연적으로 중첩되어 나타난다. 또한 구성에 있어서 평면뿐만 아니라 단면을 통하여 건축물의 외부 형태와 내부 공간을 통하여 입체적으로 표현되며 이러한 것들을 포괄하여 비정형적이라 개념 지을 수 있다.

패션디자인에 있어서의 비정형은 디자이너의 정신세계와 활동을 반영하여 무한정 기법을 통해 기존의 미적 가치를 파괴하고 새로운 형태미에 대한 시도로 나타나고 있다. Seo(2010)에 따르면 패션에서의 비정형은 내면적 표현 양상으로 논리적인 합리 구조와 규율적 질서를 거부하며 그 대안으로 예술가의 직감에 의해 제시되는 즉흥적 조형성과 다양성을 추구한다고 하였다. 비정형 작품은 구상과 비구상을 초월하여 모든 정형을 부정하고 새로운 세계의 반(反) 추상적 주관주의의 자유 조형 형태를 무정형의 기법으로 새롭게 표현한다. 현대 패션에 표현된 앵포르멜 이미지는 정신과 분리되지 않은 존재 자체를 대신하는 미적 주체로서

고정관념을 거부하며 합리적인 주체로 인식하던 이미지를 변형하거나 해체하여 비정형화된 이미지의 내면적 표현 양상을 제시한다. 즉 패션에서의 비정형은 디자이너의 상상력에 의해 표현되는 새로운 양식으로 왜곡과 변형의 의미를 포함한 자유 조형 형태로 볼 수 있다.

이러한 주장들을 토대로 본 연구에서는 비정형을 다음과 같이 정의하였다. 일반적으로 정형은 형태의 통일성과 대칭적 구조의 조화로우므로 설명할 수 있으며 일정한 형식과 질서를 의미한다. 반면, 비정형은 기하학의 결정론적 선형구조에서 벗어나 복잡적이고 무질서한 현상과 내면을 비선형적 개념을 바탕으로 작가의 자유로운 표현 방식에 따라 새로운 형태와 다양성, 의외성을 표현하고자 하는 것으로 정의할 수 있다. 패션디자인에 있어서의 비정형은 의상이라는 기본 개념과 조형미를 허물고 기존의 의상 형태에서 벗어나 새로운 형태를 제시하는 반(反)형태의 패션으로, 표면적인 이미지와 심층적인 본질사이의 차이를 내포하는 새로운 규정을 만들어 내고 불확정적인 경향을 보이는 자유 조형 형태로 개념 지을 수 있다.

## 2. 현대 디자인에 나타난 비정형의 사례

최근 급격히 발달하고 있는 디지털 장비와 시스템의 출현으로 인하여 패션뿐만 아니라 건축 및 공간의 표현과 제품 디자인은 매우 다양하고 자유로운 형태를 띠고 있다. 이러한 건축, 공간 형태, 제품 표현 기술의 진보는 다양한 비정형의 형태 연출에 대한 다각적인 분석을 통하여 이루어질 수 있다. 이에 본 연구에서는 패션디자인에 나타난 비정형을 분석하기에 앞서 비정형의 개념과 특성을 정의하였으며, 건축 및 공간, 제품의 현대 디자인에 나타난 비정형의 전개 양상을 살펴보았다.

건축 디자인에 있어서의 비정형은 기존의 정형적인 형태에서 벗어나 순수 입체에서 일탈되는 경

향을 가지고 있다. 비정형적 공간은 디자이너의 창조적 상상력에 의해 공간의 전개와 형태가 형성되기 때문에 예측 불가능한 공간을 형성하게 된다. 형태에 있어서는 순수기하학적 형태 파괴가 이루어지며 자연적 형태에서 얻어지는 유선형의 자유로운 형태를 보이고 있으며 새로운 소재의 사용과 구조로 기존의 순수 입체에서 일탈되는 경향을 가지고 있다. 대표적인 비정형 건축가로 프랭크 게리(Frank Gehry)는 종이, 형질, 비닐 등에서 나타나는 순간적 구겨짐에서 포착되는 형태들을 디자인에 반영하여 순간적인 동적 변화 속에서 그전에 존재하지 않았던 독자적인 형태를 창조하였다. 대표작으로 『Experience Music Project Museum』, 『Walt Disney Concert Hall』 등이 있으며 구김과 비틀림으로 인한 변형된 공간구성과 불협화음을 이루는 이질적인 티타늄 소재의 결합을 통해 공간의 유연성을 보여주고 있다(Figure 1), (Figure 2). 자하 하디드(Zaha Hadid)는 성장하는 유기체적인 형태로 무한한 역동성을 표현하였다. 대표작으로 『Heydar Aliyev Center』, 『The Abu Dhabi Performing Arts Centre』 등이 있으며 공간이 이어져 나갈수록 복잡성이 더해지는 비선형적 움직임을 보여주었다(Figure 3), (Figure 4). 시게루 반(Shigeru Ban)은 건축 자재로 쓰일 수 없고 사용되지 않았던 유약한 물성을 가진 종이를 소재로 사용한 데서 현실 질서의 일반적인 분류체계와 위계질서를 뒤집는 비정형성을 보여주었다. 대표작으로 『Amsterdam Paper Dome』, 『Cardboard Cathedral』 등이 있다(Figure 5), (Figure 6). 이와 같이 건축 및 공간 조형에서의 비정형은 고착된 정형적인 형태에서 벗어나 자유 형태를 가지고 있으며, 새로운 소재의 사용과 요소들 간에 자유로운 배치 방식으로 기존의 체계와 다른 새로운 공간구성을 보여주고 있다.

제품 디자인에 있어서의 비정형은 정신적 과정에 의한 작품 창조를 고집하는 순수 미술가에 가까운 디자인 프로세스를 거쳐 기하학적이고 정형



Figure 1. 『Experience Music Project Museum』.  
From Wikipedia. (n.d.).  
<http://it.wikipedia.org>



Figure 2. 『Walt Disney Concert Hall』.  
From Wikiarquitectura. (2008).  
<http://en.wikiarquitectura.com>



Figure 3. 『Heydar Aliyev Center』.  
From dezeen. (2014).  
<http://dezeen.com>

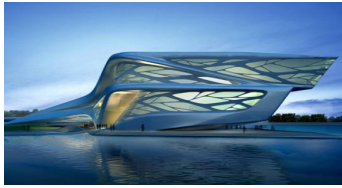


Figure 4. 『The Abu Dhabi Arts Centre』.  
From Butterfield. (2012).  
<http://insideoutmagazine.ae>



Figure 5. 『Amsterdam Paper Dome』.  
From Shigerubanarchitects. (n.d.).  
<http://shigerubanarchitects.com>



Figure 6. 『Cardboard Cathedral』.  
From Silloway. (2004).  
<http://www.galinsky.com>



Figure 7. 『Bodyguard』.  
From DeTnk. (2016).  
<http://www.detnk.com>



Figure 8. 『Voido Rocking Chair』.  
From Arad. (2006).  
<http://hivemodern.com>



Figure 9. 『Lockheed Lounge』.  
From Marc-newson. (2016).  
<http://marc-newson.com>



Figure 10. 『The Cloud』.  
From Clarkson. (2016a).  
<http://www.richardclarkson.com>



Figure 11. 『Blossom』.  
From Clarkson. (2016b).  
<http://www.richardclarkson.com>



Figure 12. 『JUICY SALIF』.  
From Starck. (2016).  
<http://www.alessi.com>

적인 형태에서 벗어난 유기적인 디자인으로 표현되고 있다. 또한 컴퓨터를 주된 도구로 사용하여 독창적인 조형미를 이룬 디자인이나 일반적이지 않은 재료를 사용하여 표면적 재질감을 달리한 새로운 스타일로 나타나고 있다. 대표 작가로 론 아라드(Ron Arad)는 알루미늄판을 사용하여 수공예적인 마감 처리로 가구와 조각 작품의 경계를 허

물었으며 대표작으로 『Bodyguard』, 『Voido Rocking Chair』 등이 있다(Figure 7), (Figure 8). 마크 뉴슨(Marc Newson)은 수은(水銀)의 표면적 질감과 연결부위의 경계가 없는 부드러운 양감으로 독창적인 조형미를 보여주었으며 대표작으로 『Lockheed Lounge』와 『Kelvin 40 Concept Jet』 등이 있다(Figure 9). 리처드 클락슨(Richard Clarkson)은 LED

테크놀로지와 3D프린팅을 사용하여 자연물과 동일한 형태미를 보여주었다. 대표작 『The Cloud』, 『Rain Lamp』, 『Blossom』은 구름과 비, 꽃의 형태와 움직임, 표면의 재질감을 살려내 현실 속의 자연현상을 재현하였다(Figure 10), (Figure 11). 필립 스타크(Philippe Starck)은 곡선을 사용하여 자연물에 유머를 더하여 표현하였으며 대표작인 『Juicy Salif』는 <Figure 12>와 같이 오징어 형상을 하고 있어 그 외형을 보는 것만으로도 시각적 즐거움을 주는 심미적 디자인이다. 이와 같이 제품 디자인에서의 비정형은 디자이너의 상상력을 기초로 하여 하이 테크놀로지와 수공예적인 제작방법으로 순수기하학적인 형태에서 벗어나 자연적인 곡선의 유연성과 조형미를 보여주었다.

### Ⅲ. 현대 패션디자인에 나타난 비정형의 유형

현대 패션에 나타난 비정형은 의상이라는 고정된 관념에 재고를 요구하는 공격적인 구조로서 형태, 소재, 색상, 조화와 통일을 추구하는 패션 체계를 부정하고 이미지와 본질 사이의 차이를 내포하는 새로운 양식을 만들어 내고 있다. 또한 전통적인 기능과 경계가 모호해지고 착장 방식이나 요소들 간에 자유로운 배치 방식에 따라 외형이 결정되는 유동적인 흐름이 보이고 있다. 패션디자인에 있어서의 비정형은 형태에 있어서 비례, 대칭, 균형의 기본 개념과 조형미를 허물고 있으며 소재에 있어서도 재료의 고정됨이 없이 사용되고 있으며 움직임과 착장(着裝)자에 의해 다양하게 표현되기도 하고, 비형식적인 오브제를 접목하여 새로운 감성을 불러일으키는 상징적인 역할을 하기도 한다. 이를 근거로 현대 패션디자인에 나타난 비정형을 유형별로 형태의 비정형, 소재의 비정형, 디테일의 비정형, 착장의 비정형으로 나누어 살펴보았다.

#### 1. 형태의 비정형

현대 패션에는 인체에 대한 의미가 새롭게 재발견되어 나타나고 있다. 인체를 왜곡하며 과장하거나 불규칙적인 실루엣으로 표현하여 인체의 재현으로써의 의상이 아닌 무정형 또는 새로운 모습의 해체, 즉 반 형태성을 표현하고 있다. Kim(2008)에 따르면 통일성의 개념을 부인하고 기하학적인 형태의 역설적 구성을 취하며 형태의 왜곡과 과장이 나타난다고 하였다. 의상의 기본적인 형태에서 벗어나 인체를 왜곡한 대표적인 컬렉션으로 레이가와 쿠보(Rei Kawakubo)의 콤데가르송(Comme des Garçons)이 있다. 2014년 S/S 컬렉션에서 <Figure 13>과 같이 상의에 숨을 넣어 인체의 형태를 크게 부풀려 여러 개의 무정형의 덩어리를 형성하고 있다. 정돈된 형태가 아닌 왜곡과 과장으로 인하여 이상적인미를 벗어나고 있다. 알렉산더 맥퀸(Alexander McQueen)은 2012년 F/W 컬렉션에서 <Figure 14>과 같이 과도하게 증첩된 단위 형태를 사용하여 인체의 형태를 파괴하고 비균형적이며 비구조적으로 표현하였다. 가레스 퓨(Gareth Pugh)는 2015년 S/S 컬렉션에서 기형적인 모습으로 비정형성을 표현하였다. 인체를 해체하고 형태를 바꿔 줌으로써 규범을 파괴하고 기대와 예상을 깨며 시각적인 강조를 주었다(Figure 15). 빅터 앤 롤프(Viktor & Rolf)는 2010년 S/S 컬렉션에서 총에 맞거나 단칼에 벤 듯한 디자인이 충격적으로 다가오는 드레스로 외적 형태가 파괴되어 표현되고 있다(Figure 16). 2015년 S/S 컬렉션의 액자 형태의 드레스는 의상의 형태와 구조를 해체시킴으로써 기존의 패션 체계를 부정하였다(Figure 17). 후세인 샬라얀(Hussein Chalayan)은 2000년 S/S 컬렉션에서 드레스를 타원형 형태로 과장하여 표현함으로써 인체의 실루엣을 변형하고 추와 미의 개념을 해체시켰다(Figure 18). 존 갈리아노(John Galliano)는 2004년 F/W 크리스찬 디오르(Christian Dior) 컬렉



Figure 13. Comme des Garçons 2014 S/S.  
From Furniss. (2013).  
<http://www.vogue.com>



Figure 14. Alexander McQueen 2012 F/W.  
From Blanks. (2012a).  
<http://www.vogue.com>



Figure 15. Gareth Pugh 2015 S/S.  
From Blanks. (2014b).  
<http://www.vogue.com>



Figure 16. Viktor & Rolf 2010 S/S.  
From Phelps. (2009a).  
<http://www.vogue.com>



Figure 17. Viktor & Rolf 2015 F/W.  
From Verner. (2015b).  
<http://www.vogue.com>



Figure 18. Hussein Chalayan 2000 S/S.  
From Before Minus Now, Hussein Chalayan S/S 2000. (n.d.).  
<http://hchalayan.tumblr.com>



Figure 19. Christian Dior 2006 F/W.  
From Mower. (2006).  
<http://www.vogue.com>



Figure 20. Saint Laurent 2002 S/S.  
From Todd. (2002).  
<http://www.vogue.com>

선에서 불안정한 구성으로 반 형태적 비정형을 보여주었다. 인체를 단위 형태로 반복적으로 포장하여 연출함으로써 하나의 무정형 덩어리를 형성하고 있다(Figure 19). 불규칙하게 결합된 낫선 위치의 반복현상은 부분의 단순한 복제가 아니라 반복에 의한 풍자적인 양상을 갖고 있으며 확장된 색다른 시각 경험을 제공해 주고 있다. 이브 생로랑(Yves Saint Laurent)은 단순히 인체를 감싸는 무형 식성의 디자인을 사용하여 전통적인 소매와 스커트의 구성 원리를 무시한 채 의도적으로 삭제하여 과장된 유머와 입체감을 주고 있다(Figure 20). 이와 같이 외적 형태의 논리를 부정하고 형태의 변형으로 인한 비정형은 의상의 구성 원리를 벗어나서 전통적 시각으로 보는 미학적 질서를 파괴하고 왜곡되어 기이하거나 유머스러운 시각적 이미지를 주고 있다.

## 2. 소재의 비정형

현대 패션에 나타난 비정형 디자인의 유형으로 소재에 의한 비정형을 들 수 있다. 기존의 패션 소재로 사용되지 않던 무관한 일상생활용품이나 자연물, 또는 이질적인 사물을 본래의 용도에서 분리하여 의상에 활용하고 있다. 동판, 스틸, 비닐, 종이, 석고, 파이프, 병뚜개, 거울, 장갑, 진주 등이 예이며 폴리우레탄 비닐 소재, 플라스틱 신소재 등의 특수 소재와 미디어 테크놀로지를 사용하여 패션에서 볼 수 없었던 표면 효과를 내고 있다. 패션 소재로 사용하지 않던 일상용품을 사용한 대표 디자이너로 메종 마틴 마르지엘라(Maison Martin Margiela)가 있다. 그는 빗이나 가발, 플라스틱 같은 기존에 사용하지 않던 소재를 사용하여 컬렉션을 발표하였다. 2009년 S/S 컬렉션에서 <Figure 21>과 같이 일상용품인 빗을 사용하였으며 <Figure 22>과 같이





Figure 21. Maison Margiela 2009 S/S.  
From Maison Martin Margiela Artisanal. (2009).  
<http://www.todayandtomorrow.net>

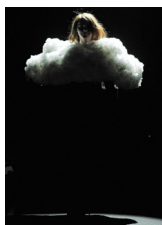


Figure 22. Maison Margiela 2009 F/W.  
From Mower. (2009a).  
<http://www.vogue.com>



Figure 23. Hussein Chalayan 2007 S/S.  
From dezeen. (2009).  
<http://www.dezeen.com>



Figure 24. Hussein Chalayan 2001 S/S.  
From Vogue. (2001).  
<http://www.vogue.com>



Figure 25. Hussein Chalayan 2008 F/W.  
From dezeen. (2012).  
<http://www.dezeen.com>

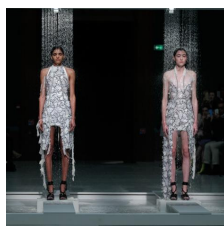


Figure 26. Hussein Chalayan 2016 S/S.  
From Hussein Chalayan Stuns With Dissolvable Clothing. (2015).  
<https://collectivedit.com>

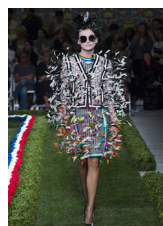


Figure 27. Thom Browne 2015 S/S.  
From Blanks. (2015).  
<http://www.vogue.com>



Figure 28. Viktor & Rolf 2015 S/S.  
From Verner. (2015a).  
<http://www.vogue.com>

빛에 반응하는 특수 소재를 사용하여 구름과 같은 형상을 연출하며 일시적인 표면 효과로 인한 비형식적인 작품을 발표하였다. 발달된 현대 과학을 패션에 사용하여 비정형성을 보여준 대표 디자이너로 살라얀이 있다. 의상에 사용하지 않았던 미디어를 의상 전체에 사용하여 실험과 패션의 경계를 모호하게 만들었다. 2007년 S/S 컬렉션에서는 작품 표면에 LED 판을 입혀 컬러와 빛의 움직임 효과를 주어 한 개의 드레스로 여러 개로의 활용을 높였다(Figure 23). 그 외에도 리모컨으로 스커트의 폭과 길이를 조절할 수 있는 드레스와 유리 소재를 떼어내어 청각적 효과와 함께 형태에 변화를 주는 작품도 선보였다(Figure 24). 2008년 F/W 컬렉션에서는 스와로브스키 드레스에 레이저를 사용하여 역동적인 효과를 주었으며(Figure 25), 최근에는 수용성 소재를 사용하여 재킷이 물에 녹

아 사라지는 퍼포먼스를 보여주었다(Figure 26). 톰 브라운(Thom Browne)은 2015년 S/S 컬렉션에서 플라스틱 단위 형태를 꽃잎이 날라듯 연출하여 이질적인 소재 도입으로 인한 비정형성을 보여주었다(Figure 27). 빅터앤롤프는 2015년 S/S 컬렉션에서 자연물인 짚, 꽃잎을 사용하여 헤어와 드레스로 표현하여 비형식적인 소재를 사용한 컬렉션을 선보였다(Figure 28). 이와 같이 소재의 비정형화된 작품들은 재료가 가진 형태와 행위, 과정을 통해 의상이 지니는 목적중의 하나인 지속적인 착장을 무시하고 재료가 가진 성분에 따라 일시적인 착장 형태를 갖고 있기도 한다. 또한 시각과 청각, 촉각적 경험을 유발시켜 재미를 더하기도 하며, 이는 디자이너의 창조적인 사고와 기획적인 의도에서 결과된 것이고 정형화된 패션이 아닌 소재 영역의 확대를 가져온 획기적인 구성을 보인다.



### 3. 디테일의 비정형

현대 패션에 나타난 디테일에 따른 비정형으로 크게 비형식적인 오브제를 접목한 데페이망(Dépayement) 기법을 사용한 경우와 주름, 중첩을 반복적으로 사용한 경우를 들 수 있다. 비형식적인 오브제의 접목이란 통상적으로 패션디자인을 위해 사용되어온 소재가 아닌 전혀 무관한 일상생활 용품이나 자연물 또는 이질적인 사물을 본래의 용도에서 분리하여 작품에 사용함으로써 새로운 감성을 불러일으키는 상징적 역할의 사물을 활용함을 의미한다. 이와 같은 적용은 초현실주의의 예술사조에서 데페이즈망이라는 기법으로 활용되었는데 데페이즈망이란, *A dictionary for art terms*(1999)에 따르면 ‘전치, 전위법’의 뜻으로 ‘나라나 정든 고장을 떠나는 것’을 의미하며 초현실주의에서는 어떤 물체를 본래 있던 곳에서 떼어내는 것을 가리킨다. 즉, 현실적인 사물들을 뜻하지 않는 낯선 장소에

조합하거나 이질적인 사물들끼리 비합리적으로 조합하여 일상적인 관계 속에서 그 본래의 사물이 갖는 맥락을 일탈시킴으로써 초현실적인 환상을 창조해내는 기법을 말한다. 디테일에 의한 비정형을 표현한 대표 디자이너로 빅터앤롤프가 있다. 그는 2005년 F/W 컬렉션에서 베개와 이불을 의상으로 전환한 형태로 구성하여 마치 모델이 잠자리를 위해 침구류를 덮고 누워있는 듯한 시각적 착시를 불러일으켰으며 현대 생활 속 필수품인 침구류를 의상으로 전환시킴으로써 그 자체의 기능을 변화시켰다(Figure 29). 2008년 컬렉션에서는 ‘NO’라는 레터와 바이올린을 연상시키는 비형식적 오브제를 부착하여 의상과 사물의 역설적 결합을 통해 낯설게 만들고 이미지의 변화를 가져왔다(Figure 30), (Figure 31). 마르지엘라는 2009년 S/S 컬렉션에서 모델을 보석함 속의 사물로 연출하여 감상자에게 시각적 충격을 주었으며 지각하고 있는 경험적 이미지를 상실시켰다(Figure 32). 아가타 루이즈 델라 프



Figure 29. Viktor & Rolf 2005 F/W.  
From Mower. (2005).  
<http://www.vogue.com>



Figure 30. Viktor & Rolf 2008 F/W.  
From Phelps. (2008).  
<http://www.vogue.com>

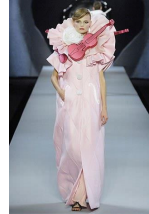


Figure 31. Viktor & Rolf 2008 S/S.  
From Phelps. (2007).  
<http://www.vogue.com>



Figure 32. Martin Margiela 2009 S/S.  
From Mower. (2008b).  
<http://www.vogue.com>

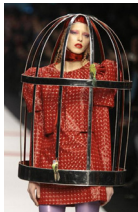


Figure 33. Agatha Ruizdela Prada 2009 F/W.  
From CHINA DAILY. (2009).  
<http://chinadaily.com>



Figure 34. Agatha Ruizdela Prada 2009 F/W.  
From Zimbio. (n.d.).  
<http://kr.pinterest.com>



Figure 35. Alexander McQueen 2001 S/S.  
From Alexander McQueen. (n.d.).  
<http://kr.pinterest.com>

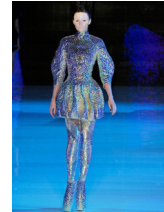


Figure 36. Alexander McQueen 2010 S/S.  
From Mower. (2009b).  
<http://www.vogue.com>

라다(Agatha Ruiz de la Prada)는 현실 세계에서 친근한 사물들을 의상에 다수 활용하였는데, 2009년 F/W 컬렉션에서는 철제구조물로 제작된 새장의 오브제를 차용하였으며, 동일한 컬렉션에서 단위 형태를 중첩하여 새로운 이미지로 표현하였다(Figure 33), (Figure 34). 이는 일상생활에 흔히 사용되고 있는 사물들의 고유의 미가 디자이너의 실험정신을 함양한 표출 수단으로 전환됨을 의미하며 감상자는 이를 통해 낯설고 새로운 감성을 체험할 수 있다. 이외에도 맥킨은 의상과 관계없는 이질적인 오브제의 부착과 기이하고 의외적인 효과를 통해 비정형성을 표현하였다. 2001년 S/S 컬렉션에서 새의 깃털을 의상에 접목하였으며 2010년 S/S 컬렉션에서는 금속 소재를 사용하여 기이한 이미지를 표현하였다(Figure 35), (Figure 36). 디테일에 의한 비정형 디자인은 생활용품 같은 패션소재가 아닌 비형식적 오브제를 접목하여 기능을 변화시키거나 착용 위치의 전환을 통해 표현되었다. 동물의 외형에서 표출된 형상을 입체적이고 구체적인 형태로 오브제화 하여 접목시키기도 하였다. 이와 같이 디테일에 의한 비정형 디자인은 일상적 사물이 내포하는 기존의 의미를 상쇄시킴과 동시에 연

상선상에서 착시나 시각적 당혹감을 일으켜 감상자로 하여금 예상할 수 없는 효과를 주었다.

#### 4. 착장의 비정형

현대 패션에 나타난 비정형의 가장 큰 특징은 기존의 패션에서 보여주는 변형될 수 없는 고정방식이 아니라 움직임과 착장자에 의해 다양하게 표현되기도 하고, 인체의 재현으로써의 의상이 아닌 공간의 조형미를 표출시킴으로써 기존의 이성적 사도의 패션 형태가 아니라 새로운 모습의 해체를 표현하는 것이다. 이러한 특징은 실험과 예술의 경계를 넘나드는 디자이너 살라얀의 컬렉션에서 많이 찾아볼 수 있다. 그는 2000년 애프터워즈(Afterwords) 컬렉션에서 착장 방식에 따라 테이블이 치마로, 의자덜개가 드레스로, 의자가 가방으로 변형하는 디자인을 선보이며 착용 가능한 휴대 가능한 건축이라는 개념을 패션에 구현하였다(Figure 37). 이세이 미야케(Issey Miyake)는 1985년 S/S컬렉션에서 건축적인 구조의 패턴과 반복된 주름 텍스타일로 착장 방식에 따라 다른 형태로 연출할 수 있는 디자인을 시작으로 1993년 S/S 컬렉



Figure 37. Hussein Chalayan 2000 F/W.  
From chalayantableskirt. (2015).  
<http://www.visionaireworld.com>

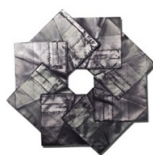


Figure 38. Issey Miyake 2010 F/W.  
From dezeen. (2010).  
<http://www.dezeen.com>

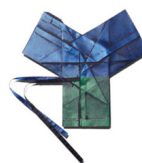


Figure 39. Issey Miyake 2010 F/W.  
From dezeen. (2010).  
<http://www.dezeen.com>



Figure 40. Issey Miyake 2011 F/W.  
From issey miyake 2011/12. (n.d.).  
<http://3oneseven.com>

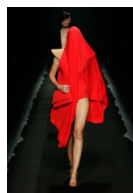


Figure 41. Martin Margiela 2009 S/S.  
From Mower. (2008c).  
<http://www.vogue.com>



Figure 42. Vivien Westwood 2009 S/S.  
From Inspired .NET. (2008).  
<http://inspired.tistory.com>

선에서는 현재의 시그니처 스타일인 변형되는 플리츠 기본 형태의 드레스를, 2010년 F/W 컬렉션에서는 접는 방식에 따라 여러 착장이 가능한 올가미 패턴을 선보였다(Figure 38), (Figure 39). 이후 2011년 F/W 컬렉션에서 기하학적인 형태의 디자인으로 착장 방식에 따라 재킷도 되고 스커트로도 연출되는 퍼포먼스를 보여주었다(Figure 40). 마르지엘라는 2009년 S/S 컬렉션에서 일반적인 구성 원리에서 벗어나 소매를 넣는 방식에 따라 변형되는 디자인을 가져왔다(Figure 41). 비비안 웨스트우드(Vivien Westwood)는 2009년 S/S 컬렉션에서 재단과 봉제를 거의 하지 않은 하나의 가먼트로 착장 방식에 따라 다르게 연출 가능한 디자인을 선보였다(Figure 42). 이와 같이 착장의 비정형은 기존 의상에서 볼 수 없었던 패션 공간의 조형미와 용도에 따른 형태 변형으로 인한 다기능적인 디자인을 가능하게 하였으며 착장자의 의도와 움직임에 따라, 사용자에 의해 결정되는 디자인을 실현시켰다.


#### IV. 현대 비정형 디자인의 특성


패션디자인에 있어서의 비정형은 형태에 있어서 비례, 대칭, 균형의 기본 개념과 조형미를 허물고 있으며 소재에 있어서도 재료의 고정됨이 없이 사용되고 있으며 움직임과 착장자에 의해 다양하게 표현되기도 하고, 디테일에 있어서 비형식적인 오브제를 접목하여 새로운 감성을 불러일으키는 상징적 역할을 하기도 한다. 패션디자인에 나타난 비정형을 형태, 소재, 디테일, 착장의 유형으로 나누어 분석한 결과 다음과 같이 비대칭, 비예측, 왜곡성, 유희성의 특성을 도출할 수 있었다.

##### 1. 비대칭

패션디자인에 있어서의 비정형은 형태에 있어서 비례, 균형의 기본 개념과 조형미를 허물고 있으며 전통적인 구성 원리에서 벗어나 비대칭적 형태의 디자인이 보인다. Lee(2011)의 연구에서는 디자인 분야에서의 비대칭을 ‘좌우를 불균형하게 배치한 부조화적인 미적 구성’을 의미하며 패션 분야에서는 ‘asymmetry fashion’이라는 단어를 ‘비대칭-불균형을 기초로 한 패션’으로 정의하였다. Rosenkranz(1853/2010)는 비대칭은 단순한 무형이 아니라 분명한 기형이며 존재하지 않는 대칭에서는 그 어떤 코믹도 존재하지 못하지만, 혼란 속에서 대칭은 하나의 형태가 다른 형태를 밀어내거나 소멸시키기 때문에 아름답게 태동한다고 말하였다. 현대 패션에 나타난 비(非)대칭은 일치해야 할 부분에서 일치하지 않고 부분들의 동일함에서도 동일하지 않은 형태로 나타나고 있으며 개념에 따르면 반드시 있어야 할 현실 간의 모순이 생성되고 있다. 또한 좌우비대칭, 색상대비, 이질적인 소재의 조합을 통해 정형적인 미에서 탈피함으로써 긴장감을 표현하였으며 디자인 표현 도구로써 디자이너에게 영감을 주고 새로운 형태를 제시하였다. 비정형 패션에 나타난 비대칭적 경향은 기존 구성 방식의 탈피로 새로운 시각을 제시하는 열린 사고를 반영하며 1960년대 이후부터 억압된 것의 복귀 현상으로 탈중심화 현상에서 두드러지게 나타나기 시작하였다. Yoon(2010)에 따르면 탈중심적 양상은 디자인의 원리에 입각하여 인체를 기준으로 복식의 수직선과 수평선의 위치를 파악하는 기준으로 절대적 질서로부터 해체된 무질서한 디자인을 말하며, 이와 같은 현상들은 기존의 형태를 재배치하여 새롭게 재인식하려는 과정이라 할 수 있다고 하였다. 비대칭은 비구조적인 표현기법으로 중심의 부재, 공간의 개방성을 중시하며 의상이 갖춰야 할 기본구성을 벗어난 형태로 표현된다. 대표

Table 1. Examples of asymmetry.

Designer	Year	Analysis	Image
Yohji Yamamoto	2015	The design of the jacket is divided and matched with contrasting materials and colors, and the difference in hemlines expresses the image of asymmetry and unbalance.	 <p>Figure 43. Yohji Yamamoto 2015 S/S. From Verner. (2014). <a href="http://www.vogue.com">http://www.vogue.com</a></p>
Thom Browne	2014	The top is divided into two in design, and its asymmetrical line creates a heterogeneous form as it expresses the unstable image through the destruction of balance.	 <p>Figure 44. Thom Browne 2014 F/W. From Blanks. (2014a). <a href="http://www.vogue.com">http://www.vogue.com</a></p>
Christian Dior	2004	The dress is embellished with a hugely magnified bow on one side only, covering the body's curvy line. The unstable construction gives away asymmetrical, unstable feelings.	 <p>Figure 45. Christian Dior 2004 S/S. From S/S 2004. (n.d.). <a href="http://kr.pinterest.com">http://kr.pinterest.com</a></p>
Viktor & Rolf	2010	A plenty of tulle fabric is tightly knitted and made into a huge form. From shoulder to skirt's hemline, it is connected diagonally to fit the asymmetrical curvature of the body.	 <p>Figure 46. Viktor &amp; Rolf 2010 S/S. From Phelps. (2009b). <a href="http://www.vogue.com">http://www.vogue.com</a></p>
Armand Basi One	2009	One part is knitted with an opaque structure in stripe patterns, and the other side is made with see-through fabric. It expresses asymmetry through the destruction of balance from the contrast of two different materials.	 <p>Figure 47. Armand Basi One 2009 S/S. From Mower. (2008a). <a href="http://www.vogue.com">http://www.vogue.com</a></p>

Andrea Crews	2009	Matching the contrasting image of the dress and pants with colored items is to express the bizarreness of asymmetry.	 <p>Figure 48. Andrea Crews 2009 F/W. From Davis. (2009). <a href="http://www.fashionwindows.net">http://www.fashionwindows.net</a></p>
--------------	------	--	--






디자이너로 요지 야마모토(Yohji Yamamoto), 브라운, 갈리아노, 빅터앤롤프 등이 있다. 야마모토는 컬러와 소재의 매치, 기장의 차이로 인한 불균형한 비대칭 이미지를 표현하였고<Figure 43>, 브라운은 이질적인 형태감으로 인한 비대칭 이미지를<Figure 44>, 갈리아노는 과장과 균형의 파괴로 인한 불안정한 이미지를 구성하였으며<Figure 45>, 빅터앤롤프는 비대칭적인 인체의 돌출을 구현하였다(Figure 46). 이외에도 알망 바시원(Armand Basi One)과 안드레아 크루즈(Andrea Crews)가 상반된 이미지와 아이템의 매치로 인한 비대칭 이미지를 표현하였다(Figure 47), (Figure 48). 이와 같이 비대칭적 디자인은 패션의 중심 요소와 관습적 구성을 탈피하여 자유로운 사고에 의한 새로운 구성을 갖게 하며 주체와 중심을 벗어나는 불규칙, 불균형적인 배치로 새로운 디자인의 가능성을 제시하고 있다 (Table 1).

## 2. 비예측성


비정형패션은 디자이너의 창의력으로 역동적인 공간과 다양한 형태를 창출하고 있으며 예측 불가능하고 불확정적인 경향이 있다. Brigg and Peat(as cited in Lee & Jang, 2008)에 따르면 우리가 속한 비선형 세계에서는 다양성과 복잡성으로 인해 실체로나 이론적으로 정확한 예측이 불가능하며 두 개 이상의 형태가 서로 맞물려서 연속성과 다양함 등이 부여되고 이전의 감각과 다른 새로운 형태, 감각이 창출된다고 한다. 비정형 패션에 표현된 비

예측성이란 의도하지 않은 새로운 조형미를 표현하는 것으로 완성된 형태를 예측할 수 없는 우연과 착장 방식, 역동적인 표면 효과와 디자인의 변형으로 말할 수 있다. 한 개 이상의 활용도가 있어 착장자에 의해 결정되는 디자인이나 패션 소재로 사용되지 않던 생활용품 같은 이질적인 사물을 의상에 도입하여 비예측적인 결과를 연출하기도 한다. 또한 기술의 발달로 본래의 용도에서 분리하여 작품에 활용되고 있는 플라스틱 특수소재와 미디어 테크놀로지를 사용하여 전통패션과 구분되는 표면 효과와 새로운 공간을 만들어내고 있다. 이러한 작품들은 의상이 지니는 목적 중의 하나인 지속적인 착장을 무시하고 재료가 가진 성분에 따라 일시적인 착장형태를 갖고 있기도 한다. 이는 디자이너의 창조적인 사고와 기획적인 의도에서 결과된 것이고 정형화된 패션이 아닌 소재 영역의 확대를 가져온 획기적인 구성을 보인다. 비예측적인 비정형 패션을 표현한 대표 디자이너로 살라얀, 맥퀸, 미야케, 마르지엘라 등이 있다. 살라얀은 하이 테크놀로지에 의한 특수소재를 의상에 접목하여 디자인 변형이 가능한 의상 형태와 예측 불가능한 역동성을 보여주었으며<Figure 49>, <Figure 28>, 맥퀸은 <Figure 50>와 같이 잭슨 폴록(Jackson Pollock)의 액션페인팅(action painting)을 연상시키는 퍼포먼스로, 미야케는 고유의 올가미 패턴으로 여러 가지 착장이 가능한 의상으로 비예측적인 퍼포먼스를 보여주었다(Figure 38). 이외에도 마르지엘라는 생활용품을 패션 소재로 도입하여<Figure 21>, 프랭크 소비에(Franck Sorbier)는 미디어(media)를 의

Table 2. Examples of unpredictability.

Designer	Year	Analysis	Image
Hussein Chalayan	2007	The use of a design mechanism in which the user can remote-control the width and length of the skirt generated an unpredicted result.	 <p data-bbox="893 546 1208 614">Figure 49. Hussein Chalayan 2007 S/S. From Dazed Digital. (2012). <a href="http://www.pinterest.com">http://www.pinterest.com</a></p>
Hussein Chalayan	2016	The dress is made with special fabric melted in the water, and so the dress came to look like it is embellished with crystal beads that were not visible at the beginning.	 <p data-bbox="893 817 1208 842">Figure 26. Hussein Chalayan 2016 S/S.</p>
Alexander McQueen	1999	Evocative of Jackson Pollock's action painting, the performance featured in machines on both sides spraying fabric dyes as paint onto the model to create an unpredictable design in fashion.	 <p data-bbox="868 1033 1236 1101">Figure 50. Alexander McQueen 1999 S/S. From Dress, No. 13, spring/summer 1999. (n.d.). <a href="http://blog.metmuseum.org">http://blog.metmuseum.org</a></p>
Issey Miyake	2011	The item is designed to be worn on the wearer in various ways with the noose-patterned design, which ended with an unpredictable outcome.	 <p data-bbox="911 1309 1190 1335">Figure 40. Issey Miyake 2011 F/W.</p>
Maison Martin Margiela	2009	The introduction of household commodities like combs and plastic tags, which are rarely used in fashion design created an unpredictable, atypical fashion.	 <p data-bbox="903 1570 1200 1595">Figure 21. Maison Margiela 2009 S/S.</p>



<p>Franck Sorbier</p>	<p>2011</p>	<p>High technology media was introduced to clothing to expand the scope of materials and created an unpredictable result.</p>	 <p>Figure 51. Franck Sorbier 2011 S/S. From EVDL. (2012). <a href="http://www.futuremagazine.co.uk">http://www.futuremagazine.co.uk</a></p>
-----------------------	-------------	---	--

상에 도입하여 소재영역의 확대와 비예측적인 결과를 가져왔다(Figure 51). 이와 같이 비정형패션은 착장방식에 따라 형태가 변형되는 디자인과 일상용품과 하이테크놀로지를 도입하여 비형식적인 소재로 인한 가상세계와 비예측적인 디자인을 보여주었다(Table 2).

### 3. 왜곡성

비정형패션에서 가장 많이 나타나는 특성 중의 하나가 왜곡이다. 왜곡은 사실과 다르게 해석하거나 그릇되게 한다는 뜻으로, 회화에 있어서의 왜곡은 원형과 그 표상 간에 의도적이거나 비의도적으로 나타나는 차이를 가리키는 용어로 사용되어 왔으며 정형적 형태와 비례로부터 이탈하여 만들어진 것으로 정의할 수 있다. Jung(2002)에 따르면 왜곡(distortion)이란 ‘사실과 다르게 곱새감’, 즉 모양을 찌그러뜨리거나 뒤트는 것으로 왜곡된 대상은 정형화된 것의 탈선 상태로 보이며 회화에 있어서의 왜곡은 어떠한 의도를 갖고 그 영상을 고의로 왜곡시켜 특별한 효과를 나타내는 표현기법을 의미한다고 하였다. 패션에서의 왜곡이란 인체를 왜곡하거나 과장하여 실루엣을 해체하고 형태를 바퀴춤으로써 규범을 파괴하고 기대와 예상을 깨는 시각적인 강조를 이루고 있는 것으로 말할 수 있다. Kim and Kim(2013)의 연구에서는 왜곡은 신체 본래의 형태와 비례로부터 탈선하여 강조, 과장, 확대, 은폐 등의 방법으로 신체 내부적 요소나 외부적 요소들을 돌출하거나 균형의 파괴로 표현되


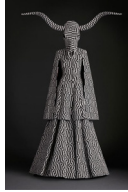



는데 전체를 과장, 왜곡하지 않고 부분적 왜곡을 통해 충격을 극대화시킨다고 하였다. 왜곡으로 인한 비정형은 패션 체계의 기본 개념인 인체의 재현으로서의 의상이 아닌 형태의 파괴로 인한 해체, 즉 반(反) 형태성을 띄고 있으며 과장되거나 자유로운 형태 또는 기형적인 모습으로 나타나고 있다. 대표 디자이너로 가와쿠보, 퓨, 웨스트우드, 브라운 등이 있다(Table 3). 가와쿠보는 거대한 무정형 덩어리로 왜곡적인 형태를 보여주었고(Figure 52), 퓨는 조형물을 부착하여 인체의 재현으로서의 의상이 아닌 왜곡을 표현하였다(Figure 53). 웨스트우드는 부착물로 기존의 조형미를 파괴하였으며(Figure 54), 브라운은 자연적 비례와 형태의미를 파괴한 왜곡을 보여주었다(Figure 55). 이외에도 살라얀은 부분적 과장으로 인한 반 형태적인 디자인으로(Figure 56), 이브 생로랑은 이상적인미를 벗어난 왜곡을 보여주고 있다(Figure 20). 이와 같이 왜곡은 디자인에 있어서 부분적으로 또는 전체적으로 확대하거나 변형한 형태로 주제를 강조하여 표현되고 있다. 그 표현적 특성으로 파괴, 분해, 과장, 삭제, 불균형, 부조화, 변형 등이 있다(Table 3).


### 4. 유희성

비정형 디자인은 비형식적인 오브제를 접목하여 새로운 감성을 불러일으키는 상징적 역할을 하기도 한다. 디자이너의 창조적인 발상으로 기존의 이미지를 새로운 이미지로 전환시켜 즐거움과 미적인 유희를 주는 동시에 현실 세계에서 불가능한



Table 3. Examples of distortion.

Designer	Year	Analysis	Image
Comme des Garçons	2015	Parts of the human body are distorted with padded shapes to form atypical lumps, as it destroyed the existing silhouette and broke away from aesthetic standards.	 <p>Figure 52. Comme des Garçons 2015 F/W. From Furniss. (2015). <a href="http://www.vogue.com">http://www.vogue.com</a></p>
Gareth Pugh	2014	A decorative bull's horn is attached to hide the facial contour and deform the body shape to express distortion not fashion. It reproduced a new body type.	 <p>Figure 53. Gareth Pugh 2015 S/S. From Blanks. (2014c). <a href="http://www.vogue.com">http://www.vogue.com</a></p>
Vivien Westwood	2016	A coat hanger and a coat are attached to the hair, which destroyed the existing aesthetic value. It showed an atypical fashion design of distortion.	 <p>Figure 54. Vivien Westwood 2016 S/S. From Play loud. (n.d.). <a href="http://vl4da.tumblr.com">http://vl4da.tumblr.com</a></p>
Thom Browne	2013	By expanding shoulders, the square-shouldered jacket ignores the body's natural proportion. It is an atypical design of distortion that destroyed preconceived beauty of forms.	 <p>Figure 55. Thom Browne 2013 F/W. From Blanks. (2013). <a href="http://www.vogue.com">http://www.vogue.com</a></p>
Hussein Chalayan	2007	By expanding the neckline, the design shows anti-formality, not organized but partially exaggerated. It shows distortion away from ideal beauty.	 <p>Figure 56. Hussein Chalayan 2007 S/S. From Jurek. (2011). <a href="http://irenajurek.com">http://irenajurek.com</a></p>

Yves Saint Laurent	2002	The form was blown large to cover up the contour of the body. The distorted form, causing enormously exaggerated atypical lump, is made to ignore the body's silhouette and natural proportion.	 <p data-bbox="925 475 1205 494">Figure 20. Saint Laurent 2002 S/S.</p>
--------------------	------	---	--

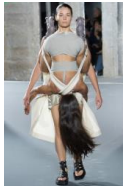



일의 재현이라는 재미를 유발하였다. 네덜란드 역사가인 요한 하위징아(Johan Huizinga)는 놀이는 문화보다 더 오래된 것이며 예술적 창조의 과정에서 아곤적 충동으로 강력하게 작용한다고 하였다. 예술이나 문화의 본질로 보았을 때 유희는 하나의 본능으로 창조 과정의 중요한 부분과 결부되어 창조적 사고의 기초를 형성시켜 준다. Ha(1994)에 따르면 유희의 개념은 예술가가 자신의 내면세계를 표현하는 행위로 인간의 유희성 표현은 순수한 실체의 표현이자 진정한 창의라고 할 수 있으며, 유희는 ‘일상적인’, ‘실체의’ 것이 아니며 ‘허구’이고 유희의 중요한 특징은 바로 자유라고 하였다. 즐겁고 행복한 느낌을 주는 일상적인 유희가 자유로움을 그 성격으로 하고 있다면, 미적인 유희는 그 자유로움 속에서 특수한 미감을 불러일으키는 것이다. 이러한 미학적 자율성에 기인하는 독창적이며 예술적인 행위의 근본 개념인 유희는 현대 패션의 비정형 디자인에서 잘 나타나고 있으며, 표현방법으로 데페이즈망 기법이 다수 사용되었다. Huh(2010)에 따르면 일상사물과의 혼합적 이미지는 일상사물이 직접 의상으로 확대되어 표현되어지기도 하고, 흔히 볼 수 있는 일상용품들의 재료나 부속물들이 전체적으로 혹은 부분적으로 의상에 도입되어 기존의 전형적인 이미지를 대신하는 위치에 놓인다고 하였다. 유희로 인한 비정형패션은 기존 이미지에서 탈피함으로써 해학적인 아이디어를 샘솟게 하는 긍정적인 현상을 내포하고 있으며 재미와 즐거움을 본질로 하여 생명력을 유지시키는 동시에 웃음으로 감상자를 자극하는 속성을 가지고

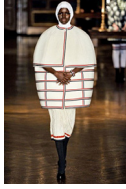
있다. 대표 디자이너로 프라다, 릭 오웬스(Rick Owens), 맥퀸, 빅터앤롤프 등이 있다(Table 4). 프라다는 과장된 크기의 조형물을 의상에 차용하여 현실세계에서 벗어난 동화적이고 유희적인 이미지를 표현하였으며<Figure 57>, 오웬스는 형상의 겹침으로 인한 부조화적이고 기이한 유희를 유발하였고<Figure 58>, 맥퀸은 이질적인 소재를 접목한 연출로 해학적인 웃음을 자아내었다(Figure 59). 이외에도 빅터앤롤프는 침구류를 의상으로 전환시킴으로서 본래의 의미와 기능을 변화시키고 즐거운 허구를 제공하였으며<Figure 31>, 갈리아노는 단위 형태를 중첩하여 자유성을 띤 유희를 제공하였고<Figure 19>, 브라운은 외적형태의 논리를 부정하고 카톨릭 교회의 엄숙함을 풍자함으로써 희극적인 웃음을 자아내었다(Figure 60). 이와 같이 유희로 인한 비정형 패션은 의상과 관계없는 이질적인 소재를 접목하거나 오브제를 과도하게 부착하여 아이러니하고 부조화적인 웃음을 자아내었다(Table 4).

## V. 결론 및 제언

패러다임의 변화, 디자인 도구의 발전은 형태를 재현하는 방법에서부터 개념의 생성, 형태 구축 방식, 형태 구성에 이르기까지 많은 변화를 가져왔으며 디자이너에게도 다양한 디자인의 가능성을 부여하였다. 기존의 방식으로는 해결할 수 없었던 표현들이 비정형 디자인을 통해 가능해졌으며 비정

Table 4. Examples of playfulness.

Designer	Year	Analysis	Images
Agatha Ruiz de la Prada	2009	Giant fried eggs as embellishment are used in clothing to generate humor or evoke a fairy-taleish image and playfulness.	 <p>Figure 57. Agatha Ruiz de la Prada 2009 F/W. From fun eggs. (2015). <a href="http://funeggs.wordpress.com">http://funeggs.wordpress.com</a></p>
Rick Owens	2016	Images of two models bound with a baby strap are overlapped to create a great image. They were to generate incongruous and bizarre humor.	 <p>Figure 58. Rick Owens 2016 S/S. From Singer. (2015). <a href="http://www.vogue.com">http://www.vogue.com</a></p>
Alexander McQueen	2009	A model, made up as a clown, is fixed at the bodice which is heavily decorated with disparate materials like feathers, intended to generate witty humor.	 <p>Figure 59. Alexander McQueen 2009 F/W. From Holmes. (2009). <a href="http://www.theguardian.com">http://www.theguardian.com</a></p>
Viktor & Rolf	2005	Bedding is transformed into clothing, thus its original meaning and functions are changed. Tangled hair attached to the pillow is to express a funny fiction in itself.	 <p>Figure 29. Viktor &amp; Rolf 2005 F/W.</p>
Christian Dior	2004	On the skirt, units of non-formal materials are excessively overlapped and blown up like balloons. The theatrical expression generated quite liberating humor.	 <p>Figure 19. Christian Dior 2006 F/W.</p>

<p>Thom Browne</p>	<p>2011</p>	<p>The outfit, from shoulder to waist and down to skirt, is exaggerated to deny the logic of external forms and to satirize the seriousness of Catholic Churches for the sake of humor.</p>	 <p>Figure 60. Thom Browne 2011 F/W. From New York Fashion Week: F/W 2011: Thom Browne. (2011). <a href="http://causticboy.wordpress.com">http://causticboy.wordpress.com</a></p>
--------------------	-------------	---	---

형은 다양한 방식의 디자인 프로세스와 형태를 만들어가고 있다. 디자이너의 상상력을 자극시켜 표현하기에 충분한 디자인 표현 도구로서의 비정형에 관한 유형 분석이 필요하다. 본 연구는 비정형의 개념과 정의에 관한 이론적 고찰과 현대 패션디자인에 나타난 비정형의 유형 및 특성을 연구, 분석하였으며 이를 토대로 얻은 결론은 다음과 같다.

첫째, 비정형은 기하학적 질서, 비례, 대칭 등 동질적 요소의 질서로 일컫는 정형에 대한 반대적 의미로서 일종의 자유 형태를 말하며, 부조화, 균형의 파괴로 고정관념에서 탈피되어 작가의 표현방식에 따라 극적이며 자유로운 분위기를 연출한다.

둘째, 비정형은 현대 디자인에서 새로운 접근 방식으로 실현되고 있다. 건축에서는 새로운 소재의 사용과 요소들 간에 자유로운 배치 방식으로 순수 기하학적 구조에서 벗어나 유연한 공간구성을 보여주고 있으며 제품에서는 순수미술가에 가까운 디자인 프로세스로 자연적인 조형미를 이루고 있다.

셋째, 패션디자인에서의 비정형은 패션의 기본 개념을 허물고 새로운 형태를 제시하는 자유 조형 형태의 불확정적인 것으로 정의할 수 있으며 형태, 소재, 디테일, 착장에 따라 그 유형을 구분 지을 수 있었다. 비정형은 형태에 있어서 비례, 대칭, 균형의 기본 개념과 조형미를 허물고 있으며 소재에 있어서도 재료의 고정됨이 없이 사용되고 있으며 디테일에 있어서도 새로운 감성을 불러일으키는 상징적 역할을 하며 움직임과 착장자에 의해 다양

하게 표현되고 있음이 발견되었다.

넷째, 비정형 디자인을 유형별로 분석한 결과 비대칭, 비례축성, 왜곡성, 유희성이 발견되었다. 전통적인 구성 원리에서 벗어난 비대칭은 반미학적인 새로운 조형미를 생성하였으며, 비례축적인 디자인은 역동적인 표면효과와 사용자에 의해 결정되는 디자인을 가능하게 하였다. 형태를 변형, 확대, 과장하여 왜곡한 디자인은 작가의 상상력을 표현하고 새로운 감성을 전달할 수 있었으며 비형식적인 오브제의 접목으로 유희적 이미지로 전환시킨 비정형은 디자이너에게는 창조적 발상법과 감상자에게는 현실세계에서 불가능한 일의 재현이라는 미적인 유희를 주는 결과를 가져왔다.

본 연구를 통해 현대 패션디자인에서 비정형이 새로운 디자인 표현 도구로 자리 잡아 대중과의 소통을 유도하고 다양한 연출을 가능하게 함으로서 디자인 발상법에 대한 무한한 가능성과 잠재력을 확장시킬 수 있다고 본다.

## Reference

*A dictionary for art terms* (1999). Seoul: Monthlyart.  
Alexander McQueen. (n.d). *Pinterest*. Retrieved June 14, 2016, from <https://kr.pinterest.com/pin/483644447464819888>  
Arad, R. (2006). voido rocking chair. *hive*. Retrieved June 1, 2016, from <http://hivemodern.com/pages/product2442/magis-ron-arad-voido-rocking-chair>  
Before Minus Now, Hussein Chalayan S/S 2000. (n.d).

- HUSSEIN CHALAYAN. Retrieved June 1, 2016, from <http://hchalyan.tumblr.com>
- Blanks, T. (2012a, March 6). FALL 2012 READY-TO-WEAR Alexander McQueen. *VOGUE*. Retrieved June 1, 2016, from <http://www.vogue.com/fashion-shows/fall-2012-ready-to-wear/alexander-mcqueen/slideshow/collection#30>
- Blanks, T. (2013, February 11). FALL 2013 READY-TO-WEAR Thom Browne. *VOGUE*. Retrieved June 1, 2016, from <http://www.vogue.com/fashion-shows/fall-2013-ready-to-wear/thom-browne/slideshow/collection#7>
- Blanks, T. (2014a, February 10). FALL 2014 READY-TO-WEAR Thom Browne. *VOGUE*. Retrieved June 1, 2016, from <http://www.vogue.com/fashion-shows/fall-2014-ready-to-wear/thom-browne/slideshow/collection#4>
- Blanks, T. (2014b, September 24). SPRING 2015 READY-TO-WEAR Gareth Pugh. *VOGUE*. Retrieved June 1, 2016, from <http://www.vogue.com/fashion-shows/spring-2015-ready-to-wear/gareth-pugh/slideshow/collection#39>
- Blanks, T. (2014c, September 24). SPRING 2015 READY-TO-WEAR Gareth Pugh. *VOGUE*. Retrieved June 1, 2016, from <http://www.vogue.com/fashion-shows/spring-2015-ready-to-wear/gareth-pugh/slideshow/collection#40>
- Blanks, T. (2015, September 9). SPRING 2015 Thom Browne. *VOGUE*. Retrieved June 1, 2016, from <http://www.vogue.com/fashion-shows/spring-2015-ready-to-wear/thom-browne/slideshow/collection#7>
- Butterfield, C. (2012, September 11). 360 degrees of Zaha Hadid. *INSIDEOUTMAGAZINE*. Retrieved June 1, 2016, from <http://insideoutmagazine.ac/design/design-insights/360-degrees-of-zaha-hadid-1.1072831>
- chalayantableskirt. (2015, October 14). *visionaireworld.com*. Retrieved June 9, 2016, from <https://www.visionaireworld.com/blog/met-galas-technology/chalayantableskirt>
- Clarkson, R. (2016a). The Cloud. *RC*. Retrieved June 1, 2016, from <http://www.richardclarkson.com/cloud>
- Clarkson, R. (2016b). Blossom. *RC*. Retrieved June 1, 2016, from <http://www.richardclarkson.com/blossom>
- CHINA DAILY. (2009, March 4). Agatha Ruiz De La Prada F/W 2009/10 women's collection in Milan Fashion Week. *CHINA DAILY*. Retrieved June 14, 2016, from [http://www.chinadaily.com.cn/life/2009-03/04/content\\_7534409\\_6.htm](http://www.chinadaily.com.cn/life/2009-03/04/content_7534409_6.htm)
- Davis, M. (2009, March 9). Andrea Crews Fall 2009: Africa is the Future. *FASHION WINDOWS*. Retrieved June 1, 2016, from <http://www.fashionwindows.net/2009/03/andre-a-crews-fall-2009>
- Dazed Digital. (2012, May 15). Confused: Intergalactic. *Pinterest*. Retrieved June 14, 2016, from <https://www.pinterest.com/pin/208573026466392740>
- DeTnk. (2016). Ron Arad: Guarded Thoughts. *DeTnk*. Retrieved June 1, 2016, from <http://www.detnk.com/node/2366>
- dezeen. (2009, January 27). Dezeen podcast: Hussein Chalayan at the Design Museum. *dezeen magazine*. Retrieved June 1, 2016, from <http://www.dezeen.com/2009/01/27/dezeen-podcast-hussein-chalayan-at-the-design-museum>
- dezeen. (2010, October 5). 132 5. by Issey Miyake. *dezeen magazine*. Retrieved June 1, 2016, from <http://www.dezeen.com/2010/10/05/132-5-by-issey-miyake>
- dezeen. (2012, May 1). Designed in Hackney: laser dresses by Hussein Chalayan for Swarovski. *dezeen magazine*. Retrieved June 1, 2016, from <http://www.dezeen.com/2012/05/18/designed-in-hackney-laser-dresses-by-hussein-chalayan-for-swarovski>
- dezeen. (2014, June 30). Zaha Hadid's Heydar Aliyev Center. *dezeen magazine*. Retrieved June 1, 2016, from <http://www.dezeen.com/2014/06/30/zaha-hadid-heydar-aliyev-center-wins-design-of-the-year-2014>
- Dress, No. 13, spring/summer 1999. (n.d.). *ALEXANDER McQUEEN SAVAGE BEAUTY*. Retrieved June 1, 2016, from <http://blog.metmuseum.org/alexandermcqueen/dress-no-13>
- Emerling, J. (2015). *Theory for art history* (Kim, H. Y., Trans.). Paju: Mijinsa. (Original work published 2005)
- EVDL. (2012, July 8). Franck Sorbier. *FUTURE MAGAZINE*. Retrieved June 14, 2016, from <http://www.futuremagazine.co.uk/fashion/franck-sorbier>
- Foster, H., Krauss, R., Bois, Y., Buchloh, B., & Joselit, D. (2012). *Art since 1900* (Bae, S. H., & Shin, J. H., Trans.). Seoul: Sciencebooks. (Original work published 2004)
- fun eggs. (2015, June 19). lesson 11+fried egg dress. *fun eggs*. Retrieved June 1, 2016, from <https://funeggs.wordpress.com>
- Furniss, J. (2013, September 28). SPRING 2014 READY-TO-WEAR Comme des Garçons. *VOGUE*. Retrieved June 1, 2016, from <http://www.vogue.com/fashion-shows/spring-2014-ready-to-wear/comme-des-garcons/slideshow/collection#6>
- Furniss, J. (2015, March 8). FALL 2015 READY-TO-WEAR Comme des Garçons. *VOGUE*. Retrieved June 1, 2016, from <http://www.vogue.com/fashion-shows/fall-2015-ready-to-wear/comme-des-garcons/slideshow/collection>
- Ha, J. S. (1994) A study of the playfulness in modern fashion design. *Journal of the Korean Society of Costume*, 22(-), 72-73.
- Holmes, R. (2009, March 11). Paris fashion: freak and unique. *theguardian*. Retrieved June 1, 2016, from <http://www.theguardian.com/lifeandstyle/gallery/2009/mar/11/paris-fashion-week-alexander-mcqueen-chanel>
- Huh, J. S. (2010). A study on the female body's hybrid Images expressed in the contemporary fashion. *The Korean Society of Fashion Design*, 10(1), 107-119.
- Huizinga, J. (2010). *Homo Ludens: A study of the Play Element in Culture* (Lee, J. I., Trans.). Goyangsi: Yeonamseoga. (Original work published 1938)
- Hussein Chalayan Stuns With Dissolvable Clothing. (2015,

- October 3). *A COLLECTIVE EDIT*. Retrieved June 1, 2016, from <http://collectivedit.com/2015/10/03/hussein-chalayan-dissolvable-clothing>
- Inspired .NET. (2008, December 9). S/S 2009 Vivien Westwood(3). *Inspired .NET*. Retrieved June 1, 2016, from <http://inspired.tistory.com/entry/%ED%8C%A8%EC%85%98-SS-2009-Vivienne-Westwood%EB%B9%84%EB%B9%84%EC%95%88-%EC%9B%A8%EC%8A%A4%ED%8A%B8%EC%9A%B0%EB%93%9C-3>
- issey miyake 2011/12. (n.d.). *MIL*. Retrieved June 1, 2016, from <http://3oneseven.com/issey-miyake>
- Jung, S. Y. (2002). *A study on distorted images and expressions in surrealism: Focused on writer's works*. Unpublished master's thesis, Sookmyung Women's University, Seoul.
- Jurek, I. (2011, February 15). Hussein Chalayan. *Best of all Worlds*. Retrieved June 14, 2016, from <http://irenajurek.blogspot.kr/2011/02/hussein-chalayan.html>
- Kim, C. G., & Kim, J. J. (2003). A study on expressive characteristics of informal form in the contemporary architecture. *Journal of the Architectural Institute of Korea*, 19(4), 101-108.
- Kim, J. H. (2005). A study on expression techniques used in informel. *Journal of Basic Design & Art*, 6(3), 380-381.
- Kim, M. J., & Kan, H. S. (2013). A study of surrealist physical distortion: Focused on surrealism formativeness. *Journal of fashion business*, 17(5), 70-83.
- Kim, S. A. (2008). Characteristic analysis of the deconstructive shoes design in modern fashion. *The Korean Society of Fashion Design*, 8(1), 135-149.
- Lee, J., & Jang, N. K. (2008). Fashion design from fractal geometry. *The Korean Society of Fashion Design*, 8(3), 59-77.
- Lee, H. G. (2011). *A study on tableware design of asymmetric form: Using the color of iron oxide-cobalt pigments and decoration of the line*. Unpublished master's thesis, Kookmin University, Seoul.
- Lee, K. R. (2016). 미술 철학사 [Art history of philosophy]. Paju: Mimesisart.
- Maison Martin Margiela Artisanal. (2009, February 10). *TODAYTOMORROW*. Retrieved June 1, 2016, from <http://www.todayandtomorrow.net/2009/02/10/maison-martin-margiela-artisanal-2>
- Marc-newson. (2016). Lockheed Lounge. *Marc Newson*. Retrieved June 1, 2016, from <http://marc-newson.com/lockheed-lounge>
- Mower, S. (2005, March 2). FALL 2015 READY-TO-WEAR Viktor & Rolf. *VOGUE*. Retrieved June 1, 2016, from <http://www.vogue.com/fashion-shows/fall-2005-ready-to-wear/viktor-rolf/slideshow/collection#46>
- Mower, S. (2006, July 5). FALL 2006 READY-TO-WEAR Christian Dior. *VOGUE*. Retrieved June 1, 2016, from <http://www.vogue.com/fashion-shows/fall-2006-couture/christian-dior/slideshow/collection#18>
- Mower, S. (2008a, September 17). SPRING 2009 READY-TO-WEAR Armand Basi One. *VOGUE*. Retrieved June 1, 2016, from <http://www.vogue.com/fashion-shows/spring-2009-ready-to-wear/armand-basi-one/slideshow/collection#16>
- Mower, S. (2008b, September 29). SPRING 2009 READY-TO-WEAR Maison Margiela. *VOGUE*. Retrieved June 1, 2016, from <http://www.vogue.com/fashion-shows/spring-2009-ready-to-wear/maison-martin-margiela/slideshow/collection#28>
- Mower, S. (2008c, September 29). SPRING 2009 READY-TO-WEAR Maison Margiela. *VOGUE*. Retrieved June 1, 2016, from <http://www.vogue.com/fashion-shows/spring-2009-ready-to-wear/maison-martin-margiela/slideshow/collection#25>
- Mower, S. (2009a, March 6). FALL 2009 READY-TO-WEAR Maison Margiela. *VOGUE*. Retrieved June 1, 2016, from <http://www.vogue.com/fashion-shows/fall-2009-ready-to-wear/maison-martin-margiela/slideshow/collection#31>
- Mower, S. (2009b, October 6). SPRING 2010 READY-TO-WEAR Alexander McQueen. *VOGUE*. Retrieved June 1, 2016, from <http://www.vogue.com/fashion-shows/spring-2010-ready-to-wear/alexander-mcqueen/slideshow/collection#45>
- Naver Korean Dictionary. (2016). 비정형 [Informel]. *Naver*. Retrieved April 14, 2016, from <http://krdic.naver.com/detail.nhn?docid=18560800>
- New York Fashion Week: F/W 2011: Thom Browne. (2011, February 14). *SIMPLE BOY*. Retrieved June 1, 2016, from <https://causticboy.wordpress.com/tag/new-york-fashion-week>
- Park, S. J., & Hong, K. S. (2013). Study on form analysis of atypical design. *Journal of Basic Design & Art*, 14(1), 233-234.
- Phelps, N. (2007, October 2). SPRING 2008 READY-TO-WEAR Viktor & Rolf. *VOGUE*. Retrieved June 1, 2016, from <http://www.vogue.com/fashion-shows/spring-2008-ready-to-wear/viktor-rolf/slideshow/collection#38>
- Phelps, N. (2008, February 26). FALL 2008 READY-TO-WEAR Viktor & Rolf. *VOGUE*. Retrieved June 1, 2016, from <http://www.vogue.com/fashion-shows/fall2008-ready-to-wear/viktor-rolf/slideshow/collection>
- Phelps, N. (2009a, October 3). SPRING 2010 READY-TO-WEAR Viktor & Rolf. *VOGUE*. Retrieved June 14, 2016, from <http://www.vogue.com/fashion-shows/spring-2010-ready-to-wear/viktor-rolf/slideshow/collection#28>
- Phelps, N. (2009b, October 3). SPRING 2010 READY-TO-WEAR Viktor & Rolf. *VOGUE*. Retrieved June 14, 2016, from <http://www.vogue.com/fashion-shows/spring-2010-ready-to-wear/viktor-rolf/slideshow/collection#4>
- Play loud. (n.d.). vivienne westwood ss 2016. *play loud*. Retrieved June 9, 2016, from <http://v14da.tumblr.com/page/10>
- Rosenkranz, K. (2010). *The aesthetics of ugliness* (Cho, K.

- S., Trans.). Paju: Nanam. (Original work published 1853)
- Todd, S. (2002, January 22). SPRING 2002 COUTURE Saint Laurent. *VOGUE*. Retrieved June 1, 2016, from <http://www.vogue.com/fashion-shows/spring-2002-couture/saint-laurent/slideshow/collection#64>
- Seo, S. M. (2010). Informel image expressed in the modern fashion. *The Research Journal of the Costume Culture*, 18(4), 687-688.
- Shigerubanarchitects. (n.d.). PAPER DOME: Amsterdam/ Utrecht, Holland, 2003. *SHIGERU BAN ARCHITECT*. Retrieved June 1, 2016, from [http://www.shigerubanarchitects.com/works/2003\\_paper-theater/index.html](http://www.shigerubanarchitects.com/works/2003_paper-theater/index.html)
- Silloway, K. (2004). Paper Church (Takatori Yokai), Kobe-shi, Japan Shigeru Ban 1995. *galinsky*. Retrieved June 1, 2016, from <http://www.galinsky.com/buildings/paperchurch>
- Singer, M. (2015, October 2). SPRING 2016 READY- TO-WEAR Rick Owens. *VOGUE*. Retrieved June 1, 2016, from <http://www.vogue.com/fashion-shows/spring-2016-ready-to-wear/rick-owens/slideshow/collection#15>
- Starck, P. (2016). JUICY SALIF. *ALESSI*. Retrieved June 1, 2016, from <http://www.alessi.com/en/products/detail/psjs-juicy-salif-citrus-squeezer>
- S/S 2004. (n.d). *seaborder.tumblr.com*. Retrieved June 1, 2016, from [https://kr.pinterest.com/pin/431923420486527738/?from\\_navigate=true](https://kr.pinterest.com/pin/431923420486527738/?from_navigate=true)
- Verner, A. (2014, September 27). SPRING 2015 READY-TO-WEAR Yohji Yamamoto. *VOGUE*. Retrieved June 1, 2016, from <http://www.vogue.com/fashion-shows/spring-2015-ready-to-wear/yohji-yamamoto/slideshow/collection#46>
- Verner, A. (2015a, January 29). SPRING 2015 READY-TO-WEAR Viktor & Rolf. *VOGUE*. Retrieved June 1, 2016, from <http://www.vogue.com/fashion-shows/spring-2015-couture/viktor-rolf/slideshow/collection#6>
- Verner, A. (2015b, March 8). FALL 2015 READY-TO-WEAR Viktor & Rolf. *VOGUE*. Retrieved June 1, 2016, from <http://www.vogue.com/fashion-shows/fall-2015-couture/viktor-rolf/slideshow/collection#12>
- Vogue. (2001). SPRING 2001 READY-TO-WEAR Chalayan. *VOGUE*. Retrieved June 1, 2016, from <http://www.vogue.com/fashion-shows/spring-2001-ready-to-wear/chalayan/slideshow/collection#42>
- Wikiarquitectura. (2008, April 5). Walt Disney Concert Hall. *en.wikiarquitectura*. Retrieved June 1, 2016, from [https://en.wikiarquitectura.com/index.php/Walt\\_Disney\\_Concert\\_Hall](https://en.wikiarquitectura.com/index.php/Walt_Disney_Concert_Hall)
- Wikipedia. (n.d.). Experience Music Project and Science Fiction Museum and Hall of Fame. *WIKIPEDIA*. Retrieved June 14, 2016, from [https://it.wikipedia.org/wiki/Experience\\_Music\\_Project\\_and\\_Science\\_Fiction\\_Museum\\_and\\_Hall\\_of\\_Fame](https://it.wikipedia.org/wiki/Experience_Music_Project_and_Science_Fiction_Museum_and_Hall_of_Fame)
- Yoon, S. W. (2010). *A study on knitwear design applying deconstructive deviation*. Unpublished doctoral dissertation, Sungshin Women's University, Seoul.
- Zimbio. (n.d.). Agatha Ruiz De La Prada: Milan Fashion Week Womenwear A/W 2009: Runway. *Pinterest*. Retrieved June 14, 2016, from <https://kr.pinterest.com/pin/255860822550442570>



## A Study on Informality in Modern Fashion Design

Cho, Yun Su<sup>†</sup> · Park, Sun Hee

Doctoral course, Dept. of Fashion Design, Ewha Woman's University<sup>†</sup>  
Associate Professor, Dept. of Fashion Design, Ewha Woman's University

### Abstract

This study has objectives as follows. First, to formulate the new formative language and define the concept of informality which generates a diverse, dynamic space and non-geometric forms; second, to find its characteristics and values through analyses on informality by type; and lastly, to conceptualize informal design and establish the system of informal designs and forms, thus to provide the foundation of researches on information systems to be used as an efficient design tool. For the study, a theoretical research via studies of literature and an empirical research via analyses of cases were simultaneously conducted. The study first examines informality of art, architecture and industrial design and defines the concept and characteristics; and based on the concept of informality, this study finds the type and characteristics of informal design expressed in modern fashion. The concept of informality is opposite of formality referred by geometric rules, proportion and symmetry, as it produces a dramatic and free ambiance. Informality is being materialized as a new approach in modern design. In modern fashion, informality breaks down the fundamental concept and formative arts of clothing, there is no fixture, and in details new images inspire a new emotion as they are freely and diversely expressed through movements and the wearer. As a result of analyzing informality by type, it is characterized by asymmetry, non-predictability, distortion and playfulness. Its results are unpredictable productions through the introduction of different modes of wearing and foreign materials. Design-wise, while it is expressed through transformation, exaggeration and distortion, partial or whole, informal design created by connecting informal objects generates aesthetic playfulness as it materializes what's deemed impossible in reality and results in new images.

Key words : informality, asymmetry, unpredictability, distortion, playfulness

