

색동의 조형적 특성을 활용한 스트라이프 패턴 개발

김 정 윤·염 미 선*

성신여자대학교 의류학과 석사과정
성신여자대학교 의류산업학과 조교수†

요 약

스트라이프는 선의 형태와 선의 반복에 의한 리듬과 색채에 의해 다양한 시각적 효과를 나타낼 수 있는 대표적인 문양이다. 이러한 스트라이프 종류의 한 일종으로서 조선 시대 이전부터 나타난 우리나라 전통의 요소인 색동은 종교적·보호적·염원적 의미를 가지고 있을 뿐만 아니라, 그 조형적 특성으로 수직형 스트라이프의 형태에 규칙적인 간격리듬을 보이며 적·황·청·백색의 색상을 기본으로 하여 2가지 이상의 색상으로 구성된 멀티배색의 특성을 보인다. 색동과 관련된 선행연구들을 살펴보면, 색동의 상징성과 색채의식을 고찰하거나 조형적 특성을 분석하여 이를 패션디자인으로 활용한 연구는 지속적으로 연구되어 왔으나 색동을 활용한 패턴디자인 개발에 관한 연구는 아직 미흡한 실정이다. 이에 본 연구에서는 한국의 스트라이프 패턴인 색동의 조형적 특성을 분석하고 이를 활용하여 독창적인 스트라이프 패턴을 개발하고자 한다. 연구 방법으로는 각종 문헌과 선행연구를 통해 스트라이프의 개념, 정의 및 종류 그리고 색동의 정의와 유래 및 상징적 의미를 이론적으로 고찰하고 색동의 형태, 리듬, 색채의 분석을 통해 그 조형적 특성을 규명한다. 2014년부터 2017년 사이의 501개의 컬렉션 이미지를 통해 현대 패션디자인에 나타난 스트라이프의 형태 및 경향을 분석하여 여기에서 얻어진 결과를 토대로 총 16개의 독창적인 스트라이프 패턴을 개발하였으며, 이 결과물을 현대 패션디자인에 적용하였다. 21세기 국제화 시대에 한국 고유의 문화를 담아낼 수 있는 특색 있는 상품개발이 요구되는 이 시점에서 전통의 요소인 색동을 활용하여 독창적이면서도 의복 및 각종 소품에 다양하게 적용 가능한 패턴 디자인을 개발하였으며 이를 가지고 현대 패션으로의 활용을 시도하였다는데 이 연구의 의의가 있다.

주제어 : 스트라이프 패턴, 색동의 조형적 특성, 패턴 디자인

*교신저자: 염미선, msy0027@gmail.com

접수일: 2017년 7월 28일, 수정논문접수일: 2017년 8월 29일, 게재확정일: 2017년 9월 11일

I. 서론

문양은 민족의 삶을 대변하는 산물로써, 이 중 스트라이프 문양은 각 민족의 시대나 환경 그리고 풍토 및 기술 등 여러 요인에 따라 발생되어 각 민족마다 독창적인 형식으로 발전되었다(Kim, 2011). 스트라이프는 의복뿐만 아니라 각종 생활용품에 이르기까지 널리 사용되어 다양한 형태와 간격 및 배색을 보여주고 있다. 이렇듯 현대 패션에서도 가장 기본적인 소재로서 다양한 이미지로 전개되고 있다. 그 중 우리나라에는 스트라이프에 의한 색채의 독특한 배열형식으로 한국적인 색채감성을 전달하는 색동이 있으며(Kwon, 2001), 이는 전통의 요소로서 한국적인 이미지를 전달하는데 효과적으로 사용되어 왔다(Cho & Kim, 1996).

현대사회는 지속가능한 국가발전을 위한 매개로 전통문화의 위상을 부각하고 있으며 패션산업에서도 전통문화에 대한 지속적 트렌드가 제시되면서(Jang, 2016), 전통요소인 색동을 주제로 꾸준히 연구되어 왔다. 색동에 관한 선행연구를 살펴보면, 색동의 형태나 색채관련 특성을 분석하거나 상징성과 색채의식에 관한 연구가 있으며, 색동을 응용하여 문화상품디자인이나 패션디자인으로 개발한 연구도 진행되어 왔다. Kang et al.(1998)는 한국적 디자인 개발을 위한 색동의 색채특성을 규명하였고, Chu(2004)에서는 한국의 전통사상 및 색채의식을 색동의 상징성과 형식과 연관하여 그 특성을 고찰하였으며, Yang(2013)의 논문에서는 색동을 현대 여성복에 접목하는 디자인 개발 연구를 하였다.

이와 같이 색동의 상징적 의미 혹은 색채관련 특성을 분석하거나 이를 활용하여 디자인 개발에 관한 연구는 지속적으로 연구되어 왔으나, 색동을 활용한 패턴디자인 개발에 관한 연구는 아직 미흡한 실정이다. 이에 본 연구에서는 한국 고유의 스트라이프인 색동의 조형적 특성을 형태·리듬·색채

를 통해 분석하고 최근 현대 패션에서 보여진 스트라이프 패턴의 경향을 분석 및 반영하여, 의복 및 다양한 상품에 적용 가능한 독창적인 스트라이프 패턴을 개발하고 이를 현대 패션디자인에 적용하고자 한다.

본 연구의 내용과 방법은 다음과 같다. 문헌과 선행연구 조사를 통해 스트라이프의 개념 및 정의, 색동의 정의와 특징 및 상징적 의미를 이론적으로 고찰하고 색동의 조형적 특징인 형태, 리듬, 색채를 분석하였다. 연구의 범위로는 색동의 형태가 뚜렷이 나타나는 의복에 해당하는 유물 중 2가지 이상의 색상으로 이루어져 있고 현재 가장 많은 유물이 남아있는 조선시대의 것으로 지정하고 대학교 박물관과 사립 및 국립 박물관의 사이트, 그리고 단행본과 도록을 통해 총 46점의 이미지를 수집하였다. 이를 디지털화 한 후 조형적 특성을 분석하였으며 이를 통해 325개의 색채팔레트를 추출하여 먼셀 컨버전(Munsell Conversion Ver.12.0) 프로그램을 이용하여 H/VC 값으로 전환하여 색채의 특성을 분석하였다. 이를 토대로 현대 패션디자인에 보이는 스트라이프 패턴의 경향을 반영하여 어도비 일러스트레이터(Adobe Illustrator) CC 프로그램을 사용하여 16개의 스트라이프 패턴을 개발하였으며, 이를 현대 패션디자인에 적용시켰다.

II. 이론적 배경

1. 스트라이프의 개념 및 특성

1) 스트라이프의 개념

스트라이프의 개념은 ‘직물을 짤 때 자연 발생한 다양한 줄무늬를 사용하여 표현된 것’으로(Yoon et al., 2015), 복식에 있어서 고대부터 현대까지 보편적으로 사용되는 대표적 문양이다(Kim, 2001). 잉글리시 옥스퍼드 리빙 사전(English Oxford Living Dictionaries)

에서는 스트라이프의 사전적 정의를 ‘표면의 양쪽 면의 색깔이나 질감이 서로 다른 길고 좁은 띠나 조각’이라고 설명하고 있으며(stripe, n.d.), 복식사전에서는 ‘기하학적 문양의 대표적인 모티브이며, 직선을 평행으로 배열하여 구성한 것’이라고 설명하고 있다(Cho et al., 1995). Oh and Lee(1996)에서는 스트라이프란 ‘줄무늬’를 말하며 스트라이프 패턴은 일정한 방향의 줄무늬가 다양한 규칙으로 배열되는 것으로 정의하였다. 따라서 본 연구에서는 스트라이프를 다양한 요소들에 의해 시각적으로 구분이 가능한 2줄 이상 연속하는 선을 통해 리듬을 가지는 패턴으로 정의하고, 그 특성을 패턴을 지각하는 요소이자 선이 가지고 있는 요소인 형태 및 리듬과 색채를 통해 살펴보았다.

2) 스트라이프의 특성

스트라이프는 직조, 편조, 봉제, 염색, 자수, 프린팅 등의 직물을 제작하는 다양한 기법으로 표현될 수 있으며, 그 특성상 선의 모양, 수량, 간격, 색채, 방향 등의 다양한 변화를 통해 여러 형태로 나타난다(Sim, 2014). 또한 스트라이프는 선이나 색채의 일정한 반복과 변화를 통해 리듬이라는 조형적 특성을 갖는다(Kim & Kim, 2004).

(1) 형태

스트라이프에서 형태는 리듬을 가지는 선에 의해 형성된 외곽선에 의해 보이는 것이며(Kim, 2003), 그 형태적 특성은 선의 모양과 방향에 따라 살펴볼 수 있다. 선의 모양으로는 직선, 곡선, 절선이 있다(Han, 2001). 직선에는 정적인 느낌을 주는 수평선과 시선을 방향을 수직으로 유도하게 하여 길어 보이는 수직선과 리듬감과 자연스러움을 갖게 하는 곡선, 불안정하고 초조한 느낌을 주는 지그재그 선이나 파상선과 같이 각이 있는 선 등이 있다(Han, 2011).

선의 방향에 따라 다양한 시각적 효과를 만들며, 수평형, 수직형, 사선형, 그리고 혼합형 스트라

이프로 구분할 수 있다(Kim & Cho, 2002). 수평형의 경우 굵기와 간격을 달리하여 다양한 착시효과를 내거나 안정적이면서도 경쾌하고 스포티한 이미지를 주기도 한다(Kim, 2001). 사선형은 불안정하지만 활동적인 느낌을 주며 혼합형의 경우에는 배치 구조를 다양하게 함으로써 인체를 좀 더 입체적으로 보이게 하거나 신체의 일부분에 집중 혹은 분산 효과를 일으킬 수 있다(Kim, 2001).

(2) 리듬

리듬은 동일 혹은 유사의 요소가 규칙적으로 반복 및 배열되어(Han, 2001) 일정한 질서로 흐르는 율동감을 말한다. 스트라이프는 선이 기본단위로 연속해서 되풀이 반복하여 구성되며(Kim, 2003), 이에 의해 복식의 구조적, 장식적 디자인에 적용되어 강조, 균형, 조화, 통일 등에 기여하는 리듬(Davis, 1980/1990)을 가진다. 이때 선과 선 사이의 간격은 리듬감의 형성에 생동감이나 정적임을 주는 중요 요소가 된다(Kim & Kim, 2004). 좁은 간격은 강한 리듬감을 형성하고, 넓은 간격은 리듬감을 상실하게 하기도 한다(Sim, 2014).

Davis(1980/1990)는 반복을 규칙적 반복과 불규칙적 반복으로 구분하였는데, 모든 것이 동일하게 반복된 것을 규칙적 반복, 그리고 반복된 요소 사이의 공간이 다양하며 일관된 예측성이 결여되어 반복의 방향을 약화시키는 것을 불규칙 반복이라 하였다. 또한 Lee(2003)에서는 디자인 요소에 의한 리듬의 종류를 반복단위의 유사성과 방향 등에 의해 한 종류의 요소가 규칙적으로 동일한 배열로 규칙적이게 반복될 때를 단순반복리듬, 두 가지 다른 특성의 요소가 번갈아 교대로 반복될 때를 교대반복 리듬, 하나의 단위가 약하게 불규칙적으로 반복할 때를 되울림 리듬, 그 외에 단위가 점진적인 흐름을 보이는 점진적 리듬, 단위가 중심점을 기준으로 방향을 바꾸어 반복하는 방사상 리듬, 같은 단위가 한 방향으로만 반복하는 것을 연속 리듬으로 분류하였다. 선 행연구인 Kim and Kim(2004)에서는 스트라이프의

리듬을 상층·중층·하층·최하층으로 나누어 계층구조화하여 상층의 유형에 해당하는 시간적, 공간적 리듬을 규칙반복리듬·점진리듬·방사리듬·자유리듬으로 나누었다(Kim & Kim, 2004). 이 중 자유리듬을 제외한 규칙반복리듬·점진리듬·방사리듬을 하층구조인 규칙반복리듬·교차반복리듬·규칙분할의 반복리듬·불규칙분할의 반복리듬으로 분류하였다(Kim & Kim, 2004). 본 연구에서는 선행연구를 토대로 스트라이프를 규칙적인 리듬, 불규칙적인 리듬으로 두 가지로 크게 분류하고 그 중 규칙적인 리듬을 균일간격리듬, 점진간격리듬, 방사간격리듬, 자유간격리듬으로 나누어 분석하였다.

(3) 색채

스트라이프 패턴에서의 색채는 선과 함께 눈에 띄게 인지할 수 있는 요소 중 하나이다(Kim & Kim, 2004). 스트라이프는 기본적으로 배색을 바탕으로 하는 무늬이기 때문에 반드시 2색 이상으로 이루어져야 그 형을 이룰 수 있으며, 색채의 반복이나 변화에 따라 다르게 분류할 수 있다(Kim, 2011). 같은 톤의 색조를 사용하거나 반대로 대비되는 색상을 조합하는 등의 다양한 색채조합과 변화를 통해 스트라이프의 강약이나 리듬감이 변하며 이에 따른 시각적 효과도 다양하다(Moon, 2007). 유사색을 사용할 경우 무난함과 통일감을 주고, 대비색을 사용할 경우 강하고 화려한 느낌을 준다(Kim, 2001). 3가지 이상의 색상인 멀티 배색을 할 경우에는 높은 명도 색상들끼리는 경쾌하고 밝은 느낌을, 채도가 낮은 색상들끼리는 안정감과 클래식한 느낌을, 그리고 색상·명도·채도의 차가 큰 배색은 강렬하고 화려

한 느낌을 준다(Kim, 2001).

2. 스트라이프 패턴의 종류

1) 형태에 따른 분류

먼저 스트라이프 패턴을 형태에 따라 분류하면 선의 모양과 선의 방향을 기준으로 분류할 수 있다. 선의 모양에 따라 스트라이프의 종류를 분류할 경우, 진한 색 바탕에 밝은 색상의 핀과 같은 형태의 점을 연속시킨 핀 스트라이프(pin stripe)와 ‘구불구불한’의 뜻으로 잔물결, 양식화된 러플로 추상적인 광학효과를 낸 무늬인 서펜타인(serpentine)이 있으며(Oh & Lee, 1996), 짙은 색 바탕의 천에 초크로 선을 그은 것 같이 선의 경계가 흐린 줄무늬가 배열된 초크 스트라이프(chalk stripe)와 <Figure 1>과 같이 얼룩말 무늬의 애니멀 프린트의 일종인 지브라 스트라이프(zebra stripe)등으로 분류할 수 있다. 선의 방향의 요소에 따라 스트라이프 패턴을 구분할 경우에는, <Figure 2>와 같은 ‘대각선’이라는 뜻의 능직의 꼴이 비스듬히 뚜렷하게 보이는 비스듬한 줄무늬로 구성된 다이애거널 스트라이프(diagonal stripe)와 이와 유사패턴인 영국군의 연대 깃발 색상을 본 따서 표현한 여러 색의 굵은 사선으로 이루어진 레지먼트 스트라이프(regiment stripe)가 있으며, 그 외에 <Figure 3>과 같이 ‘청어의 뼈’라는 뜻의 삼나무 모양을 본뜬 사선의 굵고 큰 무늬인 헤링본 스트라이프(herringbone stripe)와 화살 깃의 무늬를 직조로 나타낸 세로 줄무늬인 애로우 스트라이프(arrow stripe)(Kim, 2003)등이 있다.

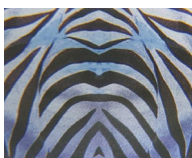


Figure 1. Zebra stripe.
From Ichimi and Yagi,
(1999/2011), p. 27.



Figure 2. Diagonal stripe.
From Ichimi and Yagi,
(1999/2011), p. 11.



Figure 3. Herringbone
stripe.
From Lee, (1991), p. 24.



Figure 4. Irregular stripe.
From Lee, (1991), p. 25.

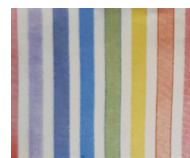


Figure 5. Rainbow stripe.
From Ichimi and Yagi,
(1991/2011), p. 28.

2) 리듬에 따른 분류

스트라이프 패턴을 리듬에 따라 분류할 경우, 가는 굵기의 선들이 같은 간격으로 배열된 싱글 스트라이프(single stripe)와, 선의 폭과 간격을 떨어지게 배열한 블록 스트라이프(block stripe), 중앙의 굵은 선을 기준으로 양쪽으로 점점 가늘어지는 선이 늘어지거나 한쪽 으로부터 점점 가늘어지는 선이 배열되는 형태의 캐스케이드 스트라이프(cascade stripe)(Kim, 2001)가 있다. 또한 동일한 간격에 동일한 폭의 세로줄 무늬를 규칙적으로 짜서 나타난 피킨 스트라이프(pekin stripe)와 <Figure 4>처럼 선의 간격이 불규칙적으로 자유롭게 이루어진 이레귤러 스트라이프(irregular stripe)(Oh & Lee, 1996), 그리고 머리카락과 같이 좁은 간격의 선이 뺨뺨이 배열되어 있는 헤어라인 스트라이프(hairline stripe)(Kim, 2003)등으로 나눌 수 있다.

3) 색채에 따른 분류

스트라이프 패턴을 색채에 따라 분류하면, 사탕과 같은 선명한 색인 다양한 색상으로 구성된 캔디 스트라이프(candy stripe)가 있으며, 진한 색과 옅은 색이 번갈아 가며 반복하는 그라데이션 스트라이프(gradation stripe)(Kim, 2010)와 이와 유사 패턴인 경사에 길고 옅은 색의 실을 걸어 농담을 표현한 옴브레 스트라이프(ombre stripe)(Lee, 1991)가 있다. 그 외에 <Figure 5>와 같이 무지개 같은 여러 색으로 선명하게 조화를 이룬 줄무늬인 레인보우 스트라이프(rainbow stripe)(Ichimi & Yagi, 1999/2001)와 이와 유사 패턴인 여러 가지 색상의 줄무늬로 이루어진 멀티컬러 스트라이프(multicolor stripe)(Kim, 2003)가 있다.

3. 색동에 관한 고찰

1) 색동의 정의와 유래

앞에서 살펴본 스트라이프 패턴의 형식은 한국 전통의 민족복식에서도 등장하였는데, 색동의 사

전적 정의를 살펴보면, 색동의 ‘동’은 순수한 우리 말로서(Kwon, 2001) 오색으로 염색하거나 오색 비단조각을 잇대어서 만든 어린이 저고리의 소매깃 또는 잇대는데 쓰이는 좁은 형꼬오리를 뜻한다(Kim, 1998).

우리나라에서는 <Figure 6>과 같이 가장 먼저 고구려 수산리 고분벽화에 나타난 귀인이 색동으로 추정되는 긴 줄무늬 치마를 입고 있는 것으로 보이며, 일본의 경우에는 <Figure 7>에서 보이듯 다카마츠총 고분벽화의 인물들이 착용한 치마에서 줄무늬의 형태가 보이고, 중국에서는 <Figure 8>에서처럼 당나라 집실봉절묘 벽화 속 홍의무녀의 치마에서 줄무늬의 형식이 나타난 것으로 보인다(Kwon, 2001). 현재에도 몽골족이나 중국의 라후족과 같은 소수민족(Cho & Kim, 2010), 티베트, 부탄 등의 민족복식에서 색동과 유사한 줄무늬 형식이 나타난 것으로 보아, 색동의 기원을 몽골계 민족복식에서 유래한 것으로 유추해 볼 수 있다(Kwon, 2001). 색동의 유래로는 다양한 설이 있다. 먼저 여인들이 남은 천들로 오색빛깔의 색동저고리와 오방장을 만들어 아이들의 돌과 명절에 입혀 오행을 두루 갖추게 하고 무병장수를 기원하였다고 하는 이야기가 있으며, 또 다른 설로는 민족학적 측면에서 색동이 음양오행설에 따라 오방신장기에서 유래되었다는 설이 있다(Kwon, 2001). 오방신장기란 다섯 개의 방위를 나타내는 흑·적·황·청·백색의 깃발로써 주로 무당이 곳에서 사용하는 운수를 점치거나 잡귀나 잡신을 내쫓는 기능의 도구이며(오방신장기 [Obangsinsjanggi], n.d.), 이러한 관념적 의미를 의복에 차용하여 액운을 물리치고 복을 받기 위해 오방색으로 옷을 만들어 입었다는 설이다. 이것은 색동이 음양오행사상에 근거하였으며, 일종의 색채의식의 의미가 있다는 것을 말해준다. 음양오행설에 근거한 오방색은 남쪽은 적색, 북쪽은 흑색, 동쪽은 청색, 서쪽은 백색, 중앙은 황색을 뜻한다(Kim, 1998). 이에 의해 색동의 색 배합은

죽음을 상징하는 흑색(Cho & Kim, 2010)을 제외한 적·청·백·황색의 오방색에, 분홍·자주·초록·보라와 같은 간색을 사용하여(Suh, 2009) 음양오행의 조화를 이루도록 활용했으며 상생과 상극의 개념이 개입된 것으로 알려진다(Geum, 1994).

2) 색동의 상징적 의미

색동은 인생의 큰 행사인 혼례, 회갑, 명절과 같은 때 착용되었으며, 즐거움의 표시이자 귀한 색으로 취급되었다(Kim, 2009). 이러한 축제의 분위기를 위한 다채로운 색상의 사용, 명도와 채도의 차이의 극대화, 화려한 색채의 아름다움을 동경하는 화려미를 성립시키는 근거로서, 기쁨이라는 미의식을 추출할 수 있다(Cho & Kim, 1996). 반면, 아이들에게는 색동이 평상복으로 입혀지기도 했으며 무복에서도 색동이 나타난다. 이로 볼 때 색동에는 즐거움 그리고 경사적인 날에 대한 기쁨을 의미할 뿐만 아니라, 그 외의 문화적 의미도 있다고 할 수 있다. 따라서 색동의 상징적 의미로는 종교적 의미, 보호적 의미, 그리고 염원적 의미가 있다.

(1) 종교적 의미

인간은 오랜 옛날부터 인간의 능력이 미치지 않는 보이지 않는 힘과 능력에 대해 의지하고자 하였고, 이러한 바람이 각종 원신앙과 주술적인

믿음으로 나타나게 되었다(Gu, 1992). 색동은 무복에서도 보편적으로 나타나는 것을 볼 수 있는데, 궁중 무속에 보면 별궁에서 거행했던 ‘여담’이라는 일종의 살풀이라 할 수 있는 대규모의 굿에서는 다섯 명의 무녀들이 색동저고리를 착용하고 굿을 했다고 한다(Kim, 1987). <Figure 9>와 같이 일반적으로 무당이 굿을 할 때에 입는 의복에는 소매나 한삼에 색동이 들어가거나, 앞에서 언급한 오방신장과 같은 색동무늬 깃발들을 사용하는데, 이는 색동을 사용함으로써 주목성 있는 원색의 시각적 효과를 얻어 무속적 분위기를 고조시키고 주술적 의미를 강화해 준다고 믿었기 때문이다(Geum, 1994).

(2) 보호적 의미

원색의 사용은 아이들의 의복에서는 일반적이었는데, 이러한 색동이 아이들의 의복에 많이 나타난 이유는 색동의 보호적 성격 때문이다. 색동을 사용한 의미는 음양오행에 따른 다섯 가지 색상을 사용하여 사한 기운으로부터 대상을 보호하고, 대상의 무병장수를 기원한다는 뜻에서 비롯되었다(Kim, 2008). 이러한 원색의 조화는 새신부나 <Figure 10>에서처럼 어린아이들 같이 관심이나 보호의 대상의 복장에 주로 활용되었는데, 특히 어린이는 보호받아야 하는 존재로서 밝은 색동을 입힘으로써 잡귀



Figure 6.
Susan-ri Tombs wall painting.
From 수산리고분 벽화 [Susan-ri Tombs wall painting]. (n.d.).
<http://contents.nahf.or.kr>



Figure 7.
Takamatsuzuka Tomb wall painting.
From Kwon, (2001). p. 66.



Figure 8.
Zhishi Fengjie wall painting.
From Kwon, (2001). p. 66.



Figure 9.
A shaman with some costume.
From Geum, (1994). p. 77.



Figure 10.
Children with Saekdong garments.
From Geum, (1994). p. 75.

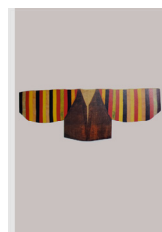


Figure 11.
Magoja for the 60th birth celebration.
From Geum, (1994). p. 76.

와 같은 외부의 해로운 기운이 아이들을 해할 수 없도록 보호하려는 의도가 함축되어 있다(Geum, 1994). 주술적 측면에서 불 때 오행을 갖춘 색동이 주로 상대적으로 약한 존재로 인식되는 여성과 아이들의 의복에 나타났다.

(3) 염원적 의미

색동은 길복을 희망하는 의례복이나 가무나 무속을 위한 축제복 등에 사용되었는데, 이는 색동이 즐거움 또는 화려함을 표현하기 위한 상징과, 주력이 암시된 길상의 의미까지 내포하고 있다는 것을 보여준다(Geum 1994). 예를 들어 혼례복으로 사용되어온 원삼이나 축제를 위한 무복 같은 경우에는 전체적으로 원색의 다색으로 배색되어 있으며 이것은 인간의 감정이 어떠한 목적에 대하여 극적인 상황에서 환희와 관계되는 화려한 성격이 내포되어 있다(Kim, 2009). 또한 색동이 명절복이나 혼례복에 주로 사용된 것으로 보아(Geum, 1994) 상생의 색배열을 주로 하여 만물이 화합하고 조화를 이루어 앞날에 대한 행복을 염원하는 마음이 나타나있는 것이라고 할 수 있다(Lee, 1996). 또한 회갑에 부모가 살아있는 사람의 경우에는 <Figure 11>와 같은 색동마고자를 입었는데, 이것은 회갑이 되었어도 부모가 살아 계실 적에 그 부모에게는 아직도 아이라는 상징성을 의미하며, 어른의 강녕과 장수를 염원하기 위해서였다(Chu, 2004). 과거에는 아이들이 돌을 넘기기가 힘들었기 때문에, 돌을 맞는 아이가 오래 살기를 염원하는 의미로도 의복에 색동을 넣었다(Hong, 2003).

III. 색동에 나타난 스트라이프의 조형적 분석

본 연구에서는 색동의 조형적 특성을 활용한 스트라이프 패턴을 개발하기 위해 앞서 살펴본 이

론적 배경을 토대로 색동유물 46점에 나타난 스트라이프를 선의 모양과 방향을 분석기준으로 하여 그 형태적 특성을 분석하였고, 또한 선의 간격을 기준으로 리듬을 분석하였으며 색채를 통하여 그 특성을 분석하였다.

1. 형태

색동유물에 나타난 스트라이프는 직선, 곡선, 절선의 종류 중 대부분이 선을 이루는 이동방향이 한곳으로 일정한 직선 형태를 보였다. 이러한 직선을 다시 방향에 따라 분석하면 수직형, 수평형, 사선형, 혼합형으로 나눌 수 있으며, 그 중 색동은 수직형의 방향성을 갖는다. <Figure 12>에서 보이는 것과 같이, 대부분의 색동유물에 나타난 스트라이프는 소매에 나타났으며, 단순하게 직선으로 이루어져 있으며, 세로로 긴 직선의 기본 단위가 수평으로 반복하는 수직형 스트라이프의 형태이다. 그 예외에 전복에서는 직선이면서 사선형인 스트라이프의 형태가 깃 부분을 두르며 색동의 형식으로 나타났다. 대체로 저고리와 마고자의 경우에는 넓이가 좁거나 일정한 선의 반복에 의한 형태의 스트라이프가 나타나고, 원삼과 활옷의 경우에는 넓이가 넓은 선으로 이루어진 스트라이프 형태가 나타나며 뚜렷한 명시성을 갖는 특성을 알 수 있다.

2. 리듬

본 연구에서는 앞에서 살펴본 선행연구를 토대로 스트라이프의 리듬을 형성하는 요소인 선의 간격을 좁은·중간·넓은 간격으로 분류하며, 이러한 선의 간격의 형태에 따라 먼저 상층 분류로 단위 형태의 일정한 반복에 의해 리듬감을 형성하는 것을 규칙적 반복리듬 그리고 자유로운 간격의 흐름으로 리듬감을 형성하는 것을 불규칙적 반복리듬



Figure 12.
Saekdong Jeogori.
From Seokjuseon Memorial
Museum. (2000). p. 54.



Figure 13.
Saekdong Durumagi.
From 색동두루마기(周衣)
[Saekdong Durumagi].
(n.d).
<http://kwmmuseum.org>



Figure 14.
Saekdong Magoja.
From 남색 색동마고자
[Saekdong Magoja]. (n.d).
<http://terms.naver.com>



Figure 15.
Ceremonial robe 1.
From 원삼(圓衫)
[Ceremonial robe].
(n.d.a).
<http://museum.jeonju.ac.kr>



Figure 16.
Yellow Saekdong
Magoja.
From 노랑색 인조
색동마고자 [Yellow
Saekdong Magoja]. (n.d).
<http://terms.naver.com>

으로 분류한다. 다시 규칙적인 반복리듬은 단위형태의 리듬구조에 따라 동일한 간격에 의해 일정하게 생성하는 리듬을 균일간격리듬, 선의 간격이 점점 커지거나 줄어들며 리듬감을 형성하는 경우를 점진적 간격리듬, 하나의 중심을 기준으로 여러 방향으로 퍼지거나 안으로 모이는 형태의 간격으로 이루어진 리듬을 방사간격리듬, 단위형태가 자유로운 간격으로 이루어진 자유간격리듬으로 분류하였다.

색동유물에서 나타난 스트라이프를 선의 간격을 기준으로 리듬의 형태를 분석하였을 때, 모두 단위형태의 일정한 반복이 전체를 이루는 규칙적인 간격리듬의 동일한 간격으로 반복하는 균일간격리듬으로 나타났다. 저고리나 마고자의 경우에는 좁거나 중간의 간격으로 나뉘어 기본단위를 형성하며 빠른 리듬을 보이는 것이 대부분이었으며, 활옷이나 원삼의 경우에는 상대적으로 넓은 간격의 기본단위로 형성되어 여유로운 리듬을 느낄 수 있었다.

<Figure 13>의 색동두루마기에서는 색동형태의 스트라이프가 소매부터 시작하는데, 수직선에 의해 동일한 간격으로 배열된 기본단위가 반복하며, 소매 전체를 형성하는 규칙적인 반복리듬의 동일한 간격이며, 좁은 간격으로 인해 빠른 리듬감이 나타난다. <Figure 14>의 색동마고자에 나타난 스트라이프 역시 단위형태가 일정하게 반복하는 규칙적인 반복리듬이면서 같은 간격으로 나뉜 균일간격리듬의 스트라이프이다. <Figure 15>의 원삼의

경우도 기본단위가 동일한 간격으로 배열되어 일정하게 반복하는 규칙적인 반복리듬의 균일간격리듬을 보여주고 있으며 상대적으로 넓은 간격으로 구성되어 여유롭고 무게감을 준다. <Figure 16>의 노랑색 색동마고자도 소매부터 시작하는 색동 형식의 스트라이프가 기본단위가 일정한 간격으로 나뉘어 반복한 규칙적인 반복리듬의 균일간격리듬이다. 좁은 간격의 기본단위가 반복하면서 리듬감을 형성하며 소매 전체를 이루는 규칙리듬을 보여주며, 빠르고 활동적인 이미지를 자아낸다.

3. 색채

수집한 46개의 색동이 나타난 조선시대 유물의 색채를 분석한 결과, <Figure 17>과 같이 수집된 데이터 총 325개 중 유채색이 314개(96.6%) 그리고 무채색은 11개(3.4%)으로 나타났다. 유채색의 색상 분포를 10색상으로 분류하였을 때, R이 85개(27.1%), Y가 69개(22%), PB가 52개(16.6%), RP가 39개(12.4%), YR이 27개(8.6%), GY가 23개(7.3%), B가 7개(2.2%), G, BG, P가 각 4개(1.3%) 순으로 나타났다. 색동 유물에는 우리 민족이 선호했던 원색 중 가장 눈에 띄는 색채감을 보여주는 적색계열의 R이 많이 쓰였으며, R에 이어 황색계열의 Y와 청색계열의 PB도 많이 사용되었다. 무채색의 경우 색상분포가 11개(3.38%) 모두 W로 나타났으며, Bk는 추출되지 않았다. 분석결과에서 앞서 언급했던 음양오행사상에 근거한 적색, 황색, 청색, 백색이 주

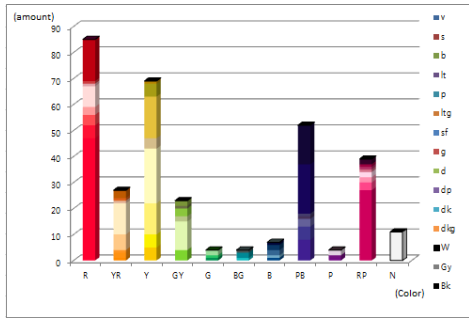


Figure 17. The color and tone distribution chart of Saekdong garments.

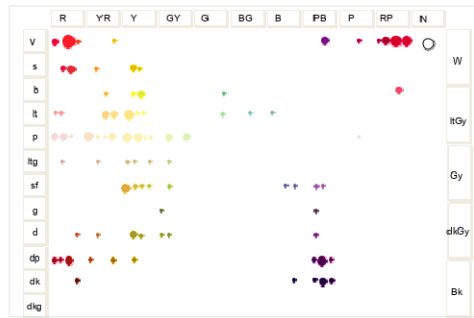


Figure 18. Representative color of Saekdong.

로 쓰인 것을 알 수 있었다.

<Figure 17>의 색채 데이터 값의 색조분포도를 보면, v색조가 84개(26.8%), p색조가 56개(17.8%), dp색조가 40개(12.7%), lt,sf색조가 각 27개(8.6%), s가 20개(6.4%), b,dk 색조가 18개(5.7%), d가 13개(4.1%), ltg가 8개(2.5%), g가 3개(1.0%)로 나타났다. 가장 많은 색상분포를 차지한 R색상에서는 v색조가 가장 높은 분포를 차지하였고, 다음으로 높은 색상분포를 보였던 Y색상에서는 p색조가 높게 나타났다. PB색상의 경우에는 dp색조의 분포가 높았으며 RP색상은 v색조의 분포가 높게 나타났다. 추출한 색상과 색조를 분석하여 나타낸 <Figure 18>의 대표색 팔레트에서 나타나듯이, 전체적으로 색동에는 v색조의 선명하고 밝고 명시성이 높은 화려한 색상들이 주로 사용됨과 동시에 p색조의 색상들이 적절히 어우러져, 강하고 화려한 색조와 조화를 이루며 사용되었다. 이러한 뚜렷하고 밝은 색상의 사용의 효과는 예복과 명절복과 같이 즐겁고 기쁜 날을 기념하기 위해 착용했던 의복의 착용 목적으로 사용되었다고 할 수 있다. 색동의 색 배열로는 기본적으로 3가지 이상의 색상으로 이루어진 멀티배색이 특징이며, 2색 배색을 기준으로 보았을 때 적-황, 청-황, 청-적, 백-청, 백-적, 황-백의 배색이 나타났다.

IV. 색동의 조형적 특성을 활용한 스트라이프 패턴 개발

1. 현대 패션에 나타난 스트라이프 패턴 분석

색동의 조형적 특성을 활용하여 스트라이프 패턴을 디자인하기 위한 방법으로 최근 현대 패션에 나타난 다양한 스트라이프 패턴의 경향을 분석하였다. 스트라이프가 트렌드의 중심으로 급부상했던 2014년부터 (Lee, 2014) 현재의 2017년 사이의 세계 4대 컬렉션을 중심으로 스트라이프가 나타난 501개의 컬렉션 이미지를 보그 홈페이지(www.vogue.co.kr) 외 패션전문사이트들을 통해 수집하였다. 수집한 이미지 501개를 스트라이프의 형태, 리듬, 색채의 기준을 통해 살펴본다. 스트라이프의 형태로 분석한 경우 수평형 스트라이프가 174개(34.7%)로 가장 많았고 수직형이 152개(30.3%), 혼합형이 139(27.7%)개, 사선형이 36개(7.1%)개 순으로 나타났다. 스트라이프의 리듬을 기준으로 분석한 결과, 단위형태가 일정하게 반복하는 규칙적 반복리듬이 가장 많이 보였으며, 선의 간격이 자유롭고 불규칙한 불규칙적 반복리듬과 선의 간격이 점점 커지거나 작아지는 점진적 간격리듬도 볼 수 있었다. 현대 패션에 나타난 스트라이프의 색채로는, 저채도와 고채도 색상을 함께 배색한 대비색의 사용과 3개 이상의 색상을 혼합하여 사용하는 멀티배색의 경향이 나타났다.

<Figure 19>의 로제 애슬린(Rosie Assoulin) 2017년 S/S에서 선보였던 드레스처럼, 현대 패션디자인에는 가로의 수평형 스트라이프의 형태가 가장 많았다. 직선의 형태를 가진 수평형 스트라이프로 규칙적 반복리듬을 통해 안정감 있는 스트라이프 형태를 보여주면서도 멀티배색의 다양한 색상을 사용함으로써 지루함을 없애고 활동적이고 스포티한 느낌을 나타냈다. <Figure 20>과 같이 시각적 착시를 유도하는 수평, 수직, 사선의 스트라이프가 함께 배치된 혼합형 스트라이프의 사용도 많이 보였다. 라울 미스라(Rahul Mishra) 2017년 F/W의 드레스의 경우, 하나의 드레스에 쪽이 여러 개로 나뉘어 수평, 수직, 사선 등의 스트라이프가 함께 배치되어있다. 하나의 드레스에 다른 방향성을 가진 스트라이프 패턴들이 비대칭적이고 불규칙적이게 배치되어, 스포티한 분위기와 활동성과 다양성을 보여주고 있다. <Figure 21>의 미소니(Missoni) 2017년 F/W의 코트에서처럼 멀티스트라이프(Multi stripe) 형식의 불규칙하고 비대칭적인 간격의 불규칙적 반복리듬의 선의 자유로운 배치 및 반복을 보이는 스트라이프의 경향도 볼 수 있었다. 다양한 색상을 사용하여 멀티배색의 반복을 통해 활동적이면서도 화려하고 이국적인 느낌을 조성하였고, 선과 선사이의 불규칙적인 간격으로 인해 의복에 역동성과 재미를 더했다. <Figure 22>의 잠바티스타 발리(Giambattista Valli) 2014년 F/W의 드레스에

서처럼 규칙적 반복리듬의 자유간격리듬도 볼 수 있었다. V자 형태의 절선이, 좁고 넓은 간격의 자유로운 간격을 가진 선이 그룹이 되어 하나의 단위형태로서 일정하게 반복하고 있다. 이러한 패턴이 허리에 서부터 넓게 퍼지는 스커트 부분에서는 사선형 스트라이프와 맞닿으면서 지루하지 않게 시각적 변화를 준다. 방향성에 의한 다양한 형태의 스트라이프를 배치하였지만 단순한 블랙과 화이트의 단색배색을 사용하여 현대적이면서 기하학적인 느낌을 준다. <Figure 23>의 샤넬(Chanel) 2016년 크루즈(cruise) 컬렉션 드레스에도 자유간격리듬의 반복 형태를 갖는 규칙적 반복리듬형의 스트라이프를 보여주고 있다. 오른쪽으로 상향하는 사선으로 이루어진 사선형의 스트라이프로써, 불규칙한 간격의 색의 선이 그룹으로 모여 하나의 단위형태가 되어 드레스 전체에 수직 방향으로 일정하게 반복한다. 드레스의 전체에 나타난 사선이라는 방향성 때문에 불안정함을 느낄 수 있지만, 밝은 색채와 어우러져 오히려 역동적이고 화려한 느낌을 자아낸다. 색채의 경향으로는 <Figure 24>의 발망(Balmain) 2015년 S/S의 컬렉션에서 선보인 드레스처럼, 3가지 이상의 멀티배색의 색을 사용하여 고채도와 저채도의 색상을 함께 사용하거나 대비색을 함께 배치하여 사용하는 것을 많이 볼 수 있다. 시각적으로 양극의 색상들을 사용함으로써 주목성 있고 화려하고 강렬한 느낌을 주었고, 멀티배색을



Figure 19. Rosie Assoulin.
From Spring 2017
READY-TO-WEAR Rosie Assoulin. (2017).
<http://www.vogue.co.kr>



Figure 20. Rahul Mishra.
From 2017 F/W Women
RTW Paris Rahul Mishra. (2017).
<http://www.firstviewkorea.com>



Figure 21. Missoni.
From 2017 F/W Women
RTW Milan Missoni. (2017).
<http://www.firstviewkorea.com>



Figure 22. Giambattista Valli.
From Haute Couture
Fall Winter 2014-15
Giambattista Valli. (2014).
<http://www.vogue.co.kr>

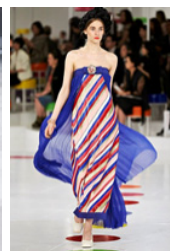


Figure 23. Chanel
cruise.
From Chanel cruise
2016. (2016).
<http://hazine.com>



Figure 24. Balmain.
From 2015 S/S Women
RTW Paris Balmain. (2015).
<http://www.firstviewkorea.com>

통해 활동성 있고 다양한 분위기를 자아낸다.

2. 디자인 의도 및 전개

본 연구에서는 앞서 분석한 색동의 조형적 특성과 컬렉션을 통해 분석한 현대 패션디자인에 나타난 스트라이프의 형태 및 표현방식의 분석결과를 반영하여, <Table 1>에서 보이는 것과 같이 어도비 일러스트레이터 CC를 사용하여 총 16개의 스트라이프 패턴 디자인을 개발하였다. 1차 디자인으로는 유물이미지에서 추출한 색채로 구성된 단위형태를 올오버의 스트라이프 패턴으로 반복시켜 8개의 기본형 스트라이프 패턴을 개발하였고, 2차 디자인으로는 현대 패션디자인에 나타난 스트라이프의 경향을 응용 및 적용하여 8개의 변형 스트라이프 패턴 디자인을 개발하였다. 이러한 2차 변형 스트라이프 패턴을 가지고 율리야나 세르젠코(Ulyana Sergeenko) 2015년 S/S, 디올(Dior) 2016년 F/W, 지방시(Givanchy) 2016년 S/S의 오프꾸뛰르 컬렉션 드레스에 적용하였다. 화려하고 비비드한 색채의 색동은 명절이나 예복 등의 특별한 날을 위한 복식에 많이 사용되었기 때문에, 이러한 색동의 조형성을 활용한 스트라이프 패턴을 소재감이 고급스럽고 화려하며 넉넉한 실루엣을 가진 여성복 라인의 오프꾸뛰르 드레스에 적용하였다.

먼저 ‘디자인 1’은 원삼에서 <Figure 25>의 단위형태를 추출한 후, 올오버로 반복시켜 1차 디자인으로 수직형 스트라이프 패턴을 만들었다. 선의 간격을 조절하여 2차 변형 디자인을 만들었고, 전체의 면을 불규칙한 사선방향의 5개의 영역으로 나누고 2개의 영역에 아까의 변형 패턴을 크기를 조절하여 확대 및 축소한 패턴을 수평형 스트라이프의 형태로 배치하였다. 다른 2개의 영역에는 축소한 수직형 스트라이프의 형태로 배치하였으며 상단의 나머지 영역에는 사선형 스트라이프의 형태로 배치하여 전체로 보면 수직, 수평, 사선의 방

향이 합해진 혼합형 스트라이프 패턴으로 디자인하였다. <Figure 26>에는 이러한 비대칭적 배치의 혼합형 스트라이프 패턴을 드레스 상의의 프릴부분에 배치하여 풍성함으로 포인트를 주고, 하의에는 불규칙한 간격과 넓이의 수직 스트라이프를 배치하여 길어 보이는 효과를 주었다.

‘디자인 2’에서는 <Figure 27>의 원삼에서 단위형태를 추출하여 1차로 올오버의 수직 스트라이프 패턴을 만든 후, 2차 변형 디자인에서는 먼저 가로로 균일하게 4등분을 한 후, 각각의 영역에 수평형과 수직형 스트라이프를 서로 다른 방향의 기울기를 가미한 2개의 사선형 스트라이프와 함께 위아래로 교차배치 시켜 완성하였다. 전체적으로 보면 세로의 규칙분할을 바탕으로 한 혼합형의 스트라이프 패턴이라 할 수 있다. <Figure 28>에서는 이러한 2차 변형 스트라이프를 가지고 상의와 하의에 배치하였고, 패턴 안에 수직, 수평, 사선이 함께 존재하여 통일성이 느껴지면서도 지루하지 않게 동적인 변화가 나타나도록 하였다.

‘디자인 3’을 위해서는 <Figure 14>의 단위형태를 이용하여 1차로 올오버의 수직형 스트라이프 패턴을 만들었다. 2차 변형은 1차 패턴을 하나의 단위형태로 만든 후 하나의 색상을 선택하여 배경색으로 하고 원래의 단위형태를 그 배경 위에서 일정하게 반복 시켰다. 전체를 사선방향으로 2등분 한 후, 상단 영역에는 하향하는 방향의 기울기를 주어 배치하고, 이것을 복제하여 배경의 색을 바꾸고 사선의 좌우대칭으로 바꾼 후 하단의 영역에 배치하였다. <Figure 29>에서는 상의에 각 좌우대칭 하는 사선형 스트라이프를 배치하여 아래가 좁아지는 착시효과를 통해 허리를 얇게 보이도록 하고 하의 부분에는 볼륨감 있는 실루엣을 살리기 위해 수평 스트라이프에 살짝 기울기를 주어 패턴을 배치하였다. 안쪽의 스커트에는 상의에 적용된 패턴의 기울기와 같은 패턴을 배치시켜 드레스 전체의 통일성을 높였다.

Table 1. Textile design utilizing Saekdong stripe.

	Image	Unit	Textile Design 1	Textile Design 2	Simulation
Design 1	 <p>Figure 25. Ceremonial robe 2. From 원삼(圓衫) [Ceremonial robe]. (n.d.b). http://museum.jeonju.ac.kr</p>				 <p>Figure 26. Givenchy 1. From Fall/Winter 2016 Haute Couture Givenchy. (2016a). http://www.vogue.co.kr</p>
Design 2	 <p>Figure 27. Ceremonial robe 3. From 원삼(圓衫) [Ceremonial robe]. (n.d.c). http://museum.jeonju.ac.kr</p>				 <p>Figure 28. Ulyana Sergeenko 1. From Spring/Summer Haute Couture Ulyana Sergeenko. (2015a). http://www.vogue.co.kr</p>
Design 3	 <p>Figure 14. Saekdong Magoja.</p>				 <p>Figure 29. Ulyana Sergeenko 2. From Spring/Summer Haute Couture Ulyana Sergeenko. (2015b). http://www.vogue.co.kr</p>

	Image	Unit	Textile Design 1	Textile Design 2	Simulation
Design 4	 <p>Figure 30. Green ceremonial robe. From 녹색삼 [Green ceremonial robe]. (n.d.c). http://www.terms.naver.com</p>				 <p>Figure 31. Givenchy 2. From Fall/Winter 2016 Haute Couture Givenchy. (2016b). http://www.vogue.co.kr</p>
Design 5	 <p>Figure 32. Green Magoja. From 연두색 색동 숙고사마고자 [Green Saekdong Magoja]. (n.d). http://www.terms.naver.com</p>				 <p>Figure 33. Ulyana Sergeenko 3. From Spring/Summer Haute Couture. (2015c). http://www.vogue.co.kr</p>
Design 6	 <p>Figure 34. Yellow Jeogori. From 노랑숙고사 색동저고리 [Yellow Saekdong Jeogori]. (n.d). http://www.terms.naver.com</p>				 <p>Figure 35. Givenchy 3. From Fall/Winter 2016 Haute Couture Givenchy. (2016c). http://www.vogue.co.kr</p>

‘디자인 4’의 경우, 먼저 <Figure 30>에서 추출한 단위형태를 가지고 1차로 세로선의 수직형 스트라이프의 올오버 패턴을 만들었다. 2차 변형 패턴을

위해서는, 전체를 사선으로 2등분 한 후에 하단의 영역에는 점진리듬의 수직형 스트라이프의 형태로 배치하고, 상단에는 일러스트레이터에서 패턴 옵션

	Image	Unit	Textile Design 1	Textile Design 2	Simulation
Design 7	 <p>Figure 36. Ceremonial robe 4. From 원삼(圓衫) [Ceremonial robe]. (n.d.). http://museum.jeonju.ac.kr</p>				 <p>Figure 37. Dior. From Fall/Winter 2016 Haute Couture Dior. (2016a). http://www.vogue.co.kr</p>
Design 8	 <p>Figure 38. Saekdong Dangi. From 119,색동당의(唐衣) [119.Saekdong Dangi]. (n.d.). http://museum.sookmyung.ac.kr</p>				 <p>Figure 39. Dior. From Fall/Winter 2016 Haute Couture Dior. (2016b). http://www.vogue.co.kr</p>

(pattern options)에서 타일 타입(Tile type)으로 헥 바이 컬럼(Hex by column)을 선택한 후, 카피(copies)에서 3x5로 설정하여 패턴을 적용 및 배치하였다. <Figure 31>에는 먼저 상의부분에 프릴을 제외한 몸판에 수직형 스트라이프를 배치하고, 길게 떨어지는 스커트 부분에는 헥 바이 컬럼 패턴을 중간에 부분 배치하여 포인트를 주고 세로로 키가 커 보이게 하였다.

‘디자인 5’에서는 1차로 <Figure 32>의 단위형태를 반복시켜 올오버 패턴으로 만들었다. 2차 변형에서는 각 스트라이프 선의 간격을 조율한 다음 전체를 세로로 4등분을 한 후, 가장 왼쪽 영역에는 수직형 스트라이프를 배치하고 그 다음 영역에는 같은 세로스트라이프에 기울기를 주어 왼쪽에서

오른쪽으로 상승하는 사선 스트라이프를 배치했다. 그 다음 영역에는 다시 세로 스트라이프를 배치하였고 그 옆으로 위에서 아래로 하강하는 사선의 스트라이프를 배치하였다. 이러한 변형 패턴을 <Figure 33>과 같이 상의에는 하향하는 사선의 스트라이프 부분이 크게 나타나도록 배치하였고, 하의 부분에서는 반대로 상승하는 사선방향의 스트라이프를 배치했다. 이때, 사선형 스트라이프의 시각적 불안정함을 완화시키기 위하여 옆 부분에 세로 스트라이프 부분이 함께 나타나도록 배치하였다. 드레스 안에서 수직형 스트라이프의 반복과 서로 다른 방향의 사선형 스트라이프가 서로 조화되어 통일감이 느껴지면서도 동적인 변화가 느껴지도록 하였다.

‘디자인 6’에서는 1차로 <Figure 34>에서 추출한 단위형태를 올오버 패턴으로 만들었다. 2차 변형 패턴에서는 기존의 1차 패턴의 선의 간격을 조절 한 후, 일러스트레이터의 패턴 옵션(pattern options)에서 타일 타입(tile type)으로 브릭 바이 로우 타입(brik by row type)을 선택한 후, 브릭 오프 셋(brick off set) 값으로 2/3을 주고 copies는 5x3으로 설정 한다. 반복에 의해 마치 블록을 쌓은 듯한 형태의 패턴 디자인을 개발하였다. <Figure 35>에서 보이 듯이, 2차 변형한 패턴을 상의에는 크게 볼드하게 나타나도록 수직 스트라이프로 배치하여 볼륨감을 강조하였고 하의 부분에서는 올오버로 배치하여 세로가 긴 드레스에 패턴으로 다양성을 더했다.

‘디자인 7’은 <Figure 36>에서 단위형태를 추출 하여 반복시켜 올오버의 수직형 스트라이프 패턴 으로 만들었다. 2차 디자인에서는 1차 패턴의 선 들의 간격을 조절한 후, 기울기를 주어 상향하고 하향하는 대각선의 형태로 만들었고 그것들을 반 복시켜 V형의 단위형태가 올오버의 패턴으로 반 복하는 사선의 혼합형 스트라이프 패턴으로 개발 하였다. 이러한 패턴을 <Figure 37>과 같이 상의에 는 혼합형의 부분을 배치하고, 스커트의 가운데 패넬에는 수직형 스트라이프 패턴을 배치하여 세 로로 길어 보이는 효과와 드레스의 가운데에 무게 중심을 두어 안정감을 부여하였다. 양쪽의 옆 패 넬에는 다시 혼합형 스트라이프를 배치하여 드레 스 전체에 연결성이 있으면서도 그 안에서의 방향 의 변화에 따른 생동감이 있도록 적용하였다.

‘디자인 8’은 <Figure 38>에서 단위형태를 추출 한 후 1차 디자인을 위하여 반복시켜 올오버의 수 직형 스트라이프 패턴으로 만들었다. 2차 디자인 에서는 먼저 선의 간격을 불규칙하게 조절한 후, 전체를 불규칙한 너비로 세로로 5등분하여 영역을 구분 하였다. 5개의 영역에 모두 동일한 단위형태 가 수평 방향으로 반복된 스트라이프를 배치 한 후, 각각 I일러스트레이터의 트랜스폼(transform)의

패넬에서 크기를 조절하여 확대하거나 축소시켜 변화를 주었다. 선의 방향이 수평으로 통일감이 느껴지지만, 좁고 넓은 간격의 차이와 세로영역의 구분된 분할로 인해 반복된 리듬감 속에서 단절 또한 느껴진다. 변형한 2차 패턴을 <Figure 39>와 같이 드레스의 앞 판에 살짝 기울기를 주어 배치 하여 역동적인 느낌을 주었고, 소매부분과 드레스 옆 패넬의 부분에서는 스트라이프를 확대하여 배 치함으로써 단색의 면이 많이 보일 수 있도록 함 으로서 자칫 너무 화려하고 복잡할 수 있는 드레 스에 모던함을 부여하였다. 색동을 활용한 디자인 전개를 정리하면 <Table 1>과 같다.

V. 결 론

본 연구의 결과를 요약하면 다음과 같다. 색동은 한국 전통의 민족복식에 나타난 스트라이프 패턴의 형식이다. 색동의 상징적 의미로는 원시신앙과 주술적 인 믿음에 의한 종교적 의미, 오방색을 사용하여 오행 을 두루 갖추어 나쁜 기운으로부터 대상을 보호하려는 보호적 의미, 앞날의 행복과 길상 및 장수를 바라는 염원적 의미가 있다. 색동 유물에 나타난 스트라이프 를 조형적으로 분석한 결과, 형태적으로는 대부분 직 선 모양의 선이 세로로 배치되어 나타나는 수직형 스트라이프로서 단위형태가 일정하게 반복하며 리듬 감을 형성하는 규칙적인 반복리듬 중 동일한 간격으로 나뉘진 기본단위로 구성되어 균일한 간격리듬의 특성 을 보인다. 색동 유물에 나타난 스트라이프의 색채분 석 결과, 수집된 데이터 총 325개 중 유채색이 314개 (96.6%) 그리고 무채색이 11개(3.4%)으로 나타났다. 유채색의 색상분포를 10색상으로 분류하였을 때, R=85개(27.1%)>Y=69개(22%)>PB=52개(16.6%)> RP=39개(12.4%)>YR=27개(8.6%)>GY=23개(7.3%)> B=7개(2.2%)>G, BG, P=4개(1.3%) 순으로 나타났다. 색 조분포는 v(26.8%)>p(17.8%)>dp(12.7%)>lt, sf(8.6%)>

s(6.4%)>b, dk(5.7%)>d(4.1%)>ltg(2.5%)>g(1.0%)의 분포로 나타났다. 색채 분석 결과 색동에 사용된 색상은 과거 동양의 관념적인 사상에 큰 영향을 주었던 음양오행사상을 기준으로 흑색을 제외한 적색, 청색, 황색, 백색에, 분홍, 자주, 초록, 보라와 같은 간색을 조화롭게 사용되었음을 알 수 있었다. 고채도와 저채도의 색이 교차로 배색되는 대비색상배색을 통해 색동의 의미적 상징성과 일치되는 명시성과 주목성이 큰 것이 특징이다. 색동은 3가지 이상의 다양한 색상을 활용하여 멀티배색의 사용이 많이 보여졌다. 스트라이프 패턴 개발을 위해 최신 트렌드를 반영하고자 스트라이프가 나타난 최근 501개의 컬렉션 이미지를 형태, 리듬, 색채의 기준에 따라 경향을 분석하였고, 선의 방향을 기준으로 형태를 분석한 결과 수평형 스트라이프가 174개(34.7%)로 가장 많았고, 수직형이 152개(30.3%), 혼합형이 139개(27.7%), 사선형이 36개(7.1%) 순으로 나타났다. 리듬으로는 단위형태의 일정한 반복인 규칙적 반복리듬이 많이 보였으며, 그 중 선의 간격이 불규칙하게 자유롭게 나타난 자유간격리듬과, 간격이 커지거나 작아지는 점진적 간격리듬도 볼 수 있었다. 색상사용의 경우는 저채도와 고채도 색상을 사용한 대비색과 멀티배색이 많았다. 이러한 색동의 조형적 특성분석을 활용하고 현대 패션에 나타난 스트라이프 패턴의 경향을 반영하여, 한국의 문화적 정체성을 갖는 총 16개의 독창적인 스트라이프 패턴을 개발하였다. 21세기 국제화 시대에 한국 문화를 담아낼 수 있는 전통의 요소를 활용한 상품개발이 요구되는 이 시점에서, 색동의 조형적 특성을 사용한 패턴 디자인을 개발하여 현대 패션으로 활용을 시도하였다는데 이 연구의 의의를 가진다.

References

- Chanel cruise 2016. (2016). *HAZINE*. Retrieved February 12, 2017, from http://hazine.com/runway/shows/chanel_re16
- Cho, H. R., & Kim, Y. I. (1996). Study on Korean design based on traditional striped clothes (Saikdong) (1). *Journal of the Korean Society of Clothing and Textiles*, 20(5), 718-727.
- Cho, K. W., Koo, I. S., & Geum, K. S. (1995). *服飾辭典* [Fashion dictionary]. Seoul: Kyungchunsa.
- Cho, W. H., & Kim, M. J. (2010). Genealogy of the rainbow stripe in ethnic costumes in East Asia. *Journal of the Korean Society of Costume*, 60(4), 113-125.
- Chu, Y. J. (2004). A study on Saikdong of Korea. *Society for Culture of HAN-BOK*, 7(1), 91-104.
- Davis, M. L. (1990). *복식의 시각 디자인* [Visual design in dress] (Lee, H. Y., Son, M. Y., & Noh, H. S., Trans.). Seoul: Kyungchunsa. (Original work published 1980)
- Fall/Winter 2016 Haute Couture Dior. (2016a). *VOGUE KOREA*. Retrieved April 25, 2017, from <http://runway.vogue.co.kr/2016/07/05/fall-2016-couture-christian-dior/#0:35>
- Fall/Winter 2016 Haute Couture Dior. (2016b). *VOGUE KOREA*. Retrieved April 25, 2017, from <http://runway.vogue.co.kr/2016/07/05/fall-2016-couture-christian-dior/#0:31>
- Fall/Winter 2016 Haute Couture Givenchy. (2016a). *VOGUE KOREA*. Retrieved April 25, 2017, from <http://runway.vogue.co.kr/2016/07/08/fall-2016-couture-givenchy/#0:0>
- Fall/Winter 2016 Haute Couture Givenchy. (2016b). *VOGUE KOREA*. Retrieved April 25, 2017, from <http://runway.vogue.co.kr/2016/07/08/fall-2016-couture-givenchy/#0:2>
- Fall/Winter 2016 Haute Couture Givenchy. (2016c). *VOGUE KOREA*. Retrieved April 25, 2017, from <http://runway.vogue.co.kr/2016/07/08/fall-2016-couture-givenchy/#0:11>
- Geum, K. S. (1994). *조선복식미술* [The beauty of Korean traditional costume]. Seoul: Yeolhwadang.
- Gu, M. R. (1992). *한국인의 상징세계* [The symbolic world of Korean]. Seoul: Kyobobook.
- Han, J. I. (2011). A study of the stripe patterns on the fabric design since 2000. *Journal of Fashion Business*, 15(2), 160-173.
- Han, S. W. (2001). *입체도형* [Dimensional figure]. Seoul: Mijinsa.
- Haute Couture Fall Winter 2014-15 Giambattista Valli. (2014). *VOGUE ITALIA*. Retrieved February 13, 2017, from <http://www.vogue.it/en/shows/show/haute-couture-fall-winter-2014-15/giambattista-valli>
- Hong, M. H. (2003). 전통 색동복식에 나타난 조형적 특성에 관한 고찰 [A study on the formative characteristics of traditional custom of Saekdong]. *産業技術研究* 12(1), 47-63.
- Ichimi, T., & Yagi, K. (2001). *옷감의 문양사전* [A pattern of woven fabrics] (Kim, Y. M., Trans.). Seoul: Rasara Fashion World. (Original work published 1999)
- Jang, S. Y. (2016). Design development for fashion cultural product using traditional flower patterns. *Journal of the Korean Society of Fashion Design*, 16(2), 159-171. doi:10.18652/2016.16.2.10
- Kang, B. H., Cho, H. R., & Kim, Y. I. (1998). Color

- analysis of Korean traditional striped clothes (Saikdong) for the development of Korean fashion design. *Journal of the Korean Society of Clothing and Textiles*, 22(3), 384-395.
- Kim, H. R. (2008). *A study on fashion design applying the colors of Saekdong in the age of Joseon Dynasty*. Unpublished master's thesis, Ewha Womans University, Seoul.
- Kim, H. S. (2003). *A study on the rhythmic characteristics indwelling in stripes and the method of utilizing them as a resource for costume design*. Unpublished doctoral dissertation, Yonsei University, Seoul.
- Kim, H. S. (2011). A study on the characteristics of traditional stripes in Japan. *Journal of the Korean Society of Fashion Design*, 11(4), 1-24.
- Kim, H. S., & Kim, Y. I. (2004). Rhythmic characteristics of line and color of stripes indwelling in natural objects. *Journal of Korea Society of Color Studies*, 18(1), 45-56.
- Kim, J. E. (2001). *Study of stripe pattern appeared in clothing design: Focusing on western woman fashion after 20th centuries*. Unpublished master's thesis, Ewha Womans University, Seoul.
- Kim, J. E., & Cho, K. H. (2002). A study of stripe pattern appeared in apparel design: Focusing on western woman fashion after 20th centuries. *Journal of Fashion Business*, 6(4), 99-112.
- Kim, S. Y. (2010). A study into the characteristics of stripe patterns in modern fashion. *The Research Journal of the Costume Culture*, 18(3), 397-407.
- Kim, Y. J. (2009). *한국복식미탐구* [The search for beauty of Korean costume]. Seoul: Kyungchunsa.
- Kim, Y. S. (1987). *朝鮮朝 宮中風俗研究* [A study on the royal court attire of the Joseon Dynasty]. Seoul: Iljisa.
- Kim, Y. S. (1998). *한국복식문화사전* [Korean costume dictionary]. Seoul: Misulmunwha.
- Kwon, Y. G. (2001). *색색가져 세상* [Colorful world]. Seoul: Kukje Publishing House.
- Lee, E. Y. (2003). *복식디자인론* [Theory of fashion design]. Seoul: Kyomunsa.
- Lee, S. H. (1991). *텍스타일 디자인* [Textile design]. Paju: Mijinsa.
- Lee, S. H. (2014, June 26). STRIPE AND LACE. *dongA.com*. Retrieved August 20, 2017, from <http://news.donga.com/3/all/20140626/64697356/2>
- Lee, Y. J. (1996). A study on the color image of Saekdong. *培花論叢*, 15(-), 305-322.
- Moon, J. Y. (2007). *The image and formative property of the stripe clothes according to contrast coloration*. Unpublished doctoral dissertation, Gyeongsang National University, Jinju.
- Oh, H. S., & Lee, J. W. (1996). *텍스타일 디자인론* [Textile design theory]. Seoul: Kyohakyungusa.
- Seokjuseon Memorial Museum. (2000). *한국전통 어린이복식* [Korean traditional costume for children]. Seoul: Dankook University Press.
- Sim, Y. W. (2014). *A study on the formative beauty of stripe pattern expressed in fashion design*. Unpublished doctoral dissertation, Hongik University, Seoul.
- Spring/Summer Haute Couture Ulyana Sergeenko. (2015a). *VOGUE KOREA*. Retrieved March 24, 2017, from <http://runway.vogue.co.kr/2015/01/28/haute-couture-2015-ss-ulyana-sergeenko/#0:1>
- Spring/Summer Haute Couture Ulyana Sergeenko. (2015b). *VOGUE KOREA*. Retrieved March 24, 2017, from <http://runway.vogue.co.kr/2015/01/28/haute-couture-2015-ss-ulyana-sergeenko/#0:9>
- Spring/Summer Haute Couture Ulyana Sergeenko. (2015c). *VOGUE KOREA*. Retrieved March 24, 2017, from <http://runway.vogue.co.kr/2015/01/28/haute-couture-2015-ss-ulyana-sergeenko/#0:29>
- Spring 2017 READY-TO-WEAR Rosie Assoulin. (2017). *VOGUE*. Retrieved February 12, 2017, from <http://www.vogue.com/fashion-shows/spring-2017-ready-to-wear/rosie-assoulin/slideshow/collection#38>
- stripe. (n.d.). *English Oxford Living Dictionaries*. Retrieved January 21, 2017, from <https://en.oxforddictionaries.com/definition/stripe>
- Suh, O. K. (2009). A study on design of culture goods using cloth with Saekdong. *Journal of the Korean Society Design Culture*, 15(3), 153-160.
- Yang, J. N. (2013). A study on women's clothing design using the image of Korean Saekdong. *Journal of the Korean Society of Design Culture*, 19(3), 437-445.
- Yoon, K. H., Oh, S., & Kim, J. S. (2015). Design applied by natural sensibility from stripe pattern. *Korea Society of Design Trend*, 47(-), 175-184.
- 남색 색동마고자 [Saekdong Magoja]. (n.d). *NAVER*. Retrieved February 8, 2017, from <http://terms.naver.com/entry.nhn?docId=2249027&cid=51293&categoryId=51293>
- 노랑색 인조 색동마고자 [Yellow Saekdong Magoja]. (n.d). *NAVER*. Retrieved February 8, 2017, from <http://terms.naver.com/entry.nhn?docId=2249025&cid=51293&categoryId=51293>
- 노랑숙고사 색동저고리 [Yellow Saekdong Jeogori]. (n.d). *NAVER*. Retrieved February 15, 2017, from <http://terms.naver.com/entry.nhn?docId=2249016&cid=51293&categoryId=51293>
- 녹원삼 [Green ceremonial robe]. (n.d.). *NAVER*. Retrieved February 8, 2017, from <http://terms.naver.com/entry.nhn?docId=2248934&cid=51293&categoryId=51293>
- 연두색 색동 숙고사마고자 [Green Saekdong Magoja]. (n.d). *NAVER*. Retrieved February 8, 2017, from <http://terms.naver.com/entry.nhn?docId=2249028&cid=51293&categoryId=51293>
- 오방신장기 [Obangsinsjanggi]. (n.d.). *ENCYCLOPEDIA OF*

- KOREAN FOLK CULTURE*. Retrieved June 8, 2017, from <http://folkency.nfm.go.kr/kr/topic/%EC%98%A4%EB%B0%A9%EC%8B%A0%EC%9E%A5%EA%B8%B0/2577>
- 원삼(圓衫) [Ceremonial robe]. (n.d.a). *JEONJU UNIVERSITY MUSEUM*. Retrieved February 8, 2017, from http://museum.jeonju.ac.kr/moveScreen.do?url=/relicSearch/relic_search_li nk_page_1
- 원삼(圓衫) [Ceremonial robe]. (n.d.b). *JEONJU UNIVERSITY MUSEUM*. Retrieved February 8, 2017, http://museum.jeonju.ac.kr/moveScreen.do?url=/relicSearch/relic_search_li nk_page_1
- 원삼(圓衫) [Ceremonial robe]. (n.d.c). *JEONJU UNIVERSITY MUSEUM*. Retrieved February 8, 2017, http://museum.jeonju.ac.kr/moveScreen.do?url=/relicSearch/relic_search_li nk_page_1
- 원삼(圓衫) [Ceremonial robe]. (n.d.d). *JEONJU UNIVERSITY MUSEUM*. Retrieved February 8, 2017, http://museum.jeonju.ac.kr/moveScreen.do?url=/relicSearch/relic_search_li nk_page_1
- 수산리고분 벽화 [Susan-ri Tombs wall painting]. (n.d.). *NORTHEAST ASIAN HISTORY FOUNDATION*. Retrieved February 7, 2017 from <http://contents.nahf.or.kr/goguryeo/susanri/wall.html>
- 색동두루마기(周衣) [Saekdong Durumagi]. (n.d). *KYUNGWOON MUSEUM*. Retrieved February 8, 2017, from http://kwmmuseum.org/bbs/board.php?bo_table=info_02&sca=&so p=and&sf1=wr_subject&stx=%EC%83%89%EB%8F%99
- 119.색동당의(唐衣) [119.Saekdong Dangi]. (n.d). *SOOKMYUNG WOMEN'S UNIVERSITY MUSEUM*. Retrieved February 15, 2017, from <http://museum.sookmyung.ac.kr/sub03/06.asp>
- 2015 S/S Women RTW Paris Balmain. (2015). *firstVIEWKOREA*. Retrieved February 12, 2017, from <http://old2.firstviewkorea.com/Collection/PhotoImageViewPop.aspx?Season=SS031&City=CD007&Event=EV001&Designer=1004>
- 2017 F/W Women RTW Paris Rahul Mishra. (2017). *firstVIEWKOREA*. Retrieved February 15, 2017, from <http://old2.firstviewkorea.com/Collection/PhotoImageViewPop.aspx?Season=SS036&City=CD007&Event=EV001&Designer=3764>
- 2017 F/W Women RTW Milan Missoni. (2017). *firstVIEWKOREA*. Retrieved February 12, 2017, from <http://old2.firstviewkorea.com/Collection/PhotoImageViewPop.aspx?Season=SS036&City=CD007&Event=EV001&Designer=145>

The Development of Stripe Pattern Using the Formative Characteristics of Saekdong

Kim, Jung Yoon • Yum, Mi Sun⁺

Master's course, Dept. of Clothing, Sungshin Women's University
Assistant Professor, Dept. of Fashion Industry, Sungshin Women's University⁺

Abstract

Stripe is the pattern that can represent a variety of visual effects by shapes, rhythms, and colors of lines. A form of such a stripe, appeared before the Joseon Dynasty and called Saekdong, not only has spiritual, protective, and hopeful meaning but also has the characteristics of rhythmic patterns of vertical stripes and multi-color arrangement with basic colors of red, yellow, blue and white. Research on previous studies suggests that symbolism, awareness of color, or developing fashion designs using the formative characteristics of Saekdong have been studied continuously, but studies about developing pattern design using formative characteristics of Saekdong are still insufficient. This study intends to develop various stripe patterns based on the formative characteristics of the Saekdong, which is the Korean traditional stripe pattern. Through various bibliographies and researches, the concept and definition of stripe and also the definition, origin and symbolic meaning of Saekdong were theoretically examined. Also the formative characteristics of Saekdong were identified through analysis of shapes, rhythms, and colors. Through 501 collection images from 2014 to 2017, the shape and trend of stripe patterns were analyzed. With these results, unique 16 stripe patterns were developed and applied to the modern fashion. In the globalization era of the 21st century, the development of unique products with elements of Korean culture has been requested. This study has significance in that it developed the unique pattern design by using characteristics of Saekdong and utilizing those patterns in modern fashion designs.

Key words : stripe pattern, formative characteristics of Saekdong, pattern design

