

## 전지 기법을 활용한 현대 치파오 패션디자인 연구

이 홍 연 · 김 정 숙\*

영남대학교 의류패션학과 박사수로  
영남대학교 의류패션학과 교수\*

### 요 약

오늘날 패션은 한 국가의 역사성과 독자성이 부각되는 민속복보다는 세계화된 서양 옷을 중심으로 변화하고 있다. 20세기 후반 패션 디자이너들은 현대 서양 중심 복식문화가 가져온 다양성 감소와 창의성의 한계에 직면해 있던 패션계에서 관심 밖으로 사라졌던 전통문화와 예술, 복식에 다시 주목하고 있다. 20세기 후반 이후 중국 치파오는 다채로운 색상, 강렬한 문양, 수공예적인 소재와 장식으로 현대 패션디자인에 큰 영감을 주고 있으며, 최근 중국의 전지는 공예적 예술성과 디자인의 독창적 표현성으로 치파오의 창의성과 고부가가치를 높이는데 기여하고 있다. 본 연구의 목적은 중국 전통복식 치파오에 중국 대표 민속 예술인 전지를 결합해 현대인의 정서에 부합할 수 있는 고부가가치의 창의적 치파오 디자인을 개발하는 데 있다. 연구 방법으로 치파오와 전지에 대한 이론적 고찰은 문헌 연구를 하였으며, 사례연구와 통계 분석은 세계 4대 컬렉션 여성복에 나타난 전지를 활용한 사진 총 128점을 수집했다. 전지를 활용한 디자인 특성을 연도별, 시즌별, 요소별로 분석한 후, 전지를 적용한 현대 여성복 디자인에서 실루엣 색채, 소재, 문양, 장식, 아이템과 같은 패션디자인 요소의 표현 특성을 함께 분석해 종합적 결과를 추출하였다. 디자인은 위 분석 연구를 통해 얻어진 결과 중 가장 활용 빈도가 높고, 효과적인 방법으로 나타난 것을 디자인 개발에 적용하였다. 또한 디자인 개발 시 최근 유행하는 실루엣, 색채, 소재 트렌드를 반영하여 디자인한 후 패션 일러스트레이션과 도식화로 6점을 제시하였다. 이를 통해 전지를 적용한 현대 여성복 디자인에서 실루엣, 색채, 소재, 문양, 장식, 아이템과 같은 디자인 요소의 표현 특성을 분석한 후 결과를 추출하였다. 디자인은 패션 트렌드를 바탕으로 타깃과 라이프 스타일을 반영하여 디자인한 후 패션 일러스트레이션과 도식화로 제시하였다. 이 결과를 바탕으로 패션디자인에 적용한 새로운 치파오의 창의적 디자인이 개발되길 기대한다.

주제어 : 전지, 치파오, 현대 치파오 패션

본 논문은 석사학위 논문의 일부임.

\*교신저자: 김정숙, [tree@ynu.ac.kr](mailto:tree@ynu.ac.kr)

접수일: 2021년 7월 30일, 수정논문접수일: 2021년 9월 13일, 게재확정일: 2021년 10월 4일

## I. 서론

21세기 현대 사회는 글로벌화와 과학기술의 발달로 인한 급격한 변화와 발전이 이루어지고 있다. 20세기 이후 세계는 국제화로 역사, 문화의 장벽이 사라지면서 패션계는 다양한 융합이 시도되고 있고, 이에 따라 디자이너들의 관심 밖으로 사라졌던 전통 공예가 주목받고 있다. 1980년대 중반 이후 중국풍은 패션의 중심 테마로 종종 등장해 왔으며, 중국의 대표 여성 복식인 치파오(旗袍)와 전통 민속 공예는 항상 그 영감의 중심에서 디자인과 강렬한 색상, 다채로운 문양과 소재, 수공예 장식으로 현대 패션디자인에 창의적 영감으로 작용해 왔다.

패션디자이너 피에르 가르탱(Pierre Cardin)은 이브닝드레스를 디자인할 때 나의 영감의 대부분은 치파오로부터 나온다고 말할 정도로 서구 디자이너들에게 치파오는 전통적이면서도 서구적 패션 영감의 주체로 깊은 인상을 주었음을 알 수 있다.

전통 공예와 현대 패션을 결합하여 창의적이며 부가가치가 높은 패션을 디자인해 내는 것은 패션계의 과제이다. 패션계에서는 그동안 전통 문양, 색상, 소재, 자수를 이용한 디자인 개발의 시도는 많았으나, 최근 상대적으로 주목받지 못했던 전지(剪紙)가 주목을 받고 있다. 전지는 독창적 디자인 기법에 레이저 커팅 기술이 도입되면서 현대 패션에서 완벽하게 구현되며 디자인의 새로운 지평을 제안하고 있다. 전지와 치파오에 대한 선행 연구로 Shen(2014)은 전지 공예를 응용한 패션디자인 연구, Wu and Kim(2011)은 치파오의 조형적 특성 분석을 통한 웨딩드레스의 디자인 연구, Sun et al. (2019)은 중국 전지 공예 기법의 분석 기준에 따른 2015년부터 2019년까지 컬렉션 사례 중심으로 진행된 연구 진행된 연구가 있으나 전지 기법과 치파오 디자인을 접목해 디자인 연구를 한 것은 전무하다. 이에 본 연구에서는 현대 치파오 디자인

개발의 창의적 요소로 전지 기법을 채택하여 연구를 차별화하고자 하였다.

본 연구의 목적은 중국의 전통 여성복 치파오에 중국 전지 공예를 결합해 현대인의 정서에 부합할 수 있는 고부가가치의 독창적인 치파오 디자인을 개발해 경쟁력을 부여하고, 향후 산업계에서 현대 치파오 및 관련 디자인 개발 및 기획 시 도움을 주고자 한다. 이를 위해 4대 컬렉션 중 치파오 및 여성복에 활용된 전지 디자인을 패션디자인 요소 중심으로 분석하였다. 분석 결과를 토대로 전지를 활용한 현대 치파오 디자인 6점을 개발하고, 패션 일러스트레이션과 도식화로 제시하였다.

연구 방법으로는 치파오와 전지에 대한 이론적 고찰을 위해 중국 복식사, 중국 전통 공예 관련 전문 서적, 학위논문과 학술지 논문 외 국내외 인터넷 전문 자료로 문헌 연구를 통해 치파오와 전지의 이론적 고찰을 하였다. 사례분석과 통계학적인 분석을 위해 세계적 패션 사이트인 퍼스트뷰(firstview.com), 보그(vogue.com), 국내외 패션 전문지, 중국내 패션 사이트를 통해 전지와 관련된 키워드 검색을 통해 수집하였다. 본 연구의 정확한 자료 사례 선별 기준과 검증은 패션디자인 전공 교수 3명과 해당 전공 석사 2명 총 5명으로 구성된 전문가 집단이 실시하였다. 사진 자료는 치파오와 현대 여성복에 활용된 전지 기법을 연도별, 시즌별, 아이템별, 활용 특성별로 입체적으로 분석한 후, 가장 효과적이고 많이 활용된 스타일, 컬러, 소재와 결과를 도출하고 최근 트렌드를 반영하여 본 연구의 디자인 개발에 적용하였다.

연구 범위는 현대 여성복 치파오에 한정하며, 현대 여성복에서 전지 기법을 활용한 디자인의 특성과 디자인 요소별로 분석하였다. 현대 패션에 나타난 전지 디자인을 분석하기 위해서는 세계 4대 패션 컬렉션과 중국 패션 위크에서 발표된 작품인 2010 S/S, F/W 컬렉션부터 2018 S/S 컬렉션에 나타난 사진 128점을 대상으로 하였다.

## II. 이론적 배경

### 1. 치파오에 관한 고찰

#### 1) 치파오의 기원 및 역사

‘치파오’란 상하가 연결된 원피스 형태로서 반드시 전형적 외관 특징을 모두 또는 부분적으로 갖고 있어야 하는 복식 양식이다(Jiang & Tan, 2008). 치파오는 중국의 대표적인 전통 의상으로 청대에 형성되었다. 만주족의 기인들이 입던 긴 옷에서 유래하였으며, 한족이 이를 치파오라고 부르기 시작하였다. 청대의 치파오는 넓고 길이가 발목까지 길었으며 신해혁명을 거치며 서양식 입체 재단의 영향을 받아 이전의 화려하고 복잡한 형태에서 간결한 디자인과 우아한 색깔로 변화하였다.

#### 2) 치파오 디자인 특성

치파오의 디자인 특성을 구성 형태, 소재, 문양 등 디자인 요소별로 살펴보면 다음과 같다.

##### (1) 구성 형태

구성 형태에서 실루엣의 변화를 주는 요소로는 실루엣, 깃, 소매, 여밈, 매듭단추가 있다(Figure 1). 치파오의 초기 실루엣은 A형이었으나 이후 1920년대 말 서양 문화의 영향으로 곡선미를 추구하기 시작했다. 치파오의 밑단과 소매가 좁아지고 허리둘레와 엉덩이둘레도 곡선형으로 변화했으며 H형 실루엣이 나타났다.

치파오의 깃 형태를 살펴보면 초기의 목선 형태는 단령, 방령, 입령 등이 있다. 근·현대 치파오의 깃 형태는 1930년대 이후 완전히 입령으로 바뀌게 된다. 입령의 모양에 따라 상하이령, 원보령, 고령, 봉선령, 수저령, 방령, V자령, 파랑령 등으로 구분된다.

소매의 크기에 따라 대수(大袖), 착수(窄袖)로 나눌 수 있고, 소매 길이에 따라 장수(長袖), 반수

(半袖), 무수(無袖) 등으로 나누어진다. 전통 치파오의 소매는 주로 검수(箭袖), 마제수(馬蹄袖), 착수(窄袖), 대수(大袖), 무수(無袖), 반수(半袖)로 분류할 수 있다. 근·현대 치파오의 소매는 도대수(倒大袖), 나팔수(喇叭袖), 장수(長袖), 단수(短袖) 등으로 분류된다.

치파오의 앞단을 여미는 역할을 하는 개금(開襟)은 직금(直襟), 대금(對襟), 비파금(琵琶襟), 쌍금(雙襟) 등으로 나누어진다. 귀족 여성들의 옷은 곤변(滾邊)을 화려하게 부착하여 단 처리하고 여러 겹으로 하여 남성복과 구분하였다(Zhou & Gao, 1983).

치파오의 매듭단추는 일반 단추처럼 옷을 여미는 기능적 용도 외에 장식적인 용도로도 많이 사용되었으며, 그 외 트리밍으로도 많이 사용되었다. 전통 치파오 매듭단추의 모양은 주로 식물형, 동물형, 문자형 등을 사용하였으며, 근·현대 치파오에는 단순하고 사용하기 편한 일자형 매듭단추를 많이 사용하거나 치파오 옷감의 디자인과 어울릴 수 있는 매듭단추를 활용하였다.

##### (2) 소재와 문양

중국 전통 치파오는 평민에게는 사용 제한이 많았으며, 직물을 사용할 수 있는 범위도 좁았다. 그러나 상류층에서는 다양한 염색과 중국 대표적인 직물 비단 등이 사용되어서 장식적으로 화려한 치파오가 만들어졌다.

중국 복식은 20세기에 서구의 영향을 많이 받아 치파오의 스타일뿐만 아니라 소재도 많이 변화하였다. 서구에서 서양 면포, 우사, 레이스, 라사 등 수입되는 옷감이 증가하였기 때문에 치파오의 소재도 다양해졌으며 소재 특징에 따른 치파오의 스타일도 끊임없이 변화하였다.

중국 치파오의 문양은 시대별로 종류가 매우 많다. 치파오의 문양은 동물문, 식물문, 기하문 그리고 기타 문양으로 분류가 된다. 그 외에는 서구의 영향을 받아서 전통 기하문을 추상화시키고 현

대 패션의 트렌드와 융합해서 여러 가지의 구성 형태로 배치한 경우를 살펴볼 수 있었다.

### 3) 현대 패션디자인에 나타난 치파오 디자인

현대 치파오는 전통 치파오의 구조와 디자인을 기본으로 하며, 현대인의 감성과 패션 트렌드에 맞게 색채, 소재, 문양, 실루엣과 디테일이 변화하였다. 20세기 이전의 치파오 디자인보다 현대 치파오 디자인은 더 많이 변화하고 있다.

2000년대 이후 컬렉션의 현대 치파오 디자인의 대표적 변화를 보여준 컬렉션으로는 2004년 톰 포드(Tom Ford)가 이브 생 로랑 리브 고쉬(YSL Rive Gauche) S/S 컬렉션에서 화려한 자수디자인의 치파오를 선보였다. 2008 S/S 파리(Paris) 컬렉션에서 알렉산더 맥퀸(Alexander McQueen)은 현대적 감성으로 재해석한 과장된 실루엣, 광택이 풍부한 실크 소재에 전지의 색 받침 기법을 활용한 디자인을 발표하였다. 2011 S/S 파리 컬렉션에서 루이비통(Louis Vuitton)은 치파오에 허리 위로 올라오는 긴 옆트임, 자수, 매듭단추로 전통을 기반으로 한 치파오 드레스를 보여주었다. 2016 F/W 구찌(Gucci)의 밀라노(Milan) 컬렉션에서는 1920년대풍 박스형 치파오를 응용하여 화려하고 광택이 풍부한 실크 소재, 깃과 커프스에 모피를 사용하고, 자수와 문양 등 장식이 풍부한 치파오 디자인을 다수 선보였다. 2017 S/S 중국 브랜드 헤븐가이아(Heaven Gaia)는 자수와 다채로운 소재를 결합해 다양한 현대적 영감의 치파오를 발표하는 등 2010년 이후 컬렉션에

서 치파오 디자인은 활발하게 소개되었다.

현재 치파오는 패션 컬렉션뿐 아니라 영화 의상, 유명인 의상과 치파오를 시그니처 스타일(signature style)로 하는 전문 브랜드들이 등장하면서 세계적으로 활성화되고 있다. 패션디자인계뿐 아니라 2000년 영화 ‘화양연화’에서 장만위(Jeung Maan Yuk)은 23벌의 치파오를 입고 출연하였고, 2007년 ‘색계’에서 탕웨이(Tang Wei)는 27벌의 치파오를 착용하여 깊은 인상을 주며 세계에 치파오 열풍을 불러일으켰다(Figure 2). 또한 영화계 행사에서 여배우 니콜 키드먼(Nicole Kidman), 앤 해서웨이(Anne Hathaway)는 국화와 모란 문양이 장식되고 앞 중심 여밈 부분이 노출된 치파오와 동양적인 딥 컬러(deep color)의 치파오를 착용해 치파오의 국제적 위상과 독특한 매력을 선보였다.

중국 시진핑(Xi Jinping) 국가 주석의 부인인 핑 리위안(Peng Liyuan), 미국 전 대통령 도널드 트럼프(Donald John Trump)의 부인인 멜라니아 트럼프(Melania Trump)도 여러 장소에서 전통 문양과 자수로 장식된 치파오, 스카프나 정장과 믹스 매치한 치파오 등 다채로운 치파오의 스타일링으로 우아하고 세련된 이미지를 보여주었다.

현재 치파오 디자인은 유니폼 및 작업복에서도 폭넓게 디자인이 개발되어 활용되고 있다. 중국 하이난 항공(Hainan Airlines)에서는 2017년 치파오 유니폼 디자인을 개발해 파리 컬렉션에서 발표하였다(Figure 3). 치파오 실루엣의 롱 트렌치코트 스타일, V자령을 활용한 정장 코트 디자인을 선보였



Figure 1. 치파오 구성 부분 명칭.  
From Xu, (2016).  
p. 5.



Figure 2. 『색계』 치파오.  
From "In the golden age", (2007).  
<https://news.tianyancha.com>



Figure 3. 하이난 항공 치파오 유니폼.  
From HAINAN AIRLINES, (n.d.).  
<https://www.hnair.com>

다. 같은 해 샤먼 항공(Xiamen Airlines)도 치파오 스타일 유니폼을 선보였는데 글로벌 항공사의 근무복으로서의 실용성뿐 아니라 미적 아름다움을 과시해 세계인의 감탄을 불러일으켰다.

## 2. 전지에 관한 고찰

### 1) 전지의 기원 및 역사

전지는 가위와 칼을 주요 도구로 자르기, 오리기, 찢기 등 다양한 기법을 통해 종이를 인물, 화초, 동물, 산수풍경 등으로 완성해 내는 공예 기법이다(Li, 2007). 중국은 수천 년의 전통을 가지고 있으며 전지는 중국 역사의 예술적 산물로 중국 문화와 예술의 민속적 특징을 표현하고 있다(Li, 2016). 전지 공예는 도덕, 철학, 미적 이상을 담아 내며, 인간의 감성을 표현하는 수단이자 아름다움을 표현하는 도구로 판화와 같은 효과에 투시적 특징을 더하여 패키지 디자인부터 문화상품 디자인, 제품 디자인, 건축 디자인 분야까지 다양한 분야에 접목되어 활용되고 주목받고 있다.

중국의 전지 공예는 철기 공구와 제지 기술의 발명이 낳은 산물로서 한(漢)대 때 처음 등장했다. 전한(前漢) 시대에 사람들은 마 섬유로 최초의 종이인 마지를 생산하기 시작하였다. 최초의 전지는 한무제가 총애하던 후궁 이씨가 죽자 마지를 오려 후궁의 형상을 만들고 법사를 통해 혼을 불렀다고 전해진다. 그 후 B.C 4~5세기 경 중국에서 자수용 본을 옮겨 그리기 위해 종이 오리기를 처음 시작하였는데, 초기에 전지는 왕실 측근 일원들이 사용했지만 이후 전지는 왕실뿐만 아니라 평민들에 의해 행해진 민속 예술이 되었으며, 주로 민중 생활, 세시풍속, 일상 의례에 표현되어 민간에서 더욱 다양하게 발전하였다(Han, 2013). 그 후 북아프리카, 터키, 인도와 아시아에서 중동을 거쳐 17세기경에는 스위스, 폴란드, 독일, 이탈리아 등 유럽으로 전파되었다(Kim, 2001). 이후 전지는 독

일, 네덜란드, 일본 등에도 전파되어 국가별 독특한 상상력이 더해지며 다양하게 발전하였다.

### 2) 전지의 분류

전지를 특징별로 분류해보면 다음과 같다. 전지는 문양에 따라 인물, 동물(곤충, 새와 짐승, 어패류), 식물(꽃과 나무, 과일과 채소), 산수풍경, 문자, 그릇, 진귀한 사물, 현대 기물 등 총 8가지의 종류가 있으며, 주제에 따라 축복과 길상, 귀신 쫓기, 악 물리치기, 격려, 경고, 취미 등 7가지 종류가 있다. 전지의 용도에 따라 장식용, 풍속용과 근·현대 시기에 디자인용으로 분류할 수 있다. 전지 기법의 종류는 사용 색상에 따라 단색 전지와 채색 전지로 나눌 수 있다. 단색 전지는 외곽선과 면을 잘라내는 방법에 따라 양각 전지, 음각 전지, 음양 결합, 전영으로 나눈다. 채색 전지는 잘라놓은 전지와 배경에 색을 칠하는 방법에 따라 입체 전지, 분색 전지, 점색 전지, 필채 전지, 색 받침 전지, 착색 전지 등으로 나눈다. 전지의 분류를 정리하면 <Table 1>과 같다.

### 3) 전지의 미적 특성

전지의 가장 중요한 예술적인 특징은 모든 형상이 서로 연결되어 있어야 한다는 독특한 특징이 있다. 첫째, 전지의 화면은 선으로 구성돼있기 때문에 전지는 윤곽의 선을 매우 중요시한다. 특히 음각 전지는 반드시 선과 선이 끊어져 있어야 한다(Figure 4). 이로 인해 전지에 대해 ‘천 번을 새겨도 떨어지지 않고 만 번을 잘라도 끊어지지 않는다’는 말이 있다. 둘째, 전지는 단순하고 명쾌한 색깔을 사용한다. 대부분 전지는 빨간색을 많이 사용하고, 그 밖에 금색, 녹색, 노란색도 많이 사용한다. 셋째, 전지는 일상생활에서 창조한 작품으로써 민간의 수공예 예술가들은 일상생활에서 느끼고 보고 듣는 것을 자신만의 표현 방법으로 작품을 만든다. 주제도 현실 생활, 전설 이야기(Figure 5),

Table 1. 전지의 분류.

분류 기준	전지의 유형							
문양	인물	동물	식물	산수 풍경	문자	진귀한 사물	그릇	현대 기물
주제	축복과 길상	귀신 쫓기	악 물리치기	격려	경고	취미		
용도	장식용		풍속용		근·현대 시기에 디자인용			
기법/ 사용 색상	단색 전지	양각 전지	음각 전지	음양 결합	전영			
	채색 전지	입체 전지	분색 전지	점색 전지	필체 전지	색 받침 전지	착색 전지	



Figure 4. 음각 전지.  
From baidu百度. (n.d.).  
<http://www.baidu.com>



Figure 5. 삼고초려(三顧草廬).  
From baidu百度. (n.d.).  
<http://www.baidu.com>



Figure 6. '囍'자 전지.  
From pixers. (n.d.).  
<http://www.pixers.us>

경사스러운 일 등을 위주로 아주 다양하고 실용성 강한 작품들을 만든다. 넷째, 전지는 장식성이 매우 강한 작품이다. 그러므로 일상생활뿐만 아니라 축복(Figure 6), 제사 등의 주제를 담아 다양하게 디자인한다.

### III. 현대 패션디자인에 나타난 전지 디자인 분석

예술과 디자인은 창의성을 본질로 하는 공통점을 지닌다. 현대 산업화, 정보화 시대 속에서 예술은 더 이상 소수의 향유물이 아닌 일상에서 대중에 대한 문화적 혜택으로서 접할 수 있다(Lee, 2014). 패션은 당대의 정치, 경제, 사회, 문화, 예술, 과학과 밀접한 관계를 맺고 있다. 오늘날 예술과 전통 공예는 패션의 표현 기법으로 활용되거나 접목되는 등 장르의 경계를 넘나들며 예술성을 배가시키며 새로운 표현 양식을 확장하고 있다. 즉, 다양한

장르의 분야가 경계 없이 만남으로써 현대인의 감성을 충족시키고, 새로운 표현 양식을 만들어가고 있다.

패션디자인에서 전지의 활용은 오래전부터 패션 디자이너에게 창작의 원천이 되었고, 전통의 현대적 재해석으로 다양한 창의적 시도가 이루어져 왔다. Kim(2017)에 따르면 패션 전지는 최근 10여 년 내 레이저 기술의 도입으로 표현이 용이하고 정교하게 발전해 왔으며, 가격 경쟁력 또한 확보하게 되었다. 이를 통해 전지를 활용한 패션디자인 제품의 대량 생산과 대중 소비가 가능해졌다.

전지를 활용한 현대 패션디자인의 특성 분석을 위해 현대 패션에 나타난 전지의 연도별 분류, 표현 기법별 분류, 디자인 요소별로 분석하였다. 분석한 결과는 다음과 같다.

#### 1. 현대 패션디자인에 나타난 전지의 연도별 분석

전지는 패션디자인에서 활용하기 이전, 애니메이션

이선, 광고, 인테리어 디자인과 미술 분야 등에서 먼저 나타났다. 그러나 최근 10여 년간 레이저 커팅 기술이 발전함에 따라 패션 제품으로의 생산이 용이해지고 협력이 가능해짐에 따라 대중화되고 있다.

<Figure 7>은 2010년 이후 전지를 활용한 패션 디자인 현황이다. 이 중에서 마르케사(Marchesa)는 2010 S/S부터 2011 F/W까지 세 번의 컬렉션에서 연달아 전지 기법을 선보이며 브랜드의 시그니처 요소로 활용하고 있다. 블랙과 화이트로 된 양면 소재를 사용하고 음각 기법으로 드레스의 공간성과 전지 효과를 겹쳐서 섬세하고 입체적인 감성을 주었다(Figure 9). 현대 패션디자인에서 전지 기법은 서구패션에서 2010년부터 본격적으로 등장해 다양한 활용을 보이나, 전지가 기원한 중국의 패션에서는 2013년부터 나타난 것으로 보아 아직까지 소수 디자이너 이외에는 본격적인 디자인이 이루어지지 않은 것을 알 수 있다.

시즌별로는 F/W 시즌보다는 S/S 시즌에서 전지 기법이 더 많이 나타났다. 이는 전지 기법의 투각 표현 특성이 봄·여름의 패션디자인과 표현에 적합한 것을 알 수 있다. 가을 겨울은 소재가 두껍고, 보온이 필요한 시즌이라 상대적, 효과적으로 적용하는 것이 어렵다는 사실을 알 수 있다.

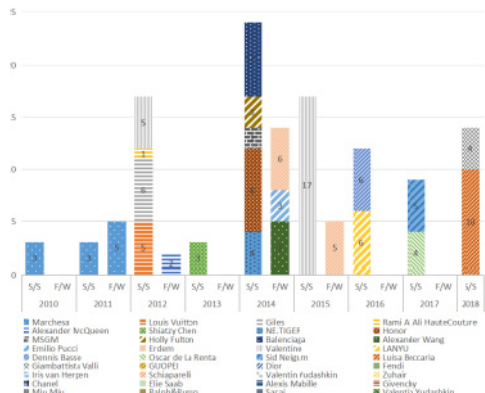


Figure 7. 전지의 연도별 통계도.

디자이너 및 브랜드의 전지 기법을 활용한 빈도를 살펴보면, 2010 S/S부터 2018 S/S까지 마르케사는 2010 S/S 3건, 2011 S/S 3건, 2011 F/W 5건으로 총 3번의 컬렉션에서 11건 작품이 나타났다. 발렌티노(Valentino)는 2012 S/S 5건, 2015 S/S 17건으로 총 2번의 컬렉션에서 22건 작품이 나타났으며, 에르DEM(Erdem)은 2014년과 2015년 F/W에 6건과 5건으로 총 2번의 컬렉션에서 9건 작품이 나타났다. 2010 S/S부터 2018 S/S까지 마르케사, 발렌티노, 에르DEM 이 세 브랜드가 전지 기법을 많이 사용하였다. 위의 세 브랜드는 여성적이고 우아한 패션을 특징으로 전지 활용은 쿠티르(couture)적 섬세한 의상의 패션 이미지 구현에 적합한 기법임을 알 수 있다.

## 2. 현대 패션디자인에 나타난 전지의 표현 기법별 분류

전지의 표현 기법별의 활용 순으로는 음각 전지, 양각 전지, 음양 결합, 색 받침 전지, 분색 전지, 필채 전지, 입체 전지, 점색 전지 순으로 나타났고 음각 전지가 53건(41.4%)으로 가장 많이 나타났으며 점색 전지가 2건(1.5%)으로 가장 적게 나타났다. 전영, 착색 기법의 표현 기법은 나타나지 않았다. 그중에서 음각 전지 표현 기법은 루이

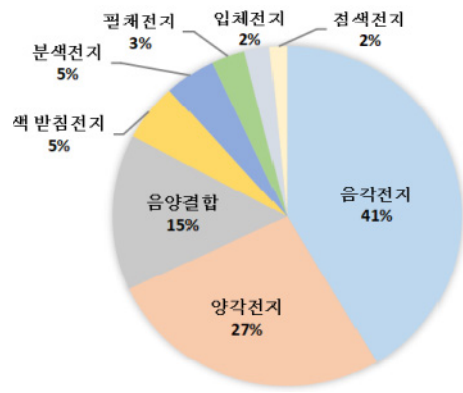


Figure 8. 전지의 표현 기법별 통계도.

비통, 발렌티노 등 15개 브랜드에 53건(41.4%)으로 가장 많았고, 그다음 양각 전지 표현 기법은 마르케사, 란위(Lan Yu) 등 12개 브랜드에 34건(26.56%)으로 나타났다. 음양 결합 표현 기법은 8개 브랜드에 19건(14.84%)으로 나타났다. 색 받침 전지 표현 기법과 분색 전지 표현 기법은 2개 브랜드에 7건(5.5%), 6건(4.7%)으로 나타났다. 필채 전지 표현 기법은 발렌티노 4건(3.2%)으로 나타났으며 입체 전지 표현 기법은 란위 2016 S/S 3건(2.3%)으로 나타났다. 점색 전지 표현 기법은 자이치 첸(Shiatzy Chen) 2건(1.5%)으로 나타났다(Figure 8).

특히 음각 기법의 빈도가 가장 높게 나타났으며 디자이너들이 가장 선호하는 표현 기법인 이유는 디자인과 색채, 소재의 입체적 효과가 가장 잘 나타나고 표현이 용이하기 때문이다.

2010 S/S부터 2018 S/S까지 현대 패션에 활용된 음각 전지가 나타난 디자인으로는 2010 S/S 마르케사의 드레스가 있는데 양각 기법을 활용해 겹은 투명한 조켓을 배치해 입체적인 시각효과를 주었으며, 드레스가 다른 장애물에 걸리지 않도록 하였다(Figure 10). 2012 S/S 파리 컬렉션에 루이비통은 투명한 흰색 원단은 음각 기법을 이용한 다음, 투명한 블랙 원단에 꽃 모양의 양각 기법과 복합 기법으로 만든 스커트를 선보였다. 2013 S/S 파리 컬렉션에 자이치 첸의 두 작품은 점색 전지 기법을 활용하여 낭만적 중국풍을 선보였다. 네타이저(NE·TIGER)는 2014년 중국 컬렉션에 현대 치파오와 입체 재단을 결합하여 전지의 음양 결합 기법을 활용하여 중국 치파오의 현대미를 선보였다. 2016 S/S 파리 컬렉션에는 중국 디자이너 란위가 중국 전통 전지 기법과 서양 웨딩드레스를 결합하여 현대 여성에 맞는 디자인을 선보였다. 단색으로 양각 기법을 사용한 나비와 나뭇잎을 음각 기법을 사용한 꽃을 접목하고, 위에 나비가 있는 부분에 드레스와 통합 구조로 만들고, 밑에 나뭇잎을 있는 부분은 밑단 투명한 조켓과 연결하여 창

의적인 디자인을 선보였다.

### 3. 현대 패션디자인에 나타난 전지의 디자인 요소별 분류

패션디자인 요소로는 선, 실루엣, 트리밍을 제외한 색상, 소재, 문양, 디테일과 이것들이 사용된 아이템을 함께 분석해 활용의 연관성을 빈도 분석을 통해 분석하였다.

#### 1) 색상

Rasara(1992)는 컬러 시스템 사용법에 따라 크게 두 가지 종류로 무채색과 유채색으로 분류하였다. 무채색은 화이트와 블랙으로 분류하였으며, 유채색은 화려한 톤, 밝은 톤, 가라앉은 톤, 어두운 톤, 금색/은색으로 5가지로 분류하였다.

현대 패션디자인에 나타난 전지의 색상은 무채색 69개(54%), 유채색 59개(46%)로 나타났다. 무채색은 화이트 36개(28%), 블랙은 32개(25%)와 그레이 1개(0.1%)이며, 화이트보다 블랙이 조금 더 많이 사용된 것은 알 수 있다. 그중에서 중국 디자이너 작품은 1개만 나타났다. 유채색은 총 56개 나타났는데 화려한 톤(vivid, strong)과 밝은 톤(very pale, pale, bright)이 각각 25개와 23개로 나타났고, 가라앉은 톤(light grayish, grayish, light, dull)과 어두운 톤(deep, dark, dark grayish)은 각각 2개로 나타났다. 중국 디자이너 작품은 화려한 톤이 6개, 밝은 톤이 5개로 나타났다. 금색/은색은 4건이 나타났는데 그 중 중국 디자이너의 작품은 1건만 나타났다.

위의 분석을 통해 전지의 색 활용은 유채색보다 명암의 차가 명확한 무채색이 근소한 차이로 더 선호하는 것으로 알 수 있다. 무채색 중에 블랙보다 화이트가 3% 더 많이 나타났다. 또한, 서양 디자이너보다 중국 디자이너들이 유채색을 더 많이 사용하는 것도 알 수 있다. 유채색 중 화려한 톤과 밝은 톤은 20%와 20.7%로 거의 같은 빈도로



나타났다. 이를 통해 유채색 중에 어두운 색상보다 선명한 색상을 더 선호된 것을 알 수 있다. 특히 자일스(Giles) 2012 S/S 3건, 란위 2016 S/S 4건 작품은 전통 공예 전지를 활용했는데 은색을 사용해서 전통적인 느낌보다 미래지향적인 느낌을 보였다.

## 2) 소재

소재는 사진 자료의 한계가 존재해서 직물의 외관 효과(Ryu et al., 2000)에 따라 분류하였다. 직물의 외관 효과에 따라 디자인은 광택이 풍부한 직물, 거칠고 두꺼운 직물, 얇고 비쳐 보이는 직물, 뽀뽀한 직물, 부드러운 직물과 신축성이 있는 직물 등 6가지 종류로 분류했다.

현대 패션디자인에 나타난 전지 소재별 통계를 분석한 결과는 다음과 같다. 뽀뽀한 직물은 9개 브랜드에서 총 42건으로 빈도가 가장 높게 나타났으며, 거칠고 두꺼운 직물은 10개 브랜드에서 총 32건으로 그다음 순으로 나타났다. 얇고 비쳐 보이는 직물은 23건으로 나타났으며 부드러운 직물은 19건으로 나타났다. 광택이 풍부한 직물은 12건으로 나타났으며 신축성이 있는 직물은 나타나지 않았다. 이는 광택이 풍부한 천은 소재 표면의 빛의 반사로 전지의 섬세한 문양 전달이 좋지 않고, 신축성 있는 직물은 문양을 변형시키기 때문에 활용에 적합하지 않아서 나타나지 않은 것으로 보인다.

이에 통해 뽀뽀한 직물에 전지를 더 잘 표현할 수 있어 디자이너들이 전지 기법을 활용할 때 뽀뽀한 직물을 선호한 사실을 알 수 있다. 특히 마르케사가 2010 S/S와 2011 S/S 뉴욕 컬렉션에 발표된 작품은 드레이프성이 좋은 소재를 사용하여 전지와 드레스를 접목한 엘레강스한 여성의 이미지를 선보였다. 그뿐만 아니라 라미 알 알리(Rami Al Ali)는 2012 S/S 파리 컬렉션에서 뽀뽀한 가죽 소재를 사용하여 입체감이 강한 우아한 여성 이미지를 선보였다(Figure 11). 같은 가죽 종류를 사용하

였지만 알렉산더 맥퀸의 2012 F/W 파리 컬렉션에 발표된 두 작품은 모피와 테크놀로지 액세서리를 전지 기법과 융합하여 미래지향적인 작품을 선보였다. 발렌티노의 2015 S/S 파리 컬렉션에 발표된 작품들은 17건의 전지 기법을 활용하였고, 그중 15건은 뽀뽀한 직물을 사용해 마치 섬세한 전지 공예 작품을 입고 있는 듯한 우아한 이미지를 선보였다.

## 3) 아이템

아이템은 원피스, 웨딩드레스, 스커트, 팬츠, 블라우스와 셔츠, 재킷과 코트, 슈트 등 9개 아이템 항목으로 분류했고, 비율이 높은 순서로 정리하였다. 신발, 모자, 가방 등에서도 나타났지만 액세서리는 제외하였다. 현대 패션디자인에 나타난 전지의 아이템별 통계는 다음과 같다.

원피스에 나타난 전지 기법은 17개 브랜드에서 총 83건으로 가장 많이 나타났으며, 슈트는 15건으로 큰 차이를 보였다. 블라우스와 셔츠와 재킷과 코트는 각 8건으로 나타났으며, 웨딩과 스커트는 각 6건이 있다. 마지막으로 팬츠는 아너(Honor)에서 2건으로 가장 적게 나타났다.

이처럼 현대 패션디자인에서 전지 기법은 원피스에 가장 많이 사용되었다. 이것은 원피스가 단일 아이템으로 넓은 면적을 갖고 있어 전지를 디자인하고 표현 효과를 거두는데 가장 효과적인 아이템이기 때문으로 사료된다. 치파오는 원피스 혹은 드레스 형태이므로 현대 치파오 디자인 개발을 위해 현대 여성 원피스와 웨딩드레스를 분석에 포함한 이유이다.

## 4) 문양

문양은 크게 자연물과 인공물의 두 그룹으로 분류할 수 있으며, 자연물 문양은 식물문, 동물문, 인물문 등으로 구별하고 인공물 문양은 기하문, 추상문, 카툰(cartoon)문으로 나누었다(Ryu et al., 2000). 자연물 중에 식물문, 동물문과 인물문이 같이 나



Figure 9. 마르케사 1.  
From Ying. (2009).  
<http://www.vogue.com.cn>



Figure 10. 마르케사 2.  
From Mistry. (2011).  
<http://www.vogue.com>

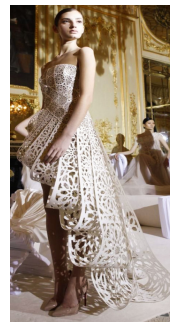


Figure 11. 라미 알 알리.  
From "Rami Al Ali". (n.d.).  
<http://nowfashion.com>



Figure 12. 발렌티노.  
From Phelps. (2014).  
<http://www.vogue.com.cn>

타나거나, 인공물에서 기하문, 추상문과 카툰문이 같이 나타나거나, 자연물과 인공물이 같이 나타난 경우는 복합문으로 나누었다.

자연물은 88건으로 가장 많이 나타났는데, 그중 식물문은 78건으로 높은 빈도를 보였다(Figure 12). 인공물은 15건이며, 그중 추상문은 6개 브랜드에서 총 14건, 기하문은 에밀리오 푸치(Emilio Pucci) 1건만 나타났다. 식물문과 동물문으로 복합 사용된 복합문은 9건으로 나타났다.

위의 분석 결과를 통하여 디자이너들은 자연문 중 식물문을 특히 선호하고 있는 것을 알 수 있다. 특히 발렌티노, 에르메스와 루이사 베카리아(Luisa Beccaria) 세 브랜드가 활용한 식물문 전지 패션디자인은 각각 22건, 11건, 10건으로 많이 사용하였다. 식물문은 여성스럽고, 우아하며, 로맨틱한 특성으로 일반적인 패션디자인에서도 문양 중 여성들의 선호도가 가장 높고 많이 활용되는 것으로, 전지 패션에서도 동일하게 나타나는 것을 알 수 있다. 발렌티노는 2012 S/S 파리 컬렉션에 발표된 다섯 작품을 통해 디자이너가 꽃문양과 나뭇잎 문양을 많이 활용한 것을 알 수 있다. 그뿐만 아니라 발렌티노도 2015 S/S 파리 컬렉션에도 추상화시킨 꽃문양과 나뭇잎 문양, 나무 문양을 통해 우아한 이미지를 선보였다.

## 5) 디테일

디테일은 패션디자인(Ryu et al., 2000)에 따르면 패션디자인의 요소 분류에 따라 칼라(collar), 넥 라인(neck line), 소매(sleeve), 포켓(pocket), 커프스(cuffs)가 있다. 그러나 본 연구에서는 헴 라인(hem line), 몸판, 복합 부위, 기타를 추가해서 분류하였는데, 이는 전지를 의복 전체로 활용한 경우도 반 이상으로 많이 수집되었지만, 헴 라인이나 복합 부위의 경우, 의복의 일부에 활용된 경우 등 다양하게 나타나 정확하게 적용하고 결과를 밝히기 위해 이 부분을 추가하였다. 디테일별 분석 결과는 다음과 같다.

전지를 전체적으로 사용한 작품은 19개 브랜드에 총 65건으로 가장 많이 나타났다. 복합 부위는 25건으로 그다음으로 나타났다. 그리고 헴 라인은 5개 브랜드 10건으로 나타났으며 몸판은 4개 브랜드에 총 8건으로 나타났다. 넥라인, 소매, 기타에 각각 1건씩 나타났고, 칼라, 커프스에는 단독으로 나타나지는 않았지만 다른 부위와 복합적으로 나타난 경우는 있었다. 포켓에는 나타나지 않았다.

분석 결과 디테일은 적은 면적으로 인해 전지 표현의 효과적 활용에 한계가 있으므로 단독 사용은 잘 나타나지 않았다. 그러나 복합 부위로 활용해 효과를 극대화해 사용됨을 알 수 있었다. 루이

Table 2. 현대 패션디자인에 나타난 전지 디자인 분석 결과.

주요 표현 기법	전지 디자인 적용 주요 요소별 특징				
음각 전지	색상	소재	형태	문양	디테일
	블랙	뽀뽀한 직물	원피스	자연물	전체적으로 사용

비통은 2012 S/S 파리컬렉션 두 작품에서 1건은 전지가 칼라를 포함해 전체적으로 나타났고, 1건은 와이셔츠 칼라에 포인트를 주어 복합적으로 나타났다. 발렌티노는 2015 S/S 파리 컬렉션에 발표된 다섯 작품도 칼라와 커푸스, 헴 라인과 같이 복합 부위에 전지 기법을 활용하였다.

웨이스트 라인(waist line)은 단독적으로 나타났지 않았지만 발렌티노 2012 S/S 파리 컬렉션에 발표된 두 작품의 웨이스트 라인에 단순한 전지 문양을 사용하여 원피스가 더 길어 보이는 시각효과를 나타냈다.

위와 같이 종합적인 분석 결과를 정리하면 <Table 2>와 같다.

## IV. 디자인 기획 및 제작

### 1. 디자인 의도 및 방법

본 연구는 치파오의 구성 형태, 소재, 색상, 문양의 디자인 특성을 도출한 후 현대 치파오 패션 디자인 사례를 파악하였으며, 치파오의 고부가가치를 창출하기 위해 중국 전통 공예 전지의 예술적 특징을 고찰하고 현대 디자인에 나타난 전지 디자인 사례와 전지를 활용한 치파오 디자인 사례를 분석하여 새로운 현대 치파오 디자인을 제안하고자 하였다. 전지 기법을 활용한 치파오 디자인 개발은 중국 전통 복식과 전통 공예의 결합으로 중국 여성뿐 아니라 전 세계 여성을 대상으로 새롭고 창의적 디자인을 개발하고 제시하는데 목적이 있다.

디자인 실행 방법으로는 현대 치파오 연구에서

추출한 조형 요소인 실루엣, 깃, 소매, 개금, 매듭 단추를 적용하였다. 여기에 전지를 활용한 현대 여성복 디자인 사례에서 색채, 소재, 문양, 아이템에 관한 분석을 통해 추출한 구체적 결과를 적용한 후, 최근 패션 트렌드를 반영하여 여섯 작품을 디자인하고 패션 일러스트레이션으로 제시하였다. 6점의 작품을 제작한 것은 전지의 대표기법을 모두 적용해 활용 가능성을 제시하고자 함이다.

디자인 작품은 전지가 가장 많이 활용된 원피스와 투피스 스타일, 그리고 새로운 감성의 윈드브레이커(windbreaker)로 총 6점을 디자인했다. 색상은 무채색과 그레이시(grayish)한 유채색으로 구성해 도시적 감성의 시크한 컬러 기획을 하였다. 소재는 전지 디자인에 효과적인 약간 딱딱하고 뽀뽀한 폴리에스터나 나일론 소재와 반투명 오간자, 가죽을 사용하였고, 문양은 단순한 꽃문양으로 여성적이면서 로맨틱한 우아미가 표현되도록 하였다. 문양의 적용방식은 전체와 복합방식을 함께 사용해 전지가 의복에서 입체적 장식적 효과가 극대화되도록 디자인하였다.

### 2. 디자인 계획

타깃은 패션에 관심이 많고 독립적인 20-40대 전문직 여성을 대상으로 디자인하였다. 컬러는 앞의 연구에서 나타난 색상 분석 결과를 참고했다. 무채색 계열 제트 블랙(Jet black, 19-0303 TPX), 브라이트 화이트(Bright white, 11-0601 TPX)를 기본으로 사용하고 루이보스 티(Rooibos tea, 18-1355 TPX)를 포인트로 사용하여 현대적이고 세련된 느낌과 전지 기법이 부각되도록 하였다.

소재는 앞장 소재 분석 결과를 참고하여 전지

의 투각 특성을 가장 잘 살릴 수 있는 두껍고 뽀뽀한 소재를 중심으로 조형적 형태 안정성을 표현 하는데 적합한 나일론, 벅스킨(Buckskin)과 벨벳 등을 사용하였다. 현대 패션에 나타난 전지 기법 분석 결과와 최근 패턴 트렌드에 나타난 리트리트 네이치(retreated nature)와 리파인드 지오메트릭(refined geometric) 문양을 반영하였고 『중국길상도안』에 나타난 총 185개 문양 중 기하문 2개, 동물문 1개, 식물문 2개, 문자문 1개를 선택하여 현대적으로 재해석하여 디자인하였으며 패션 일러스트레이션 작품을 통해 표현하였다.

### 3. 작품 구성

#### 1) 작품 I

작품 I 인 <Figure 13>은 청대 치파오의 박스형 실루엣을 사용하여 비파금 원형으로 변형시키고 사각형 중심을 투각한 후 블랙으로 색 받침 기법의 효과가 나타나도록 디자인하였다. 색상은 출현 빈도가 가장 높게 나타났던 모노크롬 톤을 적용하여 화이트와 제트 블랙으로 사용하였다. 문양은 회(回)자문으로, 전체를 패턴으로 구성하는 올 오버 패턴(all over pattern) 텍스타일 양식을 적용하였

으며 소재는 뽀뽀하고 자연스러운 구김을 살릴 수 있는 나일론을 사용하였다. 뽀뽀한 소재의 느낌을 살리며 에스닉 무드의 윈드브레이커를 패션 일러스트레이션으로 제작하고 디자인으로 제시하였다. 작품 I의 구성은 <Table 3>과 같다.

#### 2) 작품 II

작품 II인 <Figure 14>는 치파오의 구성요소 중 원보령을 사용하여 현대 여성과 어울리는 팬츠와 재킷으로 디자인한 후 패션 일러스트레이션으로 제작하였다. 색상은 출현 빈도가 가장 높게 나타났던 무채색으로 상의는 제트 블랙, 하의는 화이트를 사용하였다. 문양은 상의에서 회자문을 참고하여, 하프 드롭 패턴(half drop pattern)으로 형태를 구성하였으며 모티브는 작은 크기로 배열하여 디자인하였다. 작품 II에 사용된 회자문은 상하회문(上下回文)으로 기본 문양을 변형하여 사용하였다. 하의는 내추럴 트렌드를 반영한 내추럴 핏으로 하고, 하늘과 물결치는 파도에서 영감을 얻은 물방울 문양을 적용해 자유롭고 낭만적인 이미지를 제안하였다. 물방울 문양은 전지의 음각 기법을 통바지에 불규칙적으로 배열하여 빛의 반사를 통해 피부에 그림자가 만들어져 입체적인 효과가 나타

Table 3. 작품 I 구성표.

표현 기법	색상	소재	아이템	디테일	문양	도식화	실루엣
색 받침	화이트, 제트 블랙	나일론	윈드브레이커	전체			

Table 4. 작품 II 구성표

표현 기법	색상	소재	아이템	디테일	문양	도식화	실루엣
양각	화이트, 제트 블랙	나일론	슈트	전체			

나도록 디자인하였다. 소재는 친환경과 지속가능성, 내추럴 라이크 트렌드(natural like trend)에 기반해 재작된 리사이클 폴리에스터(recycled polyester)로 앞은 부드러운 표면에 뒷면은 PU 코팅이 되어 뽀뽀한 느낌을 준 원단을 사용하였다. 작품 II의 구성은 <Table 4>와 같다.

### 3) 작품 III

본 작품 <Figure 15>는 리트리트 네이처 트렌드에 로맨틱한 감성으로 재해석한 현대 치파오를 디자인하였다. 1940년대 연경대학(燕京大學) 여학생이 입었던 치파오 스타일로, 전쟁의 영향으로 짧아진 ‘소지 치파오’에서 영감을 받았다. 옷깃의 앞 중심 아래에 있는 방울형의 구멍을 통해 피부가 노출되도록 V자령과 지붕 조형을 조합하여 반원으로 변형시켰다. 핏(fit)한 원피스 실루엣에 S라인을 살리며 양각 기법을 이용한 시스루(see through) 효과로, 로맨틱한 감성과 도시적 여성미를 표현하고자 하였다. 색상은 출현 빈도가 가장 높게 나타났던 무채색과 컬러 트렌드를 참고하여 블랙을 사용하였다. 문양은 중국 길상도안의 기하학적인 동물문인 기룡문을 정방향으로 배열하여 디자인하고 양각 기법을 모티브로 하여 진동 둘레와 스커트 펍 라인에 표현하였다. 소재는 전지의 투각 기법을 잘 표현할 수 있는 소재로 벅스킨을 선택하였다. 작품 III의 구성은 <Table 5>와 같다.

### 4) 작품 IV

본 작품 <Figure 16>은 전지의 음각 기법과 현

대적 실루엣을 사용하여 클래식한 아방가르드를 제안하였다. 박스형의 긴 원피스 치파오에 팬츠를 함께 착용했던 청나라 때 디자인을 참고하여 박스형 볼레로 재킷에 와이드 팬츠를 접목하여 현대적인 느낌을 표현하였다. 색상은 출현 빈도가 가장 높게 나타났던 무채색과 컬러 트렌드를 참고하여 블랙을 사용하고, 원 포인트 컬러로 새롭게 제시되고 있는 레드 컬러 계열의 라일라코타(Lilacotta)로 악센트를 주었다. 문양은 중국 길상도안의 단희자문인 ‘희(禧)’자를 형상화한 문자문으로 서양의 도트 무늬와 함께 사용하여 현대적 느낌을 부가하였고, 입체 전지 기법을 사용하며 일부분 커팅하여 착시효과로써 안감의 컬러가 밖에서 투과되어 보이도록 하였다. 소재는 센슈얼 리플렉션(sensual reflection) 트렌드를 반영하여 상의에 광택 있는 인조가죽을 사용하여 빛의 그라데이션(gradation)이 느껴지도록 표현함으로써 인공적인 느낌의 미래적인 이미지를 표현하였다. 작품 IV의 구성은 <Table 6>과 같다.

### 5) 작품 V

작품 <Figure 17>은 치파오 실루엣에 서양의 드레스를 접목하여 비대칭 원피스이다. 소매를 원숄더(one shoulder)로 다른 소매를 접목하고 컬러를 탈부착형으로 변형을 주어 아방가르드한 느낌을 주었다. 전통적인 원보령 칼라를 착용한 경우에는 복고 이미지가 더 부각되고 칼라를 분리하면 모던 드레스 이미지를 나타내도록 하였다. 색상은 출현 빈도가 가장 높게 나타났던 무채색과 컬러 트렌드

Table 5. 작품 III 구성표.


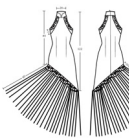

표현 기법	색상	소재	아이템	디테일	문양	도식화	실루엣
음각	블랙	벅스킨	원피스	복합 부위			

Table 6. 작품 IV 구성표.

표현 기법	색상	소재	아이템	디테일	문양	도식화	실루엣
입체	화이트, 제트 블랙, 라일라코타	인조가죽	슈트	헴 라인			

Table 7. 작품 V 구성표.

표현 기법	색상	소재	아이템	디테일	문양	도식화	실루엣
색 반침	블랙, 화이트	벅스킨, 벨벳	원피스	부분			

Table 8. 작품 VI 구성표.

표현 기법	색상	소재	아이템	디테일	문양	도식화	실루엣
복합	화이트	나일론	원피스	몸관			

를 참고하여 화이트와 제트 블랙을 사용하여 2단 입체기법에 사용된 위의 문양은 화이트로 양각하고 이중으로 겹쳐진 아래 소재는 블랙으로 표현하였다. 문양은 남송의 마원(Ma Yuan)이 그린 『세한삼우도(岁寒三友图)』에서 소나무, 대나무, 매화를 변형한 문양을 참고해 현대적으로 표현하였다. 소재는 전지의 투각 기법을 잘 표현할 수 있는 감촉이 부드러우면서 뽀뽀한 벅스킨으로 선택하고 소매에는 벨벳을 사용하였다. 전지의 표현 기법은 색 반침 기법을 사용하여 이중효과를 줌으로써 평면적 소재에 표면 질감은 입체적인 효과를 부여하였다. 작품 V의 구성은 <Table 7>과 같다.

#### 6) 작품 VI

작품 <Figure 18>은 치파오 원보령의 형태를 유

지하되 드레스와 분리형 칼라를 디자인했다. 원피스 앞면은 U자형 네크라인, 뒷면은 깊은 V자형 플런징(plunging) 네크라인으로 하고, 옆선을 따라 양각 기법을 이용한 시스루 효과를 주었다. 색상은 출현 빈도가 가장 높게 나타났던 무채색과 컬러 트렌드를 참고하여 화이트로 깨끗하고 여성미를 표현하였다. 문양은 길상의 화초를 덩굴로 칭칭 감아 올라가는 형상을 표현한 ‘화초괴자(花草拐子)’라고 부르는 식물 문양에서 영감을 받아 변형하였다. 소재는 나일론 소재를 이용하여 수공예적 기법을 살린 전지의 양각과 색 반침 기법을 혼용하여 사용하였다. 작품 VI의 구성은 <Table 8>과 같다.





Figure 13. 작품 I.

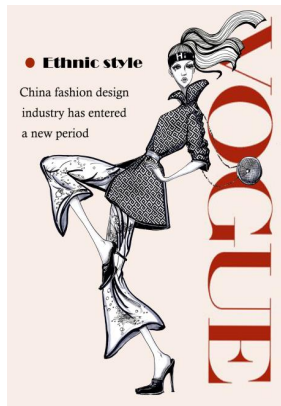


Figure 14. 작품 II.



Figure 15. 작품 III.

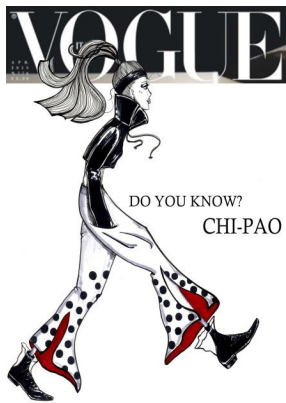


Figure 16. 작품 IV.

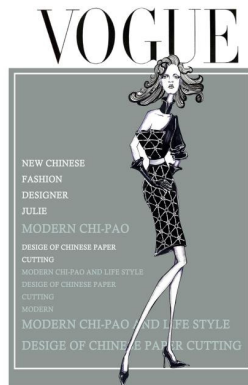


Figure 17. 작품 V.

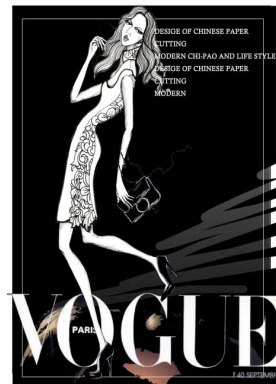


Figure 18. 작품 VI.

## V. 결론 및 제언

21세기 들어 국제화로 인한 문화의 통합 현상으로 지역의 역사성과 독특함이 파괴되면서 패션 디자인의 서구 중심적인 단일화 현상이 가속화되고 있다. 그러나 새롭고 창조적 디자인을 갈망하는 패션계와 소비자들의 요구에 의해 에스닉 트렌드가 빈번하게 등장하였고, 전통 민속 예술을 다시 주목하게 되었다. 2010년 이전에는 중국적인 색상, 문양, 소재, 자수 등에 한정하여 디자인을 개발하였다면, 2010년 이후부터는 그동안 주목받지 못했던 동양의 전통 민속예술들이 부각되며 새로운 시도들이 나타나고 있다.

따라서 본 연구는 중국의 전통 복식 중 가장 대표적인 치파오에 민속 예술인 전지를 결합함으로써, 기존의 전통적 치파오와는 차별화된 고부가가치를 담아 현대적인 관점에서 재해석하였다. 예복이 아닌 데일리 웨어로 개발함으로써 현대인의 정서에 부합할 수 있는 창의적 디자인을 개발하고자 하였다.

본 연구의 결론은 다음과 같다.

첫째, 현대 패션디자인에 나타난 전지의 연도별 분석 결과, F/W 컬렉션보다 S/S 컬렉션에 더 많이 나타나 계절의 영향을 받는 것을 알 수 있었다. 이것은 전지의 표현 특성상 투각 효과가 있기 때문에 봄이나 여름에 착용할 의상에 더 많이 적용되

고 다양한 기법으로 표현됐다. 특히 S/S 컬렉션에서 얇은 소재보다 두꺼운 소재와 뽀뽀한 소재에 전지 기법을 적용한 경우가 많았고, F/W 컬렉션에서는 가죽 소재에 전지 기법이 주로 사용되었다. 이것은 최근 트렌드에 가죽이나 스웨이드 같은 겨울용 소재가 여름에도 사용되고 있는 경향과 같은 추세로 향후 전지 기법을 활용한 겨울 소재가 여름에도 사용되는 시즌리스(seasonless) 경향이 보이게 될 것으로 예상된다. 또한 S/S 컬렉션에서는 전지 기법이 매년 빠지지 않고 연속으로 나타났으며, 중국을 비롯한 다양한 문화권의 디자이너들이 전지 기법을 활용하였다. 이는 중국의 세계화, 개방화 영향과 에스닉한 패션 트렌드의 영향으로 중국 전통 공예 기법이 다양하게 활용되고 있음을 알 수 있었다. 따라서 계절의 영향을 받지만 S/S 시즌의 연속성, 소재의 시즌리스 경향, 전지 활용의 세계화가 나타나는 것을 알 수 있었다.

둘째, 현대 패션디자인에 나타난 전지의 표현 기법별 분석 결과, 음각 기법이 가장 많았고, 그다음으로 양각 기법, 음양 결합이 월등히 많이 사용되었고 색 받침 전지, 분색 전지, 필채 전지, 입체 전지, 점색 전지 순으로 디자인이 나타났으며, 전영과 착색 전지는 전혀 나타나지 않았다. 이 중에서 색 받침 전지, 분색 전지, 필채 전지, 입체 전지, 점색 전지 같이 거의 사용되지 않는 기법들을 사용하는 디자이너들이 기법의 창의성이나 기법의 융합성을 통해 더욱 새로운 디자인을 시도하는 것으로 보였다. 마르케사, 루이비통, 자이치 쉐, 네타이거는 하나의 기법이 아닌 2~3가지 기법을 혼용하거나 전지 기법을 사용하는 동시에 여러 가지 다른 소재와 결합하여 더 입체적이고 풍부한 이미지를 보였으며 기발한 아이디어로 독특한 효과를 나타냈다. 최근 전지 기법은 다양한 첨단 소재의 개발이나 3D, 4D 프린팅 기법 등의 표현 기술 발달로 전통적으로 사용된 평면적 디자인보다 새로운 입체적 디자인에 대한 시도들이 계속될 것으로

예상된다. 이에 전지의 표현 기법에서는 여러 가지 표현 기법의 혼합성, 소재와의 융합성, 전지 효과의 입체성이 나타남을 알 수 있었다.

셋째, 현대 패션디자인에 나타난 전지의 디자인 요소별 분석 결과, 색상에서는 유채색보다 무채색이 많았고, 가라앉은 톤이나 어두운 톤보다는 화려한 톤과 밝은 톤이 많았으며, 금색보다는 은색이 많이 사용되어 현대적이고 미래 지향적인 이미지로 표현되었다. 소재에서는 거칠고 두꺼운 직물과 뽀뽀한 소재가 많았는데 이러한 소재는 전지 표현이 더 두드러져 보이고 더 효과적으로 표현이 가능하기 때문임을 알 수 있다. 활용 패션 아이템은 원피스와 압도적인 차이로 많이 사용되었고, 그다음으로 슈트가 많았다. 이는 전지 기법을 표현할 수 있는 면적의 부위가 넓기 때문으로 보인다. 문양에서는 자연 문양이 가장 많았고, 그중에서 식물 문양이 가장 많았는데 이것은 최근 친환경 트렌드의 영향으로 보인다. 전지가 적용되는 의상의 부위와 위치에서는 전체에 나타나는 경우가 가장 많았고, 그다음은 복합 부위가 많았다. 분석을 통해 현대적이고 미래적이며 친환경적 이미지의 트렌드를 반영하고 있음을 알 수 있었다.

넷째, 분석한 결과를 반영하여 패션 일러스트레이션을 제작하였다. 최근 트렌드와 결합하여 원피스 3벌, 투피스(슈트형) 2벌, 윈드브레이커 1벌로 모두 여섯 작품을 디자인한 후, 최종 패션 일러스트레이션으로 에스닉과 복고 이미지를 바탕으로 우아한 현대 여성에게 적합한 이미지를 제시하였다.

다섯째, 이상의 디자인 작품 개발을 통해 전지 기법을 활용한 현대 치과 디자인은 다양한 소재와의 접목과 독창적인 표현 기법의 개발로 글로벌화, 일상화, 고부가가치화를 보이고 있으며 전 세계 여러 나라 여성들이 착용할 수 있는 디자인 개발에 활용 가능성이 있음을 알 수 있었다.

본 연구에서는 중국 전통 공예인 전지와 여성복 치과오만을 대상으로 디자인 개발을 진행했지



만, 향후 여성복 치파오 외 남성복 치파오 및 장신구 분야에도 적용한다면 폭넓은 성과가 기대되므로 후속 연구가 필요할 것으로 생각된다.

## References

- Baidu 百度 (n.d.). 中国剪纸 [Chinese paper cutting]. *Baidu 百度*. Retrieved June 2, 2021, from <https://baike.baidu.com/item/%E4%B8%AD%E5%9B%BD%E5%89%AA%E7%BA%B8/397259?fromtitle=%E5%89%AA%E7%BA%B8&fromid=28949&fr=aladdin>
- HAINAN AIRLINES. (n.d.). 关于海航\_海南航空. Retrieved June 1, 2021, from <https://www.hnair.com/guanyuhaihang/>
- Han, J. Y. (2013). *A study on the design of interior goods using the paper modeling technique: Focused on paper cut-out technique*. Unpublished master's thesis, Seokyeong University, Seoul.
- Jiang, N., & Tan, L. Y. (2008). *符号中国旗袍* [Symbol Chinese Qi-pao]. Beijing: 当代中国出版社.
- Kim, E. Y. (2017). *A study on fashion design based on Herzol Laser cutting*. Unpublished master's thesis, Ewha Womans University, Seoul.
- Kim, H. Y. (2001). *(The book of) paper cutting*. Seoul: 문무사.
- Lee, J. M. (2014). *Study on fashion design that applied image of cut-out collage works of HENRI-MATISSE*. Unpublished master's thesis, Ewha Womans University, Seoul.
- Li, L. (2016). *A research for illustrations with paper-cut: According to the designer's work*. Unpublished master's thesis, Chung-Ang University, Seoul.
- Li, Z. H. (2007). *美学三书* [Three books of aesthetics]. Tianjin: 天津文艺出版社.
- Mistry, M. (2011, February 16). Marchesa 2011 秋冬时装秀 [Marchesa 2011 F/W fashion show]. *VOGUE*. Retrieved June 20, 2021, from <http://shows.vogue.com.cn/Marchesa/2011-aw-RTW/#photo=300617>
- Phelps, N. (2014, September 30). Valentino 2015 春夏时装秀 [Valentino 2015 S/S fashion show]. *VOGUE*. Retrieved June 20, 2021, from <http://shows.vogue.com.cn/Valentino/2015-ss-RTW/#photo=492971>
- Pixers. (n.d.). *Pixers*. Retrieved June 5, 2021, from <https://pixers.us/wall-murals/vector-chinese-traditional-design-of-dragon-and-phoenix-18368732>
- Rami Al Ali Haute Couture 2012 S/S (n.d.). Rami Al Ali Haute Couture 2012 S/S Paris fashion week. *NOWFASHION*. Retrieved June 20, 2021, from <https://nowfashion.com/rami-al-ali-couture-spring-summer-2012-paris-1430>
- Rasara. (1992). *Color image & coordination*. Seoul: RASARA PUBLISHING CO.
- Ryu, S. O., Kim, K. S., & Kan, H. S. (2000). *Fashion design*. Seoul: Suhaksa.
- Shen, X. H. (2014). *A study of fashion design applying traditional Chinese paper-cut art*. Unpublished master's thesis, Incheon National University, Incheon.
- Sun, X. D., Youn, J. Y., Han, J. M., & Choi, S. A. (2019). A case study on the modern fashion according to the Chinese paper cutting techniques: Focused on 2015 S/S~2019 S/S collections. *Journal of Communication Design*, 69(-), 60-69. doi:10.25111/jcd.2019.69.05
- Wu, M., & Kim, J. S. (2011). A study on wedding dress design based on the formative characteristics of the Qipao. *Journal of Fashion Design*, 11(1), 1-16.
- Xu, D. (2016). *旗袍* [Qi-pao]. Hefei: 黄山书社.
- Ying, D. (2009, September 16). Marchesa 2010 春夏时装秀 [Marchesa 2010 S/S fashion show]. *VOGUE*. Retrieved June 20, 2021, from <http://shows.vogue.com.cn/Marchesa/2010-ss-RTW/runway/photo-38755.html#photo=38756>
- Zhou, X., & Gao, C. M. (1983). *中国历代服饰* [Chinese modern clothing]. Shanghai: 学林出版社.
- 穿旗袍的黄金时代, 这18部电影值得一看! [In the golden age of wearing Qi-pao, these 18 movies are worth watching!]. (2020, June 12). *tianyancha*. Retrieved June 1, 2021, from [https://news.tianyancha.com/ll\\_xd4egnfoxt.html](https://news.tianyancha.com/ll_xd4egnfoxt.html)

## **A Study on Modern Qi-pao Design Based on the Chinese Paper Cutting Techniques**

**Li, Hong Yan · Kim, Jung Sook<sup>+</sup>**

Ph.D. candidate, Dept. of Clothing and Fashion, Yeungnam University

Professor, Dept. of Clothing and Fashion, Yeungnam University<sup>+</sup>

### **Abstract**

In the 21st century, with the acceleration of global integration, the phenomenon of regional cultural fusion has surpassed the country's historicity and uniqueness, gradually becoming routine and universal. In the fashion world that must constantly accept creative challenges, traditional folk art has also regained eye-catching. Ethnic style has been one of main themes for fashion. In particular, it's brilliant colors and the patterns highlight a strong traditional art style as well as materials and decorations based on hand made. In addition, new folk crafts and techniques which are gaining more and more attention now, are acting as a source of creative design development in modern fashion. Among them, Pierre Gardin, a famous fashion designer, once said that the design inspiration on most of his evening dress came from the Chinese traditional Qi-pao. Not only does China have thousands of years of tradition and history, but it also has paper-cuts which represent the characteristics of Chinese culture and art. The purpose of this study is to combine the most representative Chinese Qi-pao in traditional Chinese clothing with the Chinese folk art representative-paper-cuts, to develop and design a creative Qi-pao with high added value that is different from traditional Qi-pao and can echo the modern female aesthetic. Therefore, this study analyzes the paper-cutting design that appeared of the global Big four fashion weeks in three dimensions: annual, performance characteristics, and color by using paper-cutting characteristics, items, and details. In addition, this paper develops 6 sets of modern Qi-pao designs that can be worn not only by Chinese modern women in the 21st century but also by those of all over the world. Ultimately, this study will provide assistance for the design and development of current Qi-pao in the future industry.

Key words : Chinese paper-cut, Qi-pao, modern Qi-pao fashion